

# Grenzen aan de secularisering? Een analyse van de religieuze betrokkenheid van moslims in Nederland, 1998-2011

Mieke Maliepaard, Mérove Gijsberts & Marcel Lubbers\*

## Summary

*This chapter focuses on Muslim minorities living in a relatively secular context, the Netherlands. We aim to answer the question in what way religious affiliation, mosque attendance and religious attitudes changed between 1998 and 2011 among the Turkish- and Moroccan-Dutch, and how these changes can be explained. Results indicate an initial decline, followed by stabilization and (in some cases) increase in religious commitment. The increase in mosque attendance among the second generation is most striking. The trend cannot fully be attributed to individual or contextual factors in our models and alternative explanations are explored.*

## Inleiding

Ontkerkelijkheid, en in bredere zin secularisatie, is in Nederland veelvuldig bestudeerd. Studies beperken zich echter veelal tot de christelijke (autochtone) bevolking. In Nederland is naar schatting ongeveer vijf procent van de bevolking islamitisch en 99% van deze groep heeft een migratieachtergrond (Van Hertem 2009). Geldt voor deze islamitische minderheidsgroepen ook dat religie steeds meer aan belang inboet? In deze bijdrage bestuderen we veranderingen in de religieuze betrokkenheid van de twee grootste moslimgroepen in Nederland, de Turkse en Marokkaanse Nederlanders.

Vergeleken met de landen van herkomst is de Nederlandse context voor Turkse en Marokkaanse Nederlanders seculier te noemen. Veel autochtone Nederlanders zijn niet (langer) lid van een kerk en het aandeel Nederlanders dat wekelijks de kerk bezoekt is de afgelopen decennia sterk gedaald. Of in een seculiere context ook migranten minder religieus worden, is een vraag die nog niet eenduidig beantwoord is. Uit eerder onderzoek is naar voren

---

\* Mieke Maliepaard is als postdoctoraal onderzoeker verbonden aan The European Research Centre on Migration and Ethnic Relations (ERCOMER), Universiteit Utrecht. Mérove Gijsberts is senior onderzoeker op het Sociaal en Cultureel Planbureau. Marcel Lubbers is universitair hoofddocent aan de Faculteit der Sociale Wetenschappen van de Radboud Universiteit Nijmegen.

gekomen dat de religieuze betrokkenheid van migranten afneemt tussen migratiegeneraties (Connor 2008; Maliepaard, Lubbers & Gijsberts 2010; Van Tubergen 2006; Van Tubergen & Sindradottir 2011). Toch zijn er ook studies bekend die een hoge mate van stabiliteit aantonen in de religieuze beleving van moslims in een migratiecontext (Diehl & König 2009; Fleischmann 2011; Ketner 2009). In dit artikel onderzoeken we of er al dan niet een afname is in de religieuze betrokkenheid onder Nederlandse moslims over tijd en migratiegeneraties. Waar eerdere studies vaak gebruik maken van gegevens verzameld op één tijdstip, bestuderen wij de periode 1998-2011. In deze periode liepen de spanningen tussen moslims en niet-moslims op, met gebeurtenissen als 11 september 2001, de moord op Theo van Gogh en de opkomst van de PVV van Geert Wilders. We maken gebruik van onderzoeksgegevens, waarin zowel de eerste als de tweede generatie migranten goed vertegenwoordigd zijn. Zo kunnen we zowel trends tussen als binnen generaties laten zien en zijn we in staat een meer volledig beeld te schetsen van religieuze veranderingen binnen de moslimgemeenschap.

Eerder onderzoek heeft laten zien dat de ontvangende context van belang is voor de religiositeit van migranten (bijv. Connor 2008; 2010; Van Tubergen 2006). De ontvangende context kan worden opgevat in brede zin (de ontvangende samenleving), maar ook in engere zin (de buurt). Buurten verschillen in het aandeel migranten dat er woont en in het religieuze aanbod (bijv. de aanwezigheid van een moskee). In deze studie zullen we zowel naar individuele als naar buurtkenmerken kijken. We bestuderen (a) verschillende voorspellers van individuele religiositeit, en (b) in hoeverre deze factoren veranderingen in religiositeit door de tijd verklaren. We kijken naar drie indicatoren van religie: religieuze zelftoewijzing (al dan niet religieus zijn), religieus gedrag en religieuze houdingen. Hiermee beantwoorden we de volgende onderzoeksvragen:

- Welke trend in religieuze zelftoewijzing, religieus gedrag en religieuze houdingen heeft er onder Nederlandse moslims plaatsgevonden in de periode 1998-2011?
- Welke individuele en contextuele factoren zijn van invloed op de religiositeit van Nederlandse moslims, en in hoeverre kunnen veranderingen in deze factoren de gevonden trend verklaren?

## Theorie en hypothesen

Om veranderingen in religieuze betrokkenheid te kunnen verklaren, is het nodig te weten welke factoren verklaren waarom de één religieus actief is, en de ander niet. We zullen in dit hoofdstuk onderscheid maken tussen factoren die samengaan met lagere religieuze betrokkenheid, en op termijn zullen leiden tot secularisering, en factoren die samengaan met hogere religieuze betrokkenheid, en op termijn leiden tot religieuze vitaliteit. Secularisering is een containerbegrip dat op veel manieren wordt gebruikt. In navolging van Bruce (2011), zien wij secularisering als een afname in het belang van religie voor het individu, in opeenvolgende generaties en na verloop van tijd. We kiezen ervoor om de term ‘ontkerkelijking’ niet te gebruiken, omdat deze term expliciet ontwikkeld is voor christelijke groepen, en niet één op één vertaald kan worden naar moskeebezoek, hetgeen een heel andere functie vervult.

### *Oorzaken van secularisering*

In de assimilatieliteratuur wordt de opeenvolging van migratiegeneraties gezien als een belangrijke oorzaak van geleidelijke aanpassing van migranten aan de ontvangende samenleving (Alba & Nee 2003; Esser 2004). Deze, vaak onbewuste, aanpassingen leiden volgens de klassieke assimilatietheorie op lange termijn tot het verdwijnen van verschillen tussen etnische groepen. Hoewel aanpassing ook kan plaatsvinden tijdens de levensloop, vindt verandering vooral plaats tussen migratiegeneraties, omdat latere generaties in de ontvangende samenleving zijn gesocialiseerd (Alba & Nee 2003). In herkomstlanden waar het geloof van migranten sterk verschilt van de ontvangende samenleving, zou aanpassing gevolgen kunnen hebben voor de religieuze betrokkenheid van migranten. Voor moslimmigranten is het verschil met autochtone Nederlanders in termen van religieuze betrokkenheid groot. Verder is van de grootste moslimgroepen (uit Turkije en Marokko) inmiddels de helft in Nederland geboren. Eerder onderzoek in Nederland heeft aangetoond dat migranten uit islamitische herkomstlanden religieuzer zijn dan hun in Nederland geboren kinderen (Phalet, Gijsberts & Hagendoorn 2008). We verwachten dan ook dat de tweede generatie moslimmigranten minder religieus zal zijn dan de eerste (H<sub>1</sub>).

Een tweede mogelijke oorzaak van secularisering is opleiding. De idee hierachter, voortkomend uit de moderniseringsthese, is dat de rol van religie in de levens van individuen afneemt met voortschrijdende rationalisering en individualisering (Berger 1967; Tschannen 1991). Op het individuele niveau leidt dit tot de verwachting dat hoger opgeleide mensen minder religieus zijn.

Verschillende studies in West Europa vonden empirische steun voor deze veronderstelling, maar in de Verenigde Staten en andere niet-westerse landen is het verband tussen opleidingsniveau en religie minder eenduidig gebleken (Casanova 1995; Norris & Inglehart 2004). In Nederland is er zowel voor autochtonen (Te Grotenhuis & Scheepers 2001) als voor moslimminderheden (Phalet & Haker 2004; Van Tubergen 2006) gevonden dat hoger opgeleiden minder religieus zijn dan lager opgeleiden. We verwachten daarom ook dat hoger opgeleide moslims minder religieus zullen zijn dan lager opgeleide moslims (H<sub>2</sub>).

Ook arbeidsmarktparticipatie heeft naar verwachting een seculariserende functie in Nederland. Vergeleken met werklozen komen mensen die werken vaker in contact met autochtonen, nemen zij meer deel aan het sociale verkeer en zijn zij sterker ingebed in de ontvangende samenleving. Economische integratie kan op deze wijze faciliterend werken voor integratie op andere terreinen. We verwachten daarom dat in de seculiere Nederlandse context, mensen die actief zijn op de arbeidsmarkt minder religieus zijn dan mensen die niet actief zijn (H<sub>3</sub>). Hierbij moet aangetekend worden dat zeer religieuze vrouwen minder vaak deelnemen aan de arbeidsmarkt, waarbij de causaliteit dus omgekeerd is. Dit kan de verwachte samenhang nog versterken.

Hoewel er verschillende studies zijn die wijzen op de rol van migratiegeneratie en opleiding als belangrijke factoren in het secularisatieproces van migranten (Phalet & Ter Wal 2004; Van Tubergen 2006), zijn er ook een aantal recente studies die helemaal geen of slechts een zwak verband vinden tussen opleidingsniveau en generatie enerzijds en religie anderzijds (Fleischmann 2011; Maliepaard, Lubbers & Gijsberts 2010). De recente bevindingen lijken te stroken met een hoge mate van religieuze betrokkenheid onder hoogopgeleide leden van de tweede generatie, die al uit verschillende kleinschalige studies naar voren kwamen (De Koning 2009; Ketner 2009). In de analyses zullen we onderzoeken of de relatie tussen migratiegeneratie, opleiding en religiositeit is veranderd in de periode 1998-2011.

### ***Oorzaken van religieuze vitaliteit***

Hoewel in Europa religie de afgelopen decennia aan belang heeft ingeboet, geldt dit niet voor andere delen van de wereld. In sommige landen is sprake van een blijvend hoge religieuze betrokkenheid (vitaliteit), of zelfs een toename van religieuze betrokkenheid (soms *revitalisatie* genoemd; Casanova 1995). We bespreken hier een aantal factoren die mogelijk bijdragen aan religieuze vitaliteit in de seculiere Nederlandse context.

Allereerst inbedding in sociale netwerken. Naarmate de banden binnen de eigen gemeenschap hechter zijn, en personen sterker ingebed zijn in die gemeenschap, zullen zij zich sterker committeren aan groepsnormen. Het naleven van normen binnen sociale netwerken kan op verschillende manieren tot stand komen. Ten eerste kan normatief gedrag sociaal gereguleerd worden door sociale controle binnen de groep. Wanneer groepsleden zich niet aan de heersende normen houden, kunnen zij hierop worden afgerekend, bijvoorbeeld door middel van sociale uitsluiting (Bankston & Zhou 1996; De Vries 1995). Niet alleen door sociale controle vindt gedragsregulering plaats, groepsgenoten kunnen ook fungeren als rolmodellen, waardoor socialisatie van groepsnormen impliciet tot stand komt. Het idee van de normatieve invloed binnen netwerken is met succes toegepast ter verklaring van verschillen in het religieuze domein (Kelley & De Graaf 1997; Van Tubergen, Te Grotenhuis & Ultee 2005; Van Tubergen 2006). Eén manier om de mate van sociale integratie te bepalen is door te bezien in welke context mensen wonen (Driessen & Van der Slik 2006). We verwachten dat wonen in een buurt met meer leden van de eigen etnische groep samengaat met een hogere mate van religieuze betrokkenheid (H4). We kijken naar de etnische samenstelling van de buurt, en niet naar de religieuze samenstelling, omdat de verschillende moslimgroepen in Nederland grotendeels georganiseerd zijn langs etnische scheidslijnen met bijvoorbeeld hun eigen moskeeën en organisaties.

In veel studies kijkt men naar de mate van kerk- of moskeebezoek, maar vooral in studies onder minderhedengroepen wordt hierbij vaak geen rekening gehouden met het feit dat niet alle minderhedengroepen evenveel toegang hebben tot religieuze instituties van hun eigen groep en/of in de eigen taal. Voor meerderheidsgroepen is de aanwezigheid van een kerk in de omgeving vaak een gegeven, maar dit is voor minderheden geenszins het geval (Wuthnow & Christiano 1979). Of moslimmigranten de moskee bezoeken hangt naar verwachting af van de aanwezigheid van een moskee van de eigen etnische groep in de nabije omgeving (Smits, Ruiters & Van Tubergen 2010). We verwachten daarom dat de aanwezigheid van een moskee van de eigen etnische groep in de buurt het moskeebezoek verhoogt (H5).

Een laatste oorzaak van religieuze vitaliteit is familievorming. Het trouwen en kinderen krijgen met iemand van dezelfde etnisch-religieuze groep kan religiositeit versterken en verkleint de kansen op geloofsafval (Need & De Graaf 1996; Sherkat & Wilson 1995). Deze effecten worden toegeschreven aan het feit dat de aanwezigheid van een religieuze partner het belang van religie verhoogt. Wanneer mensen kinderen hebben, speelt daarbij dat ouders het goede voorbeeld willen geven (Need & De Graaf 1996; Phalet & Ter Wal 2004;

Sherkat & Wilson 1995). Het komt weinig voor dat Turks- en Marokkaans-Nederlandse moslims buiten de etnische groep trouwen (Gijsberts & Dagevos 2009). Dit betekent dat relatie- en gezinsvorming vaak tot een versterking van de banden binnen de etnische gemeenschap leidt. We verwachten daarom dat moslims die getrouwd zijn en/of kinderen hebben religieuzer zijn dan alleenstaande moslims (H6).

### *Verwachtingen over religieuze ontwikkelingen*

Hoe zal de religieuze betrokkenheid onder Nederlandse moslims zijn veranderd? Enerzijds is te verwachten dat de door ons genoemde seculariserende factoren in de periode 1998-2011 sterker zijn geworden. De tweede generatie maakt immers een steeds groter deel uit van de moslimpopulatie in Nederland en bovendien is het gemiddelde opleidingsniveau in de Turkse en Marokkaanse gemeenschap sterk toegenomen (vooral wanneer de eerste en tweede generatie vergeleken worden). Op geaggregeerd niveau zou dit een afname in religiositeit tot gevolg kunnen hebben. Tegelijkertijd zijn een aantal factoren die bijdragen aan religieuze vitaliteit ook belangrijker geworden. De tweede generatie wordt ouder, trouwt en krijgt kinderen. Ook het aandeel migranten neemt in veel buurten toe (CBS 2008). Dit vergroot de ontmoetingskans met herkomstgenoten, met name voor leden van de omvangrijke Turkse en Marokkaanse migrantengroepen. Ook het aantal moskeeën is in de afgelopen jaren toegenomen. Moskeeën zijn bovendien steeds groter en professioneler geworden (Landman & Wessels 2005). De eerste moskeeën werden gebouwd in de jaren zeventig. Inmiddels zijn er naar schatting zo'n 475 moskeeën in Nederland (Van der Sar et al. 2009). Hierdoor hebben steeds meer moslims de mogelijkheid gekregen hun geloof in gemeenschappelijk verband (in een moskee) te belijden. Of er sprake zal zijn van een afname, toename of stabiliteit in religieuze betrokkenheid laat zich moeilijk voorspellen. Daarom formuleren wij geen hypothesen over de trend in religieuze betrokkenheid onder Nederlandse moslims.

## **Methoden**

### *Data*

Voor dit onderzoek is gebruik gemaakt van verschillende databronnen, verzameld in Nederland tussen 1998 en 2011. Voor de jaren 1998 en 2002 is gebruikgemaakt van Sociale Positie en Voorzieningsgebruik Allochtonen (SPVA98 en SPVA02), voor 2004 van Leefsituatie Allochtone Stedelingen

(LAS04), en voor 2006 en 2011 van de Survey Integratie Minderheden (SIM06 en SIM11). Uit de verschillende databronnen zijn alle Turkse en Marokkaanse respondenten geselecteerd. Het merendeel van de 825.000 moslims in Nederland is van Turkse of Marokkaanse herkomst (Van Hertem 2009). Aangezien zowel vragen over religie als achtergrondkenmerken in elke survey opnieuw zijn gesteld, was het mogelijk de data samen te voegen. De data zijn in 1998 en 2002 in dertien steden verzameld, in 2004 in 50 steden, terwijl de SIM onderzoeken van 2006 en 2011 een landelijke dekkingsgraad kenden. Voor de beschrijvende resultaten is de volledige dataset benut ( $N=12.172$ ), met gebruikmaking van een weegfactor.<sup>1</sup> Voor de verklarende analyses is enkel gebruikgemaakt van de elf steden die in alle jaren voorkomen ( $n = 8.687$ ).<sup>2</sup> Van alle niet-westerse migranten woonde in 2011 47% in deze 11 steden (CBS 2013).

De individuele surveygegevens zijn voor elk jaar gekoppeld aan buurtkenmerken, op basis van het viercijferig postcodegebied waarin respondenten wonen.

### *Metingen*

Vier indicatoren van religiositeit zijn in alle databronnen herhaald. De eerste indicator is *zelftoewijzing*. Alle respondenten werd gevraagd of zij zichzelf als religieus beschouwden, en zo ja, welk geloof zij aanhingen. Alleen de respondenten die aangaven islamitisch te zijn, kregen de vervolgvragen over religie voorgelegd (95% van de totale steekproef onder Turkse en Marokkaanse Nederlanders). *Moskeebezoek* is gemeten met de vraag: 'Hoe vaak bezoekt u een religieuze bijeenkomst?'; met vier antwoordcategorieën 'nooit/minder dan een keer per jaar', 'enkele keren per jaar', 'enkele keren per maand' en 'wekelijks'. Naast moskeebezoek en zelfidentificatie is gevraagd naar twee *religieuze houdingen*, gemeten met de volgende stellingen: 'Het is vervelend wanneer je dochter wil trouwen met iemand van een ander geloof' en: 'Kinderen moeten naar een school die past bij het geloof van de ouders', met vijf antwoordcategorieën van 'helemaal mee oneens' tot 'helemaal mee eens'. Aangezien de twee houdingen betrekking hebben op verschillende levensdomeinen (privé en publiek), correleren ze niet erg sterk ( $r = ,25$ ). Omdat de verschillende religie-items verwijzen naar verschillende domeinen van religie is in navolging van eerdere studies (bijv. Phalet et al. 2008) voor elk van de afhankelijke variabelen een aparte analyse gedaan.

Het jaar 1998 is gebruikt als referentiecategorie voor surveyjaar en de andere jaren zijn toegevoegd als aparte (dummy)variabelen. *Migratiegeneratie* is bepaald op basis van geboorteland. Alle respondenten geboren in Nederland worden conform de definitie van het CBS tot de tweede generatie gere-

kend. Van alle respondenten van de tweede generatie zijn één of beide ouders geboren in Turkije of Marokko. *Opleiding* is ingedeeld in vier categorieën: maximaal basisonderwijs, vbo/vmbo, havo/vwo en hbo/wo.<sup>4</sup> Respondenten die nog op school zaten, kregen de score van het onderwijsniveau dat ze op dat moment volgden. *Arbeidsmarktparticipatie* kent ook vier categorieën: niet actief in de beroepsbevolking (referentiecategorie), minstens twaalf uur per week werkzaam, werkloos, schoolgaand. Mensen die de vraag niet beantwoord hebben (5,7%), zijn in een aparte categorie geplaatst. De *gezinssituatie* van de respondent is ingedeeld in vier categorieën: alleenstaand, gehuwd of samenwonend met een partner zonder kinderen, wonend met kinderen, wonend met ouders. Van de getrouwde respondenten is de overgrote meerderheid (rond 95%) getrouwd met iemand uit dezelfde etnische groep. Ten slotte wordt er rekening gehouden met leeftijd, geslacht en etniciteit.<sup>5</sup>

Op viercijferig postcodeniveau is gekeken naar het *aandeel leden van de eigen etnische groep in de buurt*, op basis van gegevens van het CBS. Informatie over het aandeel Turkse en Marokkaanse bewoners in alle Nederlandse buurten in alle surveyjaren is gekoppeld aan de surveygegevens op basis van etniciteit, postcode en jaar.<sup>6</sup>

Om informatie te krijgen over de aanwezigheid van een *moskee in de buurt* werd gebruik gemaakt van een dataset, verzameld door Nico Landman (Universiteit Utrecht) in 2006. Deze dataset is aangevuld met informatie van moskeewijzer.nl en data van Sonneveld (2009). Elke moskee is benaderd om te controleren of de moskee nog bestond, waar de moskee stond en in welk jaar de moskee was opgericht. Op basis van deze informatie is een dataset gecreëerd met daarin voor elk viercijferig postcodegebied en in elk jaar aangegeven de aanwezigheid van een Turkse en/of Marokkaanse moskee.<sup>7,8</sup>

### **Analyse**

In de analyses is rekening gehouden met de structuur van de data, waarin respondenten (deels) ingebed zijn in families die zich weer in buurten bevinden. Individuen binnen dezelfde structuur (familie of buurt), lijken vaak meer op elkaar dan op mensen erbuiten. Reguliere regressie analyse neemt aan dat observaties onafhankelijk van elkaar zijn, hetgeen hier zou leiden tot een onderschatting van de standaardfout en daarmee eerder tot onterechte significante resultaten (Hox 2010). Daarom zijn multilevelmodellen in MLwiN toegepast.

Als gevolg van verschillen in steekproeftrekking zijn in 1998 en 2002 meerdere gezinsleden per huishouden ondervraagd, terwijl in latere jaren slechts één persoon per huishouden is ondervraagd. In 1998 en 2002 is het



merendeel van de respondenten dus 'genest' in families, terwijl dit in latere jaren niet zo is. We houden hier in de modellen rekening mee.<sup>9</sup>

In het model waarin we moskeebezoek onderzoeken, vinden we geen variantie op gezinsniveau. Dit model heeft daarom slechts twee niveaus (individu en buurt). Voor de andere twee afhankelijke variabelen zijn wel drie-niveau modellen gespecificeerd. Tussen twee en zes procent van de variantie bevindt zich in de modellen op buurniveau. Zoals bij de meeste multilevel analyses wordt veruit de meeste variantie gevonden op het individuele niveau.

## Resultaten

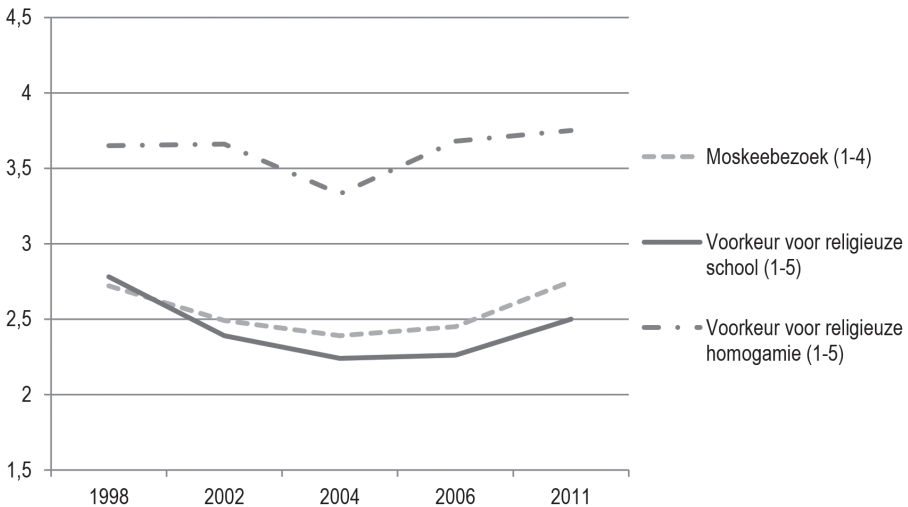
### *Beschrijving van de trend*

Leden van de Turkse en Marokkaanse gemeenschap in Nederland noemen zichzelf voor het overgrote deel moslim (meer dan 95% van de Turkse en Marokkaanse Nederlanders beschouwt zichzelf in 2011 als moslim). Slechts een zeer klein gedeelte noemt zichzelf niet gelovig. In de periode tussen 1998 en 2011 is het percentage Turkse en Marokkaanse Nederlanders dat zichzelf moslim noemt nauwelijks veranderd. Het aandeel schommelt tussen de 94 en 97%.<sup>10</sup> Wanneer we kijken naar de veranderingen tussen 1998 en 2011 is er dus geen sprake van een trend van secularisering in de zin van geloofsafval: vrijwel alle Turkse en Marokkaanse Nederlanders blijven zichzelf moslim noemen. Ook wanneer de eerste en tweede generatie afzonderlijk bekeken worden, blijkt er bij beide groepen sprake van een hoge mate van stabiliteit in religieuze zelftoewijzing door de tijd. De hierna volgende analyses in dit hoofdstuk hebben alle betrekking op mensen die zichzelf moslim noemen. De kleine groep Turkse en Marokkaanse Nederlanders die zich niet als moslim zien, zijn hierbij buiten beschouwing gelaten.

Van de Turkse en Marokkaanse Nederlanders die zich moslim noemen, bezoekt in 2011 43% wekelijks de moskee. Daartegenover staat een groep van 22% die nooit de moskee bezoekt. Trouwen binnen de religieuze gemeenschap is voor veel mensen belangrijk; 64% van de Turkse en 76% van de Marokkaanse moslims is het dan ook (helemaal) eens met de stelling dat zij het vervelend vinden wanneer hun dochter zou trouwen met iemand buiten de religieuze groep. Dit in tegenstelling tot het bezoeken van een religieuze school, waar nog geen kwart van de Turkse en Marokkaanse moslims voorstander van is. Wellicht heeft dit te maken met het beperkte aanbod van islamitische scholen in Nederland, waardoor dit voor veel mensen niet als reële optie wordt ervaren.

In de periode tussen 1998 en 2011 is, zoals te zien is in figuur 1, het gemiddelde moskeebezoek eerst significant afgenomen tot 2004 en daarna weer significant toegenomen ( $F(4, 11.691) = 42,53; p < ,001$ ).<sup>11</sup> In 2011 bezochten moslims vrijwel exact even vaak de moskee als in 1998 (zie figuur 1). Een vergelijkbare trend is zichtbaar voor de houdingen ten aanzien van een moslimpartner ( $F(4, 11.462) = 32,90; p < ,001$ ) en religieuze schoolvoorkeur ( $F(4, 11.558) = 98,61; p < ,001$ ). Een afname tot 2004 wordt gevolgd door stabilisatie en toename in 2006 en 2011. De voorkeur voor religieuze homogamie blijkt in 2011 sterker te zijn dan in alle voorgaande jaren, terwijl de schoolvoorkeur naar het niveau van voor 2002 terugkeert.

**Figuur 1** Trend in religieuze praktijk en houdingen (gewogen)



We schatten voor elke afhankelijke variabele een aantal modellen, om de verandering door de tijd te verklaren. De variabelen worden in drie stappen toegevoegd, te beginnen met jaar (modellen A), gevolgd door de mogelijke oorzaken van secularisering, alsmede controlevariabelen (modellen B); en in een laatste stap de mogelijke oorzaken van religieuze vitaliteit (modellen C). Ten slotte testen we de mate waarin de effecten van opleiding en generatie stabiel zijn over tijd (modellen D).<sup>12</sup>

### **Moskeebezoek**

In Model A (Tabel 1) worden enkel de verschillende jaren opgenomen, die de trend in moskeebezoek laten zien analoog aan figuur 1, waarna we in Model B de verwachte seculariserende kenmerken en controlevariabelen opnemen. In tegenstelling tot de verwachting in hypothese 1 blijkt de tweede generatie de moskee niet minder te bezoeken dan de eerste, wanneer rekening wordt gehouden met verschillen in opleidingsniveau. De tweede hypothese wordt wel bevestigd. Hoger opgeleide moslims bezoeken significant minder vaak de moskee dan lager opgeleide moslims. Ook de derde hypothese wordt bevestigd. Werkende moslims bezoeken minder vaak de moskee dan moslims die zich niet op de arbeidsmarkt bevinden. Wanneer rekening gehouden wordt met deze kenmerken, verandert de richting van de trend (afname gevolgd door toename) niet. Wel wordt bijna de helft van de afname tot 2006 erdoor verklaard. De afname in moskeebezoek was dus deels toe te schrijven aan het toegenomen opleidingsniveau. Wat opvalt, is dat wanneer rekening gehouden wordt met (veranderingen in) opleidingsniveau etc., de toename in moskeebezoek in 2011 versterkt wordt.

In model C worden de revitaliserende verklaringen aan het model toegevoegd. Hieruit komt duidelijk naar voren dat oudere moslims de moskee vaker bezoeken dan jongere moslims. Ook mensen die getrouwd zijn en vooral zij die kinderen hebben, bezoeken de moskee vaker dan alleenstaande moslims. Dit betekent, conform hypothese 6, dat moslims naar mate ze ouder worden en gezinnen vormen, bewust of onbewust meer gaan praktiseren. Ook de aanwezigheid van leden van de eigen etnische groep in de buurt speelt een rol in het individuele moskeebezoek. Zoals verwacht in hypothese 4 gaan moslims die met veel groepsgenoten samenwonen, vaker naar de moskee dan moslims die vooral met andere groepen in de buurt wonen. Het is echter een bescheiden effect: in een buurt met 40% herkomstgenoten is het moskeebezoek gemiddeld 0,25 hoger (op een schaal van 1-4) dan in een buurt met 10% herkomstgenoten. De aanwezigheid van een moskee heeft een klein aanvullend effect bovenop de al genoemde kenmerken. Als er een moskee van de eigen groep in de buurt is gaan moslims iets vaker. De omvang van dit effect is echter zeer gering (verandering  $< 0,1$  op een vier-puntsschaal).

Wanneer we de effecten van 'jaar' in model B en C met elkaar vergelijken, komt naar voren dat bijna de helft van de opleving in 2011 toe te schrijven is aan de factoren opgenomen in model C.

**Tabel 1** Multilevel analyse ter verklaring van verschillen in moskeebezoek (schaal 1-4)a

	Model A	Model B	Model C	Model D
Constante	2,80 (0,03)**	3,172(0,036)**	2,76 (0,05)**	2,75 (0,05)**
Jaar (1998=ref)				
– 2002	-0,20 (0,04)**	-0,10 (0,03)**	-0,15 (0,03)**	-0,12 (0,04)**
– 2004	-0,43 (0,04)**	-0,24 (0,04)**	-0,28 (0,04)**	-0,31 (0,05)**
– 2006	-0,40 (0,05)**	-0,22 (0,04)**	-0,29 (0,05)**	-0,38 (0,05)**
– 2011	0,02 (0,05)	0,25 (0,05)**	0,13 (0,055)**	0,06 (0,05)
Tweede generatie		-0,17 (0,04)	0,05 (0,04)	-0,16 (0,07)**
Turks (Marokkaans=ref)		0,19 (0,03)**	0,17 (0,02)**	0,18 (0,02)**
Vrouw		-0,80 (0,03)**	-0,73 (0,03)**	-0,72 (0,03)**
Leeftijd			0,02 (0,00)**	0,02 (0,00)**
Jaar * tweede generatie (1998=ref)				
– 2002* tweede gen.				-0,02 (0,09)
– 2004* tweede gen.				0,31 (0,11)**
– 2006* tweede gen.				0,57 (0,11)**
– 2011* tweede gen.				0,32 (0,10)**
Opleiding		-0,14 (0,01)**	-0,08 (0,01)**	-0,16 (0,02)**
Jaar * opleiding (1998=ref)				
– 2002* opleiding				0,06 (0,03)
– 2004* opleiding				0,16 (0,04)**
– 2006* opleiding				0,11 (0,04)**
– 2011* opleiding				0,16 (0,04)**
Arbeidsmarktparticipatie (inactief=ref)				
– op zoek naar werk		-0,23 (0,05)**	-0,05 (0,05)	-0,07 (0,05)
– op school		-0,25 (0,05)**	0,05 (0,06)	0,04 (0,06)
– werkend		-0,14 (0,03)**	-0,14 (0,03)**	-0,13 (0,03)**
– onbekend		-0,13 (0,05)**	0,01 (0,05)	0,03 (0,05)
Gezinssituatie (alleenstaand=ref)				
– met partner zonder kinderen			0,26 (0,05)**	0,26 (0,05)**
– woont met kinderen			0,34 (0,04)**	0,34 (0,04)**
– woont bij ouders			0,30 (0,05)**	0,32 (0,10)**
Moskee in de buurt			0,08 (0,04)*	0,09 (0,03)*
Percentage eigen etnische groep in de buurt			0,01 (0,00)**	0,01 (0,00)**
-2 LL	27095,83	25811,26	2485,89	25390,82
Variantie buurt	0,04 (0,01)**	0,03 (0,01)**	0,02 (0,01)**	0,02 (0,01)**
Random slope 2002	0,03 (0,02)*	0,02 (0,01)	0,03 (0,01)	0,03 (0,01)
Random slope 2004	0,03 (0,03)	0,02 (0,02)	0,02 (0,02)	0,02 (0,02)
Random slope 2006	0,04 (0,03)	0,03 (0,03)	0,04 (0,03)	0,04 (0,03)
Random slope 2011	0,05 (0,03)	0,07 (0,03)*	0,07 (0,03)*	0,07 (0,03)*
Variantie individu	1,37 (0,02)**	1,18 (0,02)**	1,14 (0,02)**	1,12 (0,02)**

a Moskeebezoek is gemeten op een schaal van 1 (nooit) tot 4 (wekelijks). In deze analyses is moskeebezoek als intervalvariabele behandeld.

\* =  $p < 0,05$ ; \*\* =  $p < 0,01$ , tweezijdige toetsen,  $N = 8.516$

Bron: ISEO/SCP (SPVA '98/'02); SCP (LAS '04; SIM'06; SIM'11 hoofd- en mixed mode onderzoek)

In het model D worden interacties toegevoegd, om te bezien in hoeverre de trends verschillen voor de eerste en tweede generatie en in hoeverre het effect van opleiding veranderd is door de tijd. Hier is duidelijk te zien dat de trend niet gelijk is voor de eerste en tweede generatie. De eerste generatie vertoont een stevige daling in moskeebezoek tussen 1998 en 2006, gevolgd door een toename in 2011. De tweede generatie vertoont een duidelijk andere trend, waarbij het moskeebezoek sinds 1998 toeneemt, met een voorlopige piek in 2006. Het is zelfs zo dat *ceteris paribus* de tweede generatie sinds 2006 de moskee vaker bezoekt dan de eerste. Het negatieve opleidingseffect blijkt sinds 2004 af te nemen en is sindsdien vrijwel afwezig. Hoger opgeleide moslims wijken dus steeds minder af van laagopgeleiden in termen van hun moskeebezoek. Deze bevindingen kwalificeren de verwachtingen in hypothesen 1 en 2, en laten zien dat deze klassieke verwachtingen van secularisatie enkel uitkomen in de eerdere jaren van het onderzoek.

Het uiteindelijke model verklaart 57% van de variantie op buurtniveau, en 18% op individueel niveau.

### ***Voorkeur voor een religieuze school***

In tabel 2 onderzoeken we de trend in voorkeuren voor het bezoeken van een religieuze school. Na het opnemen van de afzonderlijke jaren in model A wordt in model B weer naar seculariserende factoren gekeken. De bevindingen sluiten volledig aan bij de eerste drie hypothesen. De tweede generatie, hoger opgeleiden en werkenden zijn minder sterk voorstander van het bezoeken van een religieuze school. Deze effecten blijken stabiel te zijn, wat betekent dat de rol van opleiding en generatie gelijk is gebleven over tijd. In model C komt naar voren dat gezinsvorming geen effect heeft op schoolvoorkeuren. Wel is het zo dat moslims die met meer groepsgenoten in de buurt wonen sterker voorstander zijn van religieuze scholen.

Net als bij moskeebezoek, hoewel in minder sterke mate, is ook hier te zien dat de afname in de voorkeur voor een religieuze school in model B minder sterk wordt, en in model C weer sterker. De belangrijkste conclusie is echter dat de trend van een afname gevolgd door stabilisatie na 2004 en een kleine toename na 2006 blijft bestaan, ook wanneer rekening wordt gehouden met verandering in de samenstelling van de bevolking en buurtcompositie.

**Tabel 2** Multilevel analyse ter verklaring van verschillen in de voorkeur voor een religieuze school (schaal 1-5)

	Model A	Model B	Model C
Constante	2,84 (0,03)**	3,17 (0,04)**	3,12 (0,05)**
Jaar (1998=ref)			
– 2002	-0,39 (0,04)**	-0,33 (0,04)**	-0,34 (0,04)**
– 2004	-0,67 (0,05)**	-0,57 (0,05)**	-0,59 (0,05)**
– 2006	-0,60 (0,05)**	-0,49 (0,05)**	-0,52 (0,05)**
– 2011	-0,33 (0,04)**	-0,16 (0,04)**	-0,21 (0,04)**
Tweede generatie		-0,20 (0,04)**	-0,16 (0,04)**
Turks (Marokkaans=ref)		-0,28 (0,03)**	-0,28 (0,03)**
Vrouw		-0,21 (0,03)**	-0,19 (0,03)**
Leeftijd			0,01 (0,00)**
Opleiding		-0,15 (0,01)**	-0,14 (0,01)**
Arbeidsmarktpositie (inactief=ref)			
– werkzoekend		-0,20 (0,05)**	-0,15 (0,05)**
– op school		-0,21 (0,05)**	-0,15 (0,06)*
– werkzaam		-0,19 (0,03)**	-0,15 (0,03)**
– onbekend		-0,12 (0,05)*	-0,08 (0,05)
Gezins situatie (alleenstaand=ref)			
– met partner zonder kinderen			0,07 (0,06)
– woont met kinderen			0,03 (0,04)
– woont bij ouders			0,06 (0,06)
Moskee in de buurt			-0,01 (0,04)
Percentage leden eigen etnische groep			0,01 (0,00)**
-2 LL	30847,78	30267,37	30240,21
Variatie buurt	0,05 (0,02)** / 0,03 (0,01)**	0,05 (0,01)** / 0,02 (0,01)*	0,05 (0,01)** / 0,01 (0,01)*
Random slope 2002	0,10 (0,03)**	0,10 (0,03)**	0,10 (0,03)**
Random slope 2004	0,08 (0,03)*	0,09 (0,03)**	0,10 (0,03)**
Random slope 2006	0,07 (0,03)*	0,07 (0,03)*	0,07 (0,03)*
Random slope 2011	0,00 (0,00)	0,00 (0,00)	0,00 (0,00)
Variatie familie	0,42 (0,06)**	0,43 (0,05)**	0,44 (0,05)**
Variatie individu	0,92 (0,05)** / 1,25 (0,03)**	0,81 (0,05)** / 1,19 (0,03)**	0,80 (0,05)** / 1,18 (0,03)**

\* =  $p < 0,05$ ; \*\* =  $p < 0,01$ , tweezijdige toetsen;  $N=8.414$

Bron: ISEO/SCP (SPVA '98/'02); SCP (LAS '04; SIM'06; SIM'11 hoofd- en mixed mode onderzoek)

**Tabel 3** Multilevel analyse ter verklaring van verschillen in de voorkeur voor een partner voor het eigen kind met hetzelfde geloof (schaal 1-5)

	Model A	Model B	Model C
Constante	3,61 (0,03)**	3,72 (0,04)**	3,53 (0,06)**
Jaar (1998=ref)			
– 2002	0,08 (0,04)	0,11 (0,04)**	0,10 (0,04)**
– 2004	-0,14 (0,05)**	-0,11 (0,05)*	-0,16 (0,05)**
– 2006	0,19 (0,05)**	0,24 (0,05)**	0,19 (0,05)**
– 2011	0,20 (0,05)**	0,28 (0,05)**	0,22 (0,05)**
Tweede generatie		-0,06 (0,04)	-0,02 (0,05)
Turks (Marokkaans=ref)		-0,11 (0,03)**	-0,13 (0,03)**
Vrouw		0,01 (0,03)	-0,00 (0,03)
Leeftijd			0,00 (0,00)
Opleiding		-0,09 (0,02)**	-0,07 (0,02)**
Arbeidsmarktpositie (inactief=ref)			
– werkzoekend		-0,06 (0,05)	-0,04 (0,05)
– op school		-0,16 (0,05)**	-0,09 (0,06)
– werkzaam		-0,13 (0,03)**	-0,13 (0,04)**
– onbekend		-0,06 (0,06)	-0,02 (0,06)
Gezinssituatie (alleenstaand=ref)			
– met partner zonder kinderen			0,07 (0,06)
– woont met kinderen			0,30 (0,05)**
– woont bij ouders			0,11 (0,06)
Moskee in de buurt			0,05 (0,04)
Percentage leden eigen etnische groep			0,01 (0,00)*
-2 LL	31070,80	30930,81	30847,98
Variantie buurt	0,08 (0,02)** / 0,03 (0,01)**	0,09 (0,02)** / 0,02 (0,01)*	0,08 (0,02)** / 0,02 (0,01)*
Random slope 2002	0,07 (0,02)**	0,06 (0,02)**	0,06 (0,02)**
Random slope 2004	0,03 (0,03)	0,03 (0,03)	0,02 (0,03)
Random slope 2006	0,07 (0,04)	0,05 (0,03)	0,04 (0,03)
Random slope 2011	0,00 (0,00)	0,00 (0,00)	0,00 (0,02)
Variantie familie	0,34 (0,05)**	0,36 (0,05)**	0,37 (0,05)**
Variantie individu	0,93 (0,05)** / 1,48 (0,03)**	0,88 (0,05)** / 1,46 (0,03)**	0,87 (0,05)** / 1,44 (0,03)**

\* =  $p < 0,05$ ; \*\* =  $p < 0,01$ , twee-zijdige toetsen,  $N=8.348$ 

Bron: ISEO/SCP (SPVA '98/'02); SCP (LAS '04; SIM'06; SIM'11 hoofd- en mixed mode onderzoek)

### ***Voorkeur voor religieuze homogamie***

In Tabel 3 is te zien dat ook als het gaat om voorkeuren voor een huwelijk binnen de religieuze groep, hoger opgeleiden en werkenden daar minder sterk voorstander van zijn. Er is echter opvallend genoeg geen verschil tussen leden van de eerste en tweede generatie. Voor de tweede generatie blijft trouwen binnen de religieuze groep erg belangrijk.

In Model C vinden we een zeer sterk ouderschapseffect, in overeenstemming met de verwachtingen in hypothese 6. Ouders zijn in veel sterkere mate voorstander van religieuze homogamie dan alleenstaande of gehuwde moslims zonder kinderen. Ook wordt duidelijk dat moslims die in buurten wonen met veel etnische groepsgenoten, het belangrijker vinden te trouwen binnen de religieuze groep conform hypothese 4.

De vorm van de trend blijft wederom gelijk (afname gevolgd door een toename) wanneer gecontroleerd wordt voor alle genoemde factoren. De trend is hetzelfde voor de eerste en tweede generatie en voor lager en hoger opgeleiden. Er is dus een algemene trend richting een positievere houding ten aanzien van trouwen binnen de religieuze gemeenschap.

## **Conclusie en Discussie**

Van een afname in religieuze betrokkenheid blijkt, in tegenstelling tot eerdere verwachtingen (Bruce 2011; Inglehart & Norris 2009), in de islamitische gemeenschap in Nederland geen sprake te zijn. In de periode 1998 en 2011 blijkt de religieuze zelftoewijzing van Turkse en Marokkaanse Nederlanders nagenoeg stabiel te zijn geweest. Sinds 1998 ziet nog altijd ruim meer dan 90% zichzelf als moslim. Moskeebezoek en religieuze houdingen zijn in hogere mate aan verandering onderhevig geweest, maar ook deze veranderingen wijzen niet op een afname in religieuze betrokkenheid. We zien een patroon van afname tot en met 2004, gevolgd door stabilisatie en een (lichte) toename. De trend naar secularisering door de tijd en over generaties zet dus niet door, althans niet voor de metingen die ons ter beschikking staan. Over het geheel genomen is er meer sprake van religieuze stabiliteit. Naast stabiliteit is er met name voor de tweede generatie sprake van een relatief sterke opleving in moskeebezoek. Of deze recente veranderingen het begin zijn van een meer algemene religieuze opleving onder Nederlandse moslims zal de tijd moeten uitwijzen. Onze resultaten sluiten aan bij bevindingen uit kwalitatieve en kwantitatieve onderzoeken onder moslims in West-Europa, die een blijvend belang van religie signaleren, ook bij de tweede generatie (De Koning 2009;



Diehl & Koenig 2009; Diehl & Schnell 2006; Ketner 2009). Over het geheel genomen zijn we dan ook geneigd de verwachtingen rondom secularisering te verwerpen. Het geloof blijft een belangrijke rol spelen in de levens van veel Nederlandse moslims.

In dit artikel onderzochten we een breed scala aan individuele en contextuele factoren, waarbij de verwachting was dat er zich twee gelijktijdige processen zouden voordoen die gezamenlijk het belang van religie bepalen. Eén van de sterkste verklaringen die we vonden op het individuele niveau bleek familievorming te zijn. Moslims met kinderen zijn veel actiever in het bezoeken van de moskee en zijn ook sterker voorstander van trouwen binnen de religieuze groep. Ook het wonen in een buurt met meer herkomstgenoten blijkt samen te gaan met meer moskeebezoek en sterkere voorkeuren voor een moslimpartner. Omdat de grote meerderheid van de Turkse en Marokkaanse Nederlanders binnen de etnische groep trouwt, zijn zowel gezinsvorming als buurtsamenstelling indicatoren van de mate van inbedding in de etnisch-religieuze gemeenschap. Een sterkere inbedding hangt duidelijk samen met religieuze vitaliteit, zoals eerder al gevonden werd voor meerderheidsgroepen (zie bijvoorbeeld Welch & Baltzell 1984). Het is belangrijk op te merken dat we in onze modellen de causaliteit van de buurteffecten niet formeel kunnen toetsen. Het is mogelijk dat meer religieuze moslims ervoor kiezen om in meer gesegregeerde buurten te wonen juist omdat daar een moskee staat waar zij medegelovigen kunnen ontmoeten. Waarschijnlijk is er zowel sprake van selectie (gelovige moslims gaan eerder bij andere moslims in de buurt wonen) als van beïnvloeding (omringd worden door gelovige moslims werkt bestendigend voor je geloof). De aanwezigheid van een moskee bleek een kleine rol te spelen. Voor toekomstig onderzoek is het belangrijk om te kijken naar nabijheid van een moskee en ook naar de verschillende typen moskeeën (niet iedere Turkse Nederlander wil naar een Milli Görüs moskee).

We constateerden dat hoger opgeleiden en leden van de tweede generatie gemiddeld genomen minder religieus zijn. Echter, vooral als het gaat om moskeebezoek, blijken deze seculariserende verklaringen aan belang in te boeten. De opvallendste bevinding is de sterke toename in moskeebezoek bij de tweede generatie, waarbij de tweede generatie de eerste zelfs inhaalt. Deze toename is niet toe te schrijven aan het ouder worden van de tweede generatie, of aan het feit dat zij vaker gezinnen zijn gaan vormen. Het seculariserende effect van opleiding (op moskeebezoek) neemt eveneens af over tijd. Dit geeft aan dat het voorspellen van verandering op basis van vergelijkingen tussen de generaties (hetgeen vaak gebeurt bij gebrek aan longitudinale gegevens) zijn beperkingen kent.

De gevonden veranderingen door de tijd laten zich slechts voor een beperkt deel verklaren door veranderingen in de samenstelling van de islamitische gemeenschap in termen van leeftijd, opleidingsniveau en buurtsamenstelling. Het is mogelijk dat we bepaalde verklaringen gemist hebben (bijvoorbeeld bepaalde cohort-verklaringen). Het is echter opvallend dat wanneer we rekening houden met de kenmerken waarvan we theoretisch de sterkste verklaring van de trend hadden verwacht, de opleving in moskeebezoek bij de tweede generatie blijft bestaan. Mogelijk zijn er andere processen gaande die de religieuze vitaliteit in de moslimgemeenschap kunnen verklaren. Eén aspect dat genoemd is als mogelijke katalysator voor religieuze revitalisatie is stigmatisering of sociale uitsluiting (Roy 2004). Hoewel er al langer negatieve opvattingen bestonden over moslims onder een deel van de autochtone bevolking, zijn deze in het afgelopen decennium toegenomen (Jaspers, Van Londen & Lubbers 2009). Terugtrekking binnen de religieuze groep kan voor moslims fungeren als coping strategie (Roy 2004). Mogelijk is het toegenomen moskeebezoek een indicator van terugtrekken in de religieuze groep. In de moskee vindt men gelijkgestemden, en kan men ervaringen uitwisselen. Bovendien leren moslims er meer over het geloof, wat hen weerbaarder maakt tegen kritiek. Daarnaast zegt ook de toegenomen voorkeur om te trouwen binnen de eigen groep iets over de sociale afstand tussen groepen in de samenleving (Kalmijn 1991). Er is echter nog meer onderzoek nodig waarin het verband tussen ervaren afwijzing en religieuze opleving expliciet bestudeerd wordt.

## Noten

- 1 Voor meer informatie hierover zie Bijlage 6.2 bij de publicatie *Moslim in Nederland 2012* (Maliepaard & Gijsberts 2012; <http://www.scp.nl/content.jsp?objectid=32742>).
- 2 Amsterdam, Rotterdam, Den Haag, Utrecht, Eindhoven, Enschede, Almere, Alphen aan den Rijn, Bergen op Zoom, Delft, Dordrecht.
- 3 Veel moskeeën hebben meerdere functies, en het is mogelijk dat mensen ook de moskee bezoeken zonder dat dit bezoek een religieuze component heeft (dat zij erheen gaan zonder er te bidden). Door te vragen naar het bezoeken van een *religieuze* bijeenkomst is geprobeerd andere redenen voor moskeebezoek uit te sluiten. Wanneer we het in dit hoofdstuk hebben over moskeebezoek gaat dit dus over religieuze bijeenkomsten.
- 4 We gebruikten het EM algoritme om de 5% missing waarden te imputeren op basis van leeftijd, etniciteit, generatie en geslacht.

- 5 We houden geen rekening met verblijfsduur in Nederland. Ten eerste omdat dit enkel van toepassing is op de eerste generatie, en ten tweede vanwege de hoge correlatie met leeftijd. Leeftijd en verblijfsduur kunnen niet tegelijk in het model worden opgenomen. Ten derde is de migratie van Turkse en Marokkaanse migranten in verschillende fasen verlopen. We verwachten daarom geen lineair verband tussen verblijfsduur in Nederland en religiositeit. Eerdere migranten kwamen oorspronkelijk tijdelijk naar Nederland, en hebben zich om die reden wellicht minder aangepast dan latere migranten die Nederland van meet af aan als bestemmingsland hadden. Aparte analyses op de eerste generatie met daarin verblijfsduur als predictor laten zeer vergelijkbare resultaten zien.
- 6 Het gebruik van postcodes heeft als nadeel dat een viercijferig postcodegebied minder homogeen is dan een 'buurt' zoals gedefinieerd door de gemeente, en kan bestaan uit meerdere kleine buurtjes. Een groot voordeel is echter dat postcodes zeer stabiel blijven over tijd, terwijl de grenzen van buurten zeer sterk variëren over tijd, wat het bestuderen van trends bemoeilijkt. Zowel postcodegebieden als buurten verschillen onderling sterk in omvang (Wittebrood & Van Dijk 2007). Een gemiddeld viercijferig postcodegebied heeft 3500 inwoners. In onze data bevinden zich 314 postcodegebieden. Er zijn gemiddeld 21 respondenten per jaar per postcodegebied ondervraagd (range 1-92).
- 7 Idealiter zouden we de afstand tot een moskee meten vanaf het huis van iedere respondent, omdat moslims ook naar een moskee in een andere buurt kunnen gaan (en deze zelfs soms dichterbij is). Dit was echter onmogelijk omwille van privacy van respondenten (adressen of straatnamen zijn bij de auteurs niet bekend).
- 8 We hebben ook gekeken naar andere buurtkenmerken, zoals aandeel in laagste inkomenssegment, aandeel alleenstaanden en aandeel sociale woningbouw in de buurt. Het opnemen van deze variabelen beïnvloedde de resultaten niet, en de variabelen zijn in de uiteindelijke modellen niet meegenomen.
- 9 Om de disbalans in de nesting tussen jaren op te heffen, specificeren we modellen waarin de variantie apart wordt geschat voor respondenten die wel en niet in families genest zijn. De modellen worden om die reden dus deels gespecificeerd met twee, en deels met drie niveaus. We nemen in elk model twee dummies op: 'genest in een gezin' en 'niet genest in een gezin'. Deze dummies worden in de modellen opgenomen als random effects (maar niet als fixed effects). De dummy 'niet genest in een gezin' bevindt zich op het individuele en postcode-niveau, en de dummy 'genest in een gezin' op het individuele, familie en postcode-niveau. We hebben om die reden vijf variantie termen. De interpretatie van de effecten blijft gelijk. Voor meer informatie over deze methode zie Roberts, C. & Stephen A. Roberts (2005) 'Design and analysis of clinical trials with clustering effects due to treatment', *Clinical Trials*, 2, 152-162.

- 10 Een ANOVA laat zien dat er wel een significant verschil in zelftoewijzing is tussen de jaren ( $F(4, 12.172) = 7,55; p < ,001$ ). Post-hoc tests laten zien dat 2004 significant negatief afwijkt van de overige jaren. De trend vertoont dus een klein dipje in 2004, om daarna weer op het oude niveau (rond 96%) uit te komen.
- 11 Bij het interpreteren van de trends moet in acht worden genomen dat in 2011 de data-verzameling iets anders is vormgegeven dan in eerdere jaren. In 2011 zijn alle Turkse en Marokkaanse Nederlanders ondervraagd door een interviewer uit de eigen etnische groep. Vóór 2011 werden leden van de tweede generatie altijd door een autochtone Nederlander geïnterviewd. De verandering in de wijze van dataverzameling heeft mogelijk geleid tot een hogere inschatting van moskeebezoek bij deze groep ten opzichte van eerdere jaren (of tot een onderschatting in eerdere jaren) (zie Kappelhof, nog te verschijnen). Voor de eerste generatie geldt dit in mindere mate, aangezien een aanzienlijk gedeelte van deze groep altijd al door groepsgenoten werd geïnterviewd. Aangezien de trend in toenemend moskeebezoek bij de tweede generatie al eerder is ingezet (in 2004), lijkt het niet waarschijnlijk dat de toename tussen 2006 en 2011 volledig aan de verandering in wijze van dataverzameling is toe te schrijven. Wel is het mogelijk dat de toename in die laatste periode wordt overschat.
- 12 In alle modellen is een random slope voor jaar toegevoegd, om te toetsen of trends vergelijkbaar zijn over buurten. De modellen wijzen uit dat de mate waarin men in 2011 vaker de moskee bezoekt dan in 1998 significant varieert tussen de buurten. Deze variatie kan niet verklaard worden door verschillen in buurtsamenstelling betreffende de opgenomen kenmerken, noch door de buurtkenmerken (moskee in de buurt en het percentage van de eigen etnische groep). Ook de verandering in religieuze voorkeuren is niet in alle buurten exact gelijk. De verschillen tussen de buurten kunnen echter niet verklaard worden door verschillen in samenstelling van de buurten. De verandering in voorkeuren voor een huwelijk binnen de religieuze groep verloopt wel in vrijwel alle buurten op dezelfde wijze. Over het geheel genomen zijn de random slopes klein te noemen, en ze beperken zich tot enkele jaren. De trend is globaal gezien gelijk verlopen tussen buurten.

## Literatuur

Alba, R. & V. Nee (2003),

*Remaking the American mainstream: Assimilation and contemporary immigration*, Cambridge, MA: Harvard University Press.

Bankston, C. L. & M. Zhou (1996),

The ethnic church, ethnic identification, and the social adjustment of Vietnamese adolescents, in: *Review of Religious Research*, 38, 18-37.

- Berger, P. (1967),  
*The sacred canopy*, New York: Doubleday.
- Bruce, S. (2011),  
*Secularization: in defence of an unfashionable theory*, Oxford: Oxford University Press.
- Casanova, J. (1995),  
*Public religions in the modern world*, Chicago: University of Chicago Press.
- CBS (2008),  
*Jaarrapport integratie 2008*, Den Haag: CBS.
- CBS Statline (2013), Bevolking en huishoudens; viercijferige postcode, 1 januari 2011,  
<http://statline.cbs.nl/StatWeb/selection/?VW=D&DM=SLNL&PA=81310NED&D1=65&D2=4038,4076,4152,4162,4212,4219,4221,4225,4252,4296,4306&HDR=T&STB=G1>. Gecreëerd op 29/03/2013.
- Connor, P. (2008),  
 Increase or decrease? the impact of the international migratory event on immigrant religious participation, in: *Journal for the Scientific Study of Religion*, 47, 243-257.
- Connor, P. (2010),  
 Contexts of immigrant receptivity and immigrant religious outcomes: The case of Muslims in western Europe, in: *Ethnic and Racial Studies*, 33, 376-403.
- Diehl, C. & M. Koenig (2009),  
 Religiositaet Tuerkischer Migranten im Generationsverlauf: Ein Befund und einige Erklarungsversuche, in: *Zeitschrift für Soziologie*, 38, 300-319.
- Diehl, C. & R. Schnell (2006),  
 “Reactive ethnicity” or “assimilation”? statements, arguments and first empirical evidence for labor migrants in Germany, in: *International Migration Review*, 40, 786-816.
- Esser, H. (2004),  
 Does the “new” immigration require a “new” theory of intergenerational integration?, in: *International Migration Review*, 38, 1126-1159.
- Fleischmann, F. (2011),  
*Second generation Muslims in European societies: Comparative perspectives on education and religion*, Dissertation: Utrecht University.
- Gijsberts, M. & J. Dagevos (eds) (2009),  
*Jaarrapport integratie 2009*, Den Haag: SCP.
- Grotenhuis, M. te & P. Scheepers (2001),  
 Churches in Dutch: Causes of religious disaffiliation in the Netherlands, 1937-1995, in: *Journal for the Scientific Study of Religion*, 40, 591-606.
- Herten, M. van (2009),  
 Het aantal islamieten in Nederland, in: *Religie aan het begin van de 21ste eeuw*, 35-40. Heerlen: CBS.

- Hox, J. (2010),  
*Multilevel analysis*, Oxford: Taylor and Francis Ltd.
- Inglehart, R. & P. Norris (2009),  
 Muslim integration into western cultures: Between origins and destinations, in:  
*Harvard Kennedy School Faculty Research Working Papers Series*, 1-38.
- Jaspers, E., M. van Londen & M. Lubbers (2009),  
 Een longitudinale studie naar veranderde ethnocentrische reacties in Nederland, in:  
*Migrantenstudies*, 25, 106-127.
- Kalmijn, M. (1991),  
 Shifting boundaries: Trends in religious and educational homogamy, in: *American Sociological Review*, 56, 786.
- Kappelhof, J. (nog te verschijnen),  
*SIM 2011. Op zoek naar de mogelijkheden van het bestand. Methodenstudie*, Den Haag: SCP.
- Kelley, J. & N. de Graaf (1997),  
 National context, parental socialization and religious belief: Results from 15 nations, in: *American Sociological Review*, 62, 639-659.
- Ketner, S. (2008),  
*Marokkaanse wortels, Nederlandse grond: Exploratie, bindingen en identiteitsstrategieën van jongeren van Marokkaanse afkomst*, Groningen: RUG.
- Koning, M. de (2009),  
 De salafi-beweging en de vorming van een morele gemeenschap, in: *Tijdschrift voor Criminologie*, 51, 375-387.
- Landman, N. (2006),  
*Dataset moskeeën in Nederland*, Unpublished manuscript.
- Landman, N. & W. Wessels (2005),  
 The visibility of mosques in Dutch towns, in: *Journal of Ethnic and Migration Studies*, 31, 1125-1140.
- Maliepaard, M., M. Lubbers & M. Gijsberts (2010),  
 Generational differences in ethnic and religious attachment and their interrelation, A study among Muslim minorities in the Netherlands, in: *Ethnic and Racial Studies*, 33, 451-472.
- Need, A. & N. de Graaf (1996),  
 'Losing my religion': A dynamic analysis of leaving the church in the Netherlands, in: *European Sociological Review*, 12, 87-99.
- Phalet, K., M. Gijsberts & L. Hagendoorn (2008),  
 Migration and religion: Testing the secularisation thesis among Turkish and Moroccan Muslims in the Netherlands 1998-2005, in: *Köllner Zeitschrift für Soziologie und Sozial-Psychologie*, 48, 412-436.

- Phalet, K. & F. Haker (2004),  
Diversiteit en verandering in religieuze betrokkenheid: Turken en Marokkanen in Nederland 1998-2002, in: Phalet, K. & J. ter Wal (red.), *Moslim in Nederland (deel b)*, Den Haag: SCP.
- Phalet, K. & J. ter Wal (2004),  
*Moslim in Nederland*, Den Haag: SCP.
- Roy, O. (2004),  
*Globalised islam*, London: C. Hurst & co.
- Sherkat, D. E. & J. Wilson (1995),  
Preferences, constraints, and choices in religious markets: An examination of religious switching and apostasy, in: *Social Forces*, 73, 993-1026.
- Smits, F., S. Ruiters & F. van Tubergen (2010),  
Religious practices among Islamic immigrants: Moroccan and Turkish men in Belgium, in: *Journal for the Scientific Study of Religion*, 49, 247-263.
- Sonneveld, J. (2009),  
Inventarisatie kerkelijke gebouwen Nederland. Retrieved March, 2009, from <http://www.hdc.vu.nl/nl/online-informatie/ikgn/index.asp>
- Tschannen, O. (1991),  
The secularization paradigm: A systematization, in: *Journal for the Scientific Study of Religion*, 30, 395.
- Tubergen, F. van (2006),  
Religious affiliation and attendance among immigrants in eight western countries: Individual and contextual effects, in: *Journal for the Scientific Study of Religion*, 45, 1-22.
- Tubergen, F. van & J. Sindradottir (2011),  
The religiosity of immigrants in Europe: A cross-national study, in: *Journal for the Scientific Study of Religion*, 50, 272-288.
- Tubergen, F. van, M. te Grotenhuis & W. Ultee (2005),  
Denomination, religious context and suicide: Neo-Durkheimian multilevel explanations tested with individual and contextual data, in: *American Journal of Sociology*, 111, 797-823.
- Vries, M. de (1995),  
The changing role of gossip: Towards a new identity?, in: Baumann, G. & T. Sunier (eds), *Post-migration ethnicity: De-essentializing cohesion, commitments, comparison*, Amsterdam: Spinhuis.
- Welch, M. R. & J. Baltzell (1984),  
Geographic mobility, social integration, and church attendance, in: *Journal for the Scientific Study of Religion*, 23, 75-91.

Wittebrood, K. & T. Van Dijk (2007),

*Aandacht voor de wijk: Effecten van herstructurering op de leefbaarheid en veiligheid*, Den Haag: SCP.

Wuthnow, R. & K. Christiano (1979),

The effects of residential migration on church attendance in the united states, in: Wuthnow, R. (ed.), *The religious dimension: New directions in quantitative research* New York: Academic Press, 257-276.