

Religieus geloof en religieuze verbondenheid in Europa

Cross-nationale vergelijkingen van longitudinale trends tussen 1981 en 2007 en hun determinanten¹

Jan Reitsma, Ben Pelzer, Peer Scheepers & Hans Schilderman*

Summary

This paper investigates (trends and determinants of) individual combinations of religious believing and belonging in Europe from a cross-national and longitudinal perspective. Individual level data for the period 1981-2007 in 42 countries derived from the European Values Survey and the European Social Survey are harmonised and enriched with contextual characteristics, constituting a more comprehensive data base for Europe than any previous research. Complementary hypotheses from modernization and market theories are derived systematically and tested rigorously.

We find differential trends. In western societies, the popularity of secularity and consistent religiosity has persisted. In former communist societies, the popularity of consistent religiosity has increased whereas secularity has decreased. In both western and former communist societies, solitary religiosity has been a clear yet small phenomenon, somewhat increasing in western societies and somewhat decreasing in former communist societies. A crucial hypothesis derived from modernization theories, stating that financial and social security would decrease consistent religiosity is empirically supported.

Religiositeit in Europa: doel van het onderzoek en onderzoeksvragen

Gedurende de afgelopen eeuw is de rol van religie aanzienlijk veranderd. Met name in Europa zijn kerklidmaatschap en kerkgang flink gedaald (Norris & Inglehart 2004). Echter, Davie (1990a; 1990b; 1994; 2002) stelt dat religieus geloof in Europa daarentegen relatief stabiel is gebleven. Verschillende onderzoekers beweren dat religieus geloof in de laatste decennia aanzienlijk is

* Jan Reitsma is werkzaam als onderzoeker bij Significant. Peer Scheepers en Ben Pelzer zijn respectievelijk als hoogleraar methoden en technieken en universitair docent statistiek verbonden aan Radboud Universiteit Nijmegen. J.B.A.M. (Hans) Schilderman is hoogleraar met als leeropdracht Religie en zorg aan de Faculteit der Filosofie, Theologie en Religiewetenschappen van de Radboud Universiteit Nijmegen.

afgenomen in Groot-Brittannië en een aantal andere landen (Bruce 2002; De Graaf & Need 2000), terwijl niet-traditionele vormen van geloof relatief stabiel zijn gebleven of zelfs zijn toegenomen (Gill, Hadaway & Marler 1998; Stark & Iannaccone 1996).

De meeste onderzoekers richten zich hetzij op religieus geloof, hetzij op religieuze verbondenheid (Ruiter & Van Tubergen 2009) en presenteren beide fenomenen afzonderlijk. Voas en Crockett (2005), respectievelijk Pollack en Pickel (2007) richten zich op beide verschijnselen, hoewel alleen in Groot-Brittannië en in Duitsland. Aarts et al. (2008) onderzochten correlaties tussen geloof en verbondenheid in een aantal westerse landen. Echter, correlaties geven weliswaar de mate van consistentie aan tussen geloof en verbondenheid, maar de kern van de zaak gaat over het gebrek aan consistentie: wie beschouwt zichzelf als gelovig, zonder verbondenheid met een religieuze institutie?

In dit artikel onderzoeken we longitudinale trends van aanhoudend religieus geloof (in een God) en dalende niveaus van religieuze verbondenheid in vele landen. Dit fenomeen kenmerken we als de 'sterke versie' van geloof zonder verbondenheid, in tegenstelling tot zogenaamde 'zwakke interpretaties' waarbij geloof veel breder wordt opgevat: daarbij kan geloof ook slaan op opvattingen die vaag en (zelfs) niet-religieus zijn, zolang het maar de tegenhanger is van religieuze orthodoxie (Voas & Crockett 2005). We willen benadrukken dat deze 'sterke versie' niet noodzakelijk overeenkomt met, noch recht doet aan de oorspronkelijke subtiliteiten zoals bedoeld door Davie (1994; Voas & Crockett 2005). Daarom zullen we deze kennis uitbreiden door trends in combinaties van religieus geloof en verbondenheid te onderzoeken.

Om dergelijke longitudinale trends in een groot aantal landen te onderzoeken, hebben we valide metingen nodig van religieus geloof en religieuze verbondenheid van zoveel mogelijk mensen in zoveel mogelijk landen op zoveel mogelijk momenten in de tijd. Hiervoor gebruiken we ten eerste religieuze zelfidentificatie. Hoewel hiermee religieuze overtuiging niet direct wordt gemeten, is religieuze zelfidentificatie een algemene indicator die, naar alle waarschijnlijkheid, sterk samenhangt met religieuze overtuiging en daarom vaak wordt gebruikt en als valide wordt beschouwd (van Davie 1990 tot Voas 2009). Ten tweede gebruiken we kerkgang, een directe en valide indicator voor religieuze verbondenheid (van Davie 1990 tot Ruiter & Van Tubergen 2009).

We maken een onderscheid tussen vier combinaties van religieuze zelfidentificatie en kerkgang. Twee van deze combinaties kunnen worden bestempeld als consistente patronen: *secularisme* (het zichzelf als niet-religieus beschouwen en afzien van het bijwonen van religieuze diensten) tegenover *consistente religiositeit* (het zichzelf beschouwen als religieus en het daadwerkelijk bijwo-

nen van religieuze diensten). De twee andere combinaties lijken enigszins inconsistent. De sterke versie van religieus geloof zonder religieuze verbondenheid houdt in dat mensen zichzelf als godsdienstig beschouwen, terwijl zij geen religieuze diensten bijwonen. Om die reden noemen we dit fenomeen *solitaire religiositeit*. De laatste combinatie vinden we bij de, doorgaans verwaarloosde, categorie mensen die zichzelf niet als religieus beschouwen, maar desondanks religieuze diensten bijwonen. Dit verschijnsel bestempelen we als *gewoontegetrouw kerkbezoek*: verbondenheid zonder religieus geloof.

Dit onderzoek heeft als doel een bijdrage te leveren aan het debat over religieus geloof en religieuze verbondenheid, door trends en determinanten van deze vier combinaties van religieus geloof en religieuze verbondenheid te bestuderen vanuit een landen-vergelijkend en longitudinaal perspectief. Daarbij maken we gebruik van een uitgebreide Europese dataset bestaande uit 42 Europese landen, waaronder ook voormalige communistische landen, over de tijdsspanne van 1981 tot 2007. De eerste onderzoeksvraag is gericht op trends in de aanwezigheid van deze categorieën in de tijd, en luidt als volgt: in hoeverre is de populariteit van verschillende combinaties van religieus geloof en religieuze verbondenheid in Europese landen veranderd in de loop der tijd?

Vervolgens richten we ons op verklaringen voor verschillende aspecten van religiositeit, voortbouwend op twee paradigma's (Norris & Inglehart 2004): het ene paradigma richt zich op moderniseringsprocessen die de vraag naar religie verminderen, het andere paradigma richt zich op de invloed van kenmerken van de religieuze markt op religieuze consumptie. We toetsen systematisch daarvan afgeleide hypothesen met betrekking tot de determinanten van combinaties van religieus geloof en religieuze verbondenheid. Daarom luidt de tweede onderzoeksvraag: in welke mate hangen kenmerken van religieuze markten en aspecten van modernisering – op het niveau van individuen en van samenlevingen – samen met combinaties van religieus geloof en religieuze verbondenheid?

Theorieën en hypothesen

Religieuze markten

Religiositeit kan worden onderzocht vanuit een economisch perspectief van vraag en aanbod. Religieuze instellingen bieden religieuze goederen aan die consumenten al dan niet kunnen consumeren. Volgens dit perspectief wordt de mate van consumptie van religieuze goederen bepaald door het concurrentievermogen van de religieuze markt. Theoretici veronderstellen daarbij

impliciet dat de vraag naar religie stabiel is door de tijd heen (zie bijvoorbeeld Stark & Bainbridge 1996). Onder deze aanname van stabiliteit van de vraag naar religie, verwachten we dat het aantal mensen dat zichzelf als religieus beschouwt min of meer constant blijft door de tijd heen.

Wanneer religieuze aanbieders met elkaar concurreren om het marktaandeel, zullen ze hun producten aanpassen aan de voorkeuren van de consument. Deze concurrentiestrijd zal leiden tot een gevarieerder aanbod van religieuze goederen. Hierdoor hebben mensen die op zoek zijn naar religieuze goederen meer keuze en is het waarschijnlijker dat zij een product vinden dat aansluit bij hun behoeften (Finke & Stark 1988; Iannacone 1990; Iannacone 1991; Iannacone 1995; Stark & Bainbridge 1987; Stark & Finke 2000).

Een voorwaarde voor de competitie is de vrijheid van godsdienst die, tot op zekere hoogte, aanwezig is in Europa, het gebied waar wij ons op richten. Desalniettemin is de diversiteit en de competitie in traditionele katholieke West-Europese landen niet al te groot in de jaren rond de eeuwwisseling; traditionele protestante samenlevingen hebben wat meer diversiteit en competitie; en traditionele gemengde samenlevingen nog iets meer (Aarts et al. 2008). De situatie in voormalige communistische landen is echter heel anders. Wanneer in tijden van beperkte vrijheid van godsdienst, als gevolg van nationale regulering door de staat, slechts één religieuze instelling erkend is of religie helemaal verboden is, is het voor nieuwe religieuze aanbieders bijna onmogelijk om het aanbod van religieuze goederen op de markt te diversifiëren. Andersom zal de vrijheid van godsdienst tot meer competitie leiden en daarmee tot meer kerkgang en verbondenheid (Chaves & Cann 1992; Finke 1990; Iannacone 1995; Stark & Finke 2000; Stark & Iannaccone 1994).

De geschiedenis van de vrijheid van godsdienst zou van belang kunnen zijn voor trends in religiositeit, in het bijzonder in de Europese context. In voormalige communistische landen, waar het atheïsme de officiële staatsdoctrine was, kan de ontwikkeling naar meer religieuze vrijheid tot een gevarieerder aanbod hebben geleid, met een hogere consumptie van religieuze goederen tot gevolg (Greeley 1994; Greeley 2003; Pickel 2010). De combinatie van de veronderstelde stabiliteit van de religieuze vraag en de toegenomen vrijheid van godsdienst in voormalige communistische landen leidt tot de hypothese dat in voormalige communistische landen, *door de jaren heen*, de kans groter is om tot de categorie van consistente religieuzen te behoren dan tot de categorie van de seculieren. Dezelfde redenering kan gelden voor de categorie van gewoontegetrouwe kerkbezoekers, die deelnemen aan religieuze diensten met niet-religieuze, dat wil zeggen, sociale motieven. Gezien het feit dat de vrijheid van godsdienst tot een meer gediversifieerd aanbod leidt, dat is aan-

gepast aan de religieuze behoeften van mensen, verwachten we dat, *door de jaren heen*, de kans om te behoren tot de categorie van de solitaire religieuzen ten opzichte van de categorie van seculieren in voormalige communistische landen afneemt.

Modernisering

Theoretici die de moderniseringstheorie voorstaan, stellen dat verschillende ontwikkelingen de werkelijke vraag naar religie hebben verminderd. Ruiters en Van Tubergen (2009) onderscheiden daarbij drie verschillende ontwikkelingen in het kader van de moderniseringstheorie: toename van wetenschappelijke wereldbeelden, financiële zekerheid en individualiseringsprocessen.

Wetenschappelijke wereldbeelden worden gekenmerkt door methodologisch naturalisme: zij zijn beperkt tot fenomenen die op een of andere manier meetbaar en herhaaldelijk waarneembaar zijn. Transcendente religieuze verschijnselen hebben dan ook geen plaats in wetenschappelijke wereldbeelden. Aangezien wetenschappelijke wereldbeelden de geloofwaardigheid van religieuze doctrines ondermijnen, kunnen ze leiden tot een vermindering van zowel religieus geloof als verbondenheid (Bruce 2002; Lenski, Lenski & Nolan 1991; Need & De Graaf 1996; Stark, Iannacone & Finke 1996; Weber [1922] 1993).

Wetenschappelijke wereldbeelden hebben tot verbeterde technologische ontwikkelingen geleid, zoals medische behandelingen die de kans op kindersterfte verkleinen. Daarom verwachten we dat in samenlevingen met meer technologische ontwikkelingen de kans op religiositeit afneemt, terwijl de kans op secularisme toeneemt. Aangezien wetenschappelijke wereldbeelden deel uitmaken van en onderwezen worden in de curricula van onderwijsinstellingen, vormt het opleidingsniveau van een individu een indicator op het individuele niveau. Zo komen we tot de hypothese dat met de stijging van het opleidingsniveau van individuen, de kans dat deze individuen behoren tot een van de combinaties van religiositeit afneemt ten opzichte van secularisme.

Norris en Inglehart (2004) stellen dat financiële zekerheid een belangrijk aspect is van modernisering als verklaring voor secularisatie. Traditioneel gezien speelden religieuze instellingen een belangrijke rol in de armenzorg. Dit heeft in het verleden de armen sterk afhankelijk van religieuze instellingen gemaakt. In de hedendaagse samenleving wordt financiële zekerheid voor de armen in de eerste plaats geboden door de staat (De Swaan 1988), al zijn er verschillen tussen typen verzorgingsstaten (Esping-Andersen 1990; Esping-Andersen 1999). Deze herverdeling van inkomen op het maatschappelijke niveau maakt de armen minder afhankelijk van religieuze liefdadig-

heidsinstellingen. De omvang van de overheidsuitgaven aan sociale zekerheid op maatschappelijk niveau vormt een indicator voor de financiële zekerheid van particulieren. Op basis hiervan komen we tot de hypothese dat in samenlevingen met hoge uitgaven aan sociale zekerheid, de kans (te behoren tot een van de combinaties) van religiositeit daalt ten opzichte van de kans om te behoren tot de categorie van de seculiere mensen. Daarnaast wordt de mate van financiële zekerheid in een land bepaald door de koopkracht: het Bruto Nationaal Product per hoofd van de bevolking. Daarom verwachten we dat in samenlevingen met een hogere koopkracht, de kans op (alle combinaties van) religiositeit afneemt. Op individueel niveau vormt het inkomen een indicator voor financiële zekerheid. Daarom veronderstellen we dat met een toename van het inkomen op individueel niveau de waarschijnlijkheid van individuen (om te behoren tot een van de combinaties) van religiositeit ten opzichte van het secularisme afneemt.

Een derde aspect van modernisering is individualisering. Individuele religiositeit als sociaal fenomeen wordt versterkt in religieuze netwerken: iemands ouders of partner verwachten en stimuleren religieuze participatie en het kan moeilijk zijn weerstand te bieden aan deze sociale druk (Te Grotenhuis & Scheepers 2001). Religieuze gemeenschappen kunnen sancties opleggen indien wordt afgeweken van religieuze normen (Berger 1967; Durkheim [1912] 1995). Tijdens het proces van individualisering (zie Beck 1986; Pollack 1996) zijn steeds meer mensen op zichzelf gaan en blijven wonen: jongeren verlaten hun ouderlijk huis om zelfstandig te gaan wonen en het aantal echtscheidingen is toegenomen. Het aantal mensen dat alleen, dus zonder partner of ouders, woont kan als een indicator voor de mate van individualisering in een land worden beschouwd. We veronderstellen dat de mate van individualisering de kans (te behoren tot een van de combinaties) van religiositeit ten opzichte van secularisme vermindert. Voor de mate waarin sociale netwerken van belang zijn voor religiositeit, verwachten we dat samenwonen met ouders en samenwonen met een partner de kans op (alle combinaties van) religiositeit verhoogt, in vergelijking met het behoren tot de categorie van de seculieren. Ook de verstedelijking is in de loop der tijd toegenomen, waardoor de sociale controle op individueel gedrag is afgenomen. Daarom verwachten we dat het leven in een verstedelijkt gebied leidt tot een afname van (alle combinaties van) religiositeit ten opzichte van secularisme.

Data

Om onze onderzoeksvraag te beantwoorden, maken we gebruik van cross-nationale enquêtegegevens van vier golven van de European Value Study (EVS)

(Inglehart 2000), verzameld in 1981-1984, 1989-1993, 1995-1998 (als onderdeel van het WVS) en in 1999-2002, en drie ronden van het European Social Survey (ESS 2008a; ESS 2008b), verzameld in 2002-2003, 2004-2006 en 2006-2007. Deze gegevens hebben we geharmoniseerd met betrekking tot alle relevante variabelen. Aangezien we er naar streven longitudinale trends te onderzoeken, zijn alleen landen geanalyseerd die aan meer dan één golf hebben deelgenomen. Contextuele gegevens hebben we ontleend aan de Wereldbank (2008b), OESO (2008), en Norris (2008). Deze contextuele kenmerken zijn aan de individuele gegevens gekoppeld op basis van land en het jaar waarin het merendeel van de interviews in een land werd afgenomen. Om rekening te houden met mogelijk storende invloeden van de verschillen tussen EVS en ESS, hebben we een dummy voor de gegevensverzameling (ESS versus EVS) in onze analyses opgenomen.

Operationalisering van religiositeit

De focus op zoveel landen en zoveel verschillende punten in de tijd gaat niet zonder beperkingen: alleen metingen die beschikbaar zijn op alle tijdstippen en in alle landen kunnen worden gebruikt.

Religieus geloof is geoperationaliseerd als religieuze zelfidentificatie, een geldige meting in vele bronnen, terwijl andere metingen ontbreken in de ene of de andere bron. De waarnemingen zijn gecategoriseerd naar een religieuze versus niet-religieuze dichotomie. In de EVS wordt de volgende vraag gesteld: ‘Even buiten beschouwing gelaten of u wel of niet naar de kerk gaat, zou u zeggen dat u... een gelovig mens bent/ niet gelovig bent/ een overtuigd atheïst bent?’. In onze analyses hebben we niet-religieuze personen en atheïsten samengenomen. In het ESS wordt een soortgelijke vraag gesteld: ‘Ongeacht of u zichzelf nou wel of niet als lid van een bepaald geloof of kerkgenootschap beschouwt, hoe gelovig vindt u zelf dat u bent?’. Deze vraag heeft echter andere antwoordcategorieën, variërend van 0 (‘helemaal niet gelovig’) tot 10 (‘zeer gelovig’). Daarom hebben we van de meting van religieuze zelfidentificatie in ESS een tweedeling gemaakt die zoveel mogelijk overeenkomt met de EVS meting, om zo een naadloze longitudinale trend in de data te kunnen bewerkstelligen.² Door een dummyvariabele voor ESS in onze modellen op te nemen, hebben we gecorrigeerd voor verschillen in de dataverzameling. Verder hebben we getoetst of een model zonder de dummy voor ESS tot andere conclusies met betrekking tot onze hypothesen zou leiden dan een model met dummy, hetgeen niet het geval was.

Religieuze verbondenheid is gemeten aan de hand van deelname aan religieuze diensten. In de EVS wordt de vraag gesteld: ‘Gelegenheden als

huwelijk, begrafenis en doop niet meegerekend, hoe vaak woont u dan een religieuze dienst bij?’ In het ESS wordt het volgende gevraagd: ‘Afgezien van speciale gelegenheden zoals huwelijken en begrafeningen, hoe vaak gaat u tegenwoordig naar religieuze diensten?’. Beide onderzoeken geven de antwoordcategorieën ‘nooit’ tot ‘méér dan eens per week’ (EVS) of ‘elke dag’ (ESS). De waarden zijn gedichotomiseerd naar het bijwonen van religieuze diensten (van ‘elke dag’ tot ‘alleen op speciale religieuze dagen’) versus het niet bijwonen van religieuze diensten (zij die ‘nooit’ religieuze diensten bijwonen plus degenen die aangeven minder vaak dan op specifieke religieuze dagen naar diensten te gaan).³

Operationalisering van onafhankelijke variabelen: contextueel niveau

Landen met een communistisch regime gedurende een deel van de 20e eeuw zijn gecodeerd als voormalige communistische landen, terwijl de andere landen als referentiecategorie dienen.⁴

Technologische ontwikkelingen zijn gemeten aan de hand van kindersterfte als tegengestelde indicator. Een effectief gebruik van technologische ontwikkelingen kan de kindersterfte sterk verminderen (Wereldbank 2008a). Bovendien is kindersterfte één van de weinige indicatoren van technologische ontwikkeling die op contextueel niveau voor veel landen en perioden verkrijgbaar is. Kindersterfte is geoperationaliseerd als het aantal kinderen per duizend levendgeborenen dat binnen een jaar na de geboorte is gestorven. Hiervoor gebruiken we gegevens afkomstig van de OESO (2008) en van Norris (2008). De OESO-gegevens vormen ons uitgangspunt. Ontbrekende gegevens in de OESO-database werden vervangen door middel van een regressie op gegevens over kindersterfte van Norris (2008), waarbij we in sommige gevallen lineaire interpolatie hebben toegepast. De sterke negatieve correlatie ($-0,78$, $n = 141$, $p < .001$) tussen recente gegevens over kindersterfte op contextueel niveau uit het jaar 2005 en de recente ‘Knowledge Index’ (2009) van de Wereldbank voor hetzelfde jaar vormt onze inziens een indicatie voor de externe validiteit van de kindersterfte als tegengestelde indicator voor technologische ontwikkeling.

De overheidsuitgaven aan sociale zekerheid zijn gemeten aan de hand van het percentage van het BBP dat aan de totale overheidsuitgaven wordt besteed, afkomstig van de OESO (2008).

Het Bruto Binnenlands Product bestaat uit het Bruto Binnenlands Product in ‘purchasing power parity’ (koopkrachtpariteit) in internationale dollars voor 2005. Deze gegevens zijn afkomstig van de Wereldbank (2008b). Aangezien voor 2007 nog geen gegevens beschikbaar waren op het moment

van datavergaring, hebben we daarvoor in de plaats BBP-gegevens voor het jaar 2006 gebruikt.

Individualisering is gemeten op basis van het percentage mensen dat alleen woont, afgeleid van individuele informatie over het al dan niet samenwonen met een partner of ouder. Individuen die hebben aangegeven noch met een ouder, noch met een partner samen te wonen zijn gecodeerd als op zichzelf wonend. Vervolgens hebben we het percentage individuen dat op zichzelf woont berekend voor elke land-jaar combinatie.

Operationalisering van onafhankelijke variabelen: individueel niveau

Opleiding is gecodeerd als de leeftijd waarop een respondent zijn of haar schoolopleiding of dagstudie beëindigde zoals gevraagd in het EVS, met 12 jaar als minimum en 21 jaar als maximum. De meting van opleiding in het ESS bestaat uit het aantal jaren dat onderwijs is gevolgd. Deze variabele is omgerekend naar een schatting voor de leeftijd waarop de opleiding is behaald door er 6 bij op te tellen en vervolgens te hercoderen naar een variabele met een minimale waarde van 12 jaar en een maximale waarde van 21 jaar.

De operationalisering van inkomen in de dataverzameling varieert sterk tussen de verschillende landen en de verschillende jaren: zowel valuta als inkomenscategorieën verschillen. Om een vergelijkbare meting voor inkomen te verkrijgen, gebruiken we een z-score van het inkomen per land en jaar, zodat die inkomens onderling vergelijkbaar zijn.

In zowel het EVS als het ESS is respondenten gevraagd naar hun burgerlijke staat. De categorieën gehuwd en geregistreerd partnerschap zijn samengenomen tot de categorie samenwonen met een partner. In het EVS beantwoorden respondenten een vraag of zij bij hun ouders wonen. Het ESS vraagt naar de relatie met de overige leden van het huishouden, met inbegrip van (stief- en/of pleeg-) ouders. Deze variabele is gehercodeerd naar een zogenaamde dummy voor het al dan niet samenleven met een ouder, een categorie van mensen die we kunnen vergelijken met hen die wel samenwonen met hun ouder(s). In een aantal landen blijkt het EVS deze vraag alleen te hebben voorgelegd aan mensen die nooit gehuwd of samenwonend zijn geweest. Daarom hebben we mensen die gehuwd of samenwonend zijn of zijn geweest, gecodeerd als niet-samenlevend met een ouder.

De categorieën waarmee urbanisatie is gemeten verschillen eveneens tussen landen en tijdstippen. Daarom gebruiken we ook voor urbanisatie een z-score per land en jaar om een vergelijkbare maat voor verstedelijking te verkrijgen. Tot slot is vastgesteld bij respondenten van welk geslacht zij zijn (gecodeerd als vrouw versus man) en is gevraagd naar hun geboortjaar.

Analyse

Voor de analyse van de gegevens gebruiken we hiërarchische multinomiale logistische regressie-analyses om verschillende hypothesen tegelijkertijd te kunnen toetsen. In deze analyses zijn individuen ($N = 254.499$) genest binnen land-jaar combinaties ($N = 178$), die op hun beurt genest zijn binnen landen ($N = 42$).⁵ Ontbrekende gegevens voor individuele of contextuele determinanten zijn vervangen door het gemiddelde van de geldige waarden. Om te controleren voor verschillen tussen cases met geldige waarden en gesubstitueerde waarden, hebben we voor elke variabele met een aantal ontbrekende gegevens zogenaamde dummy's voor de ontbrekende waarden in onze analyses opgenomen. Aangezien deze dummy's slechts een methodologisch doel dienen, worden deze resultaten niet gepresenteerd. De robuustheid van de bevindingen is verder onderzocht door middel van aanvullende analyses: een analyse waarbij de dummy's zijn weggelaten voor het ESS en een analyse met uitsluiting van alle ESS gegevens.⁶

In de appendix worden beschrijvende resultaten voor alle onafhankelijke variabelen in de analyse gepresenteerd, evenals hun VIF waarden om zo te kunnen controleren voor het probleem van multi-collineariteit. VIF waarden zijn voldoende laag voor de variabelen die worden gebruikt om onze hypothesen te toetsen. Alleen voor de sterk gecorreleerde controle-variabelen leeftijd en geboortjaar vinden we verontrustend hoge VIF waarden. Op basis van overtuigend bewijs voor cohort-effecten in eerder onderzoek (Te Grotenhuis & Scheepers 2001; Crocket & Voas 2006) hebben we alleen het geboortjaar in de analyses opgenomen.

Resultaten

Longitudinale trends

Als eerste beantwoorden we onze onderzoeksvraag over de mate waarin de populariteit van verschillende combinaties van religieus geloof en verbondenheid in Europese landen is veranderd in de loop der tijd.⁷

Tabel I Effecten van het survey-jaar op religiositeit

	Consistente religiositeit		Solitaire Religiositeit		Gewoontegetrouw kerkbezoek	
	B	p	B	P	B	p
<i>Algemene trend model</i>						
Intercept ^a	0.465	0.013 *	-0.435	0.000 ***	-1.139	0.000 ***
Jaar (1990=0) ^a	0.011	0.143	0.001	0.875	-0.000	0.971
ESS	-0.148	0.056	0.006	0.939	.038	0.667
<i>Differentiële trends model</i>						
Intercept ^a	0.594	0.022 *	-0.306	0.013 *	-1.004	0.000 ***
Voormalig communistisch	-0.397	0.267	-0.301	0.108	-0.448	0.144
Jaar (1990=0) ^a	-0.001	0.873	0.004	0.567	-0.022	0.008 **
Jaar * voormalig communistisch	0.043	0.001 **	0.003	0.801	0.065	0.000 ***
ESS	-0.174	0.021 *	-0.026	0.764	0.021	0.812

Referentiecategorie: seculariteit

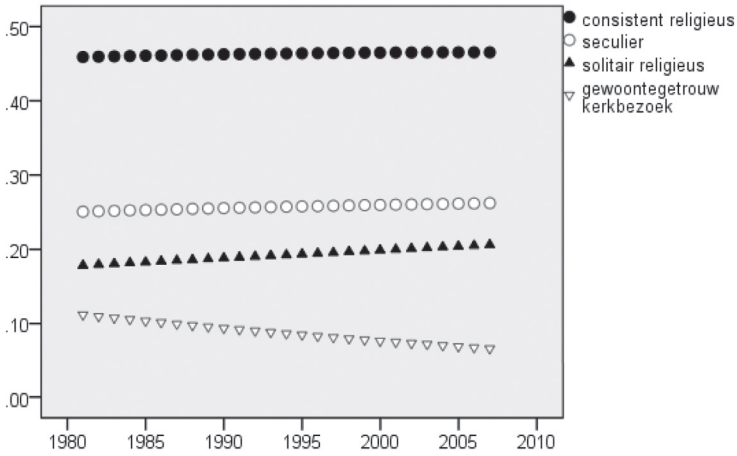
*** p < 0.001; ** p < 0.01; * p < 0.05; (tweezijdig)

^a random effect

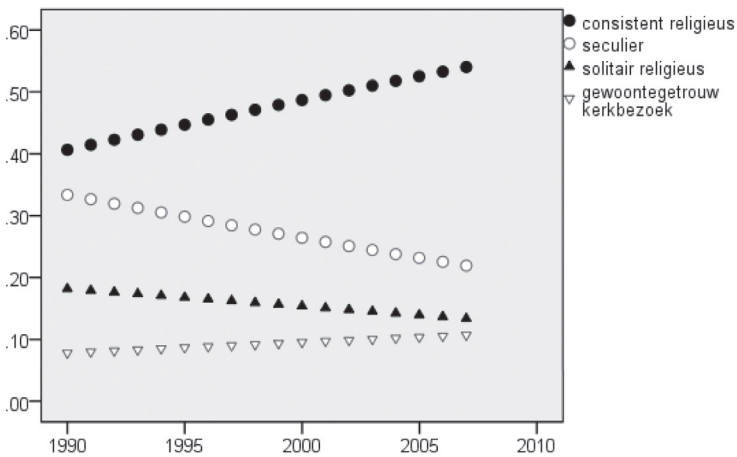
Wanneer we het algemene trendmodel in de bovenste helft van de tabel bekijken, zien we op het eerste gezicht geen significante veranderingen in de kans op elke vorm van religiositeit ten opzichte van de kans op secularisme in de loop der jaren. Daarnaast is er geen significant verschil tussen het European Value Survey en het European Social Survey.

Vervolgens verkennen we de verschillen tussen westerse en voormalige communistische landen over de tijd, die worden getoond in het differentiële trendmodel in de onderste helft van Tabel I. In dit model zien we differentiële trends voor voormalige communistische landen en westerse landen. Om de interpretatie te vergemakkelijken, presenteren we in Figuur I en II de geschatte kansen voor de verschillende combinaties van religieuze zelfidentificatie en kerkgang voor westerse en voormalige communistische landen door de tijd, gebaseerd op de parameter schattingen van tabel I, met een correctie voor de gegevens uit het ESS naar de EVS-standaard.⁸

Figuur I Voorspelde kans van combinaties van religiositeit in westerse landen over de tijd



Figuur II Voorspelde kans van combinaties van religiositeit in voormalige communistische landen over de tijd



In Figuur I zien we dat de longitudinale trend (van de geschatte kansen) van consistente religiositeit in westerse landen ongeveer constant blijft (op ongeveer 46 à 47 procent).⁹ Dit geldt eveneens voor de trend in secularisme (op een niveau van ongeveer 25 à 26 procent). De trend in solitaire religiositeit is licht toegenomen over de tijd (van 18 tot 21 procent). In Figuur I zien we ook dat de categorie van de gewoongetrouwe kerkbezoekers de enige categorie is met

een significant dalende trend (aangeduid door de parameter in Tabel I) in de loop der tijd (van ongeveer 11 procent in 1980 naar 7 procent in 2007).

Nog belangrijker is echter onze test van de hypothesen dat een communistisch verleden verband houdt met een toename in de tijd van de kans om tot de categorie van de consistente religieuzen en de gewoontegetrouwe kerkbezoekers te behoren ten opzichte van de kans om tot de seculieren te behoren. We vinden bewijs voor deze hypothesen, gezien de significante positieve interactieparameters (zie Tabel I: jaar * voormalig communistisch land). In Figuur II zien we dat de populariteit van consistente religiositeit is toegenomen in voormalige communistische landen (toenemende voorspelde kansen over de tijd van ongeveer 41 procent in 1990 naar 54 procent in 2007).¹⁰ Tegelijkertijd is de populariteit van secularisme gedaald in deze landen (van ongeveer 33 procent tot 22 procent).¹¹ De voorspelde kans van gewoontegetrouw kerkbezoek ten opzichte van secularisme is licht gestegen in deze periode (van ongeveer 6 naar 11 procent). De stijging is significant door de afname van secularisme. Deze bevindingen impliceren dat de categorieën van de consistente religieuzen en de gewoontegetrouwe kerkbezoekers in de loop der tijd aan populariteit hebben gewonnen in voormalige communistische landen, in tegenstelling tot de categorie van de seculieren, die in populariteit is gedaald.¹² Tegengesteld aan onze verwachting, vinden we geen significant verschillende trend voor de populariteit van solitaire religiositeit ten opzichte van secularisme in voormalige communistische landen over de tijd, aangezien de solitaire religiositeit licht daalt (van ongeveer 20 procent naar 13 procent).¹³

Over het geheel genomen duiden deze bevindingen erop dat de categorieën van solitaire religieuzen in zowel westerse als in voormalige communistische landen kleiner zijn dan de categorieën van de seculieren; in voormalige communistische landen is de populariteit wat gedaald (maar niet significant), terwijl de populariteit van de solitaire religieuzen in westerse landen licht is gestegen (maar niet significant). Nieuw is de bevinding dat consistente religiositeit in de loop der tijd steeds vaker voorkomt in voormalige communistische landen en secularisme steeds minder vaak.

Contextuele en individuele determinanten

Vervolgens geven we een antwoord op onze tweede onderzoeksvraag over de invloed van individuele en contextuele kenmerken op de combinaties van religieus geloof en verbondenheid. In deze analyses is het survey-jaar vervangen door periode-kenmerken die we hebben afgeleid uit de moderniseringstheorie,

zoals de sociale uitgaven in een bepaald jaar in een bepaald land, alsmede de tegenhangers daarvan op het individuele niveau. Voor voormalige communistische landen hebben we een dummy-variabele opgenomen die aangeeft dat deze landen communistisch waren ter onderscheiding van de andere landen. Dat kenmerk hebben we op het niveau van landen toegevoegd om het effect van kenmerken die we hebben afgeleid uit de theoretische inzichten over religie als markt, te toetsen. Uit dit model kunnen we opnieuw afleiden dat consistente religiositeit en gewoontegetrouw kerkbezoek in de loop der jaren zijn toegenomen in voormalige communistische landen, in vergelijking met secularisme. Met behulp van dit model onderzoeken we de mate waarin individuele en contextuele kenmerken invloed hebben op individuele combinaties van religieuze zelfidentificatie en kerkbezoek.

Tabel II Effecten van individuele en contextuele kenmerken op religiositeit

	Consistente religiositeit		Solitaire religiositeit		Gewoontegetrouw kerkbezoek	
	B	p	B	P	B	p
Intercept ^a	8.121	0.000 ***	2.884	0.077	3.751	0.023 *
<i>Contextuele niveau</i>						
Kindersterfte	-0.020	0.242	0.010	0.544	-0.028	0.085
Sociale uitgaven	-0.028	0.017 *	-0.014	0.284	-0.014	0.249
Koopkracht (2log)	-0.381	0.001 **	-0.113	0.265	-0.309	0.003 ***
Individualisering	0.355	0.489	0.471	0.407	-0.909	0.102
Voormalig communistisch	-0.821	0.038 *	-0.620	0.012 *	-0.655	0.044 *
Jaar ^a	0.033	0.001 **	0.024	0.011 *	-0.004	0.683
Jaar * voormalig communistisch	0.028	0.013 *	0.004	0.738	0.046	0.000 ***
ESS	-0.114	0.178	0.038	0.706	-0.023	0.809
<i>Individuele niveau</i>						
Opleiding	-0.025	0.000 ***	-0.043	0.000 ***	0.015	0.000 ***
Inkomen (z)	-0.066	0.000 ***	-0.063	0.000 ***	-0.002	0.832
Samenwonen met partner	0.260	0.000 ***	0.085	0.000 ***	0.164	0.000 ***
Samenwonen met ouders	0.355	0.000 ***	0.084	0.001 **	0.247	0.000 ***
Urbanisatie (z)	-0.229	0.000 ***	-0.072	0.000 ***	-0.130	0.000 ***
Vrouw	0.867	0.000 ***	0.526	0.000 ***	0.357	0.000 ***
Geboortjaar (1881=0) ^a	-0.025	0.000 ***	-0.014	0.000 ***	-0.005	0.004 **

Referentiecategorie: seculariteit

*** p < 0.001; ** p < 0.01; * p < 0.05; (tweezijdig); databronnen: EVS en ESS (zie data paragraaf)

^a random effect

De hypothese dat alle combinaties van religiositeit (in vergelijking met de categorie van de seculieren) minder voorkomen in landen met meer technologische ontwikkelingen, gemeten aan de hand van een lagere kindersterfte, moeten we verwerpen: deze determinant heeft geen significant effect. De hypothese dat het wetenschappelijk wereldbeeld van een individu, afgemeten aan een langere blootstelling aan het onderwijssysteem, tot een kleinere kans op (het behoren tot alle combinaties van) religiositeit in vergelijking met het behoren tot de seculieren leidt, wordt bevestigd met betrekking tot consistente en solitaire religiositeit. Deze bevindingen impliceren dat naarmate men hoger is opgeleid, de kans kleiner is dat men tot de categorieën van consistente religieuzen of solitaire religieuzen behoort. Echter, de kans op gewoontegetrouw kerkbezoek is iets hoger bij hoger opgeleide individuen. Of dat voor alle landen geldt, ook voor Nederland is natuurlijk nog maar de vraag.

Onze hypothese dat sociale uitgaven door de overheid leiden tot een kleinere kans op (alle combinaties van) religiositeit (vergeleken met secularisme) wordt alleen bevestigd voor de consistente religieuzen. We vinden verder steun voor de verwachting dat financiële zekerheid, gemeten aan de hand van de koopkracht per hoofd van de bevolking, de kans op religiositeit versus secularisme verkleint. Dit geldt voor consistente religiositeit en gewoontegetrouw kerkbezoek maar niet voor solitaire religiositeit. Financiële zekerheid op individueel niveau, afgemeten aan het inkomen, heeft het verwachte negatieve effect op religiositeit: hoe hoger het inkomen van mensen, des te kleiner is de kans dat zij tot de categorieën van consistente religieuzen en solitaire religieuzen behoren, ten opzichte van de categorie van de seculieren.

Voor de verwachting dat individualisering de kans op (alle combinaties van) religiositeit versus secularisme zou verkleinen, hebben we geen steun gevonden: geen enkele parameter heeft een significant effect. Zoals verwacht vinden we dat zowel samenwonen met een partner, als samenleven met ouders de kans vergroot om tot de consistente religieuzen, de solitaire religieuzen en de gewoontegetrouwe kerkgangers te behoren, ten opzichte van het behoren tot de seculieren. Individualisering van de sociale omgeving, gemeten door de mate van urbanisering, vermindert de kans op (het behoren tot elke combinatie van) religiositeit ten opzichte van secularisme.

Geslacht en geboortjaar zijn in het model opgenomen als individuele controlevariabelen. Vrouwen hebben een grotere kans om tot (een van de drie verschillende combinaties van) religiositeit versus secularisme te behoren. Individuen die later zijn geboren, dat wil zeggen tot meer recente cohorten behoren, hebben een aanzienlijk kleinere kans om tot een van de drie combinaties van religiositeit te behoren, ten opzichte van secularisme.

Samenvatting van de resultaten

Om meer inzicht te bieden in het grote aantal resultaten, presenteren we een overzicht van onze bevindingen (zie Schema I).

Schema I Richting van de relaties en de kans op combinaties van religiositeit: definitieve model

	Consistente religiositeit	Solitaire religiositeit	Gewoontegetrouw kerkbezoek
<i>Contextuele niveau</i>			
Veranderingen over de tijd in voormalige communistische landen	+	0	+
(Gebrek aan) technologische vooruitgang	0	0	0
Sociale uitgaven	-	0	0
BBP	-	0	-
Individualisering	0	0	0
<i>Individuele niveau</i>			
Voltooid opleiding	-	-	+
Inkomen (z binnen land * survey)	-	-	0
Samenwonen met partner	+	+	+
Samenwonen met ouders	+	+	+
Urbanisatie (z binnen land * survey)	-	-	-
Vrouw	+	+	+
Geboortjaar	-	-	-

Referentiecategorie: secularisme

- negatieve relatie; + positieve relatie; 0 niet significant

Conclusie en discussie

In deze bijdrage worden trends en determinanten van individuele combinaties van religieus geloof en verbondenheid onderzocht vanuit een landenvergelijkend Europees en longitudinaal perspectief. Hiervoor hebben we gebruik gemaakt van cross-nationale secundaire gegevens die over een relatief lange periode van 1981-2007 zijn verzameld, die daarmee een meer uitgebreide dataset voor Europa vormen dan elk vorig onderzoek. Bovendien biedt deze dataset ons de mogelijkheid om, meer systematisch dan eerder onderzoek, een reeks aanvullende hypothesen te toetsen die zijn afgeleid uit zowel de religieuze markttheorie als de moderniseringstheorie; en bovendien hypothesen

over veranderingen in het Europese religieuze landschap, met inbegrip van voormalige communistische landen.

Wanneer we kijken naar de longitudinale resultaten, vinden we dat de solitaire religieuzen, dat wil zeggen, mensen die geloven zonder zich verbonden te voelen met een religieuze gemeenschap, over de tijd een duidelijk onderscheiden categorie hebben gevormd, waarvan de populariteit licht is gestegen in westerse landen en licht is gedaald in voormalige communistische landen, vergeleken met de seculieren. De categorie van de gewoontegetrouwe kerkbezoekers, dat wil zeggen mensen die zich verbonden voelen zonder gelovig te zijn, is kleiner en licht dalend in westerse landen, terwijl deze in de voormalige communistische landen licht stijgt. Verder wordt de categorie van seculiere mensen in zowel westerse als in voormalige communistische landen op elk moment in de tijd overtroffen door de categorie van de consistente religieuzen: zij die zowel geloven als zich verbonden voelen met een religieuze gemeenschap. Echter, we moeten daarbij aantekenen dat deze resultaten in hun validiteit beperkt zijn doordat we slechts de beschikking hadden over metingen bestaande uit één item voor zoveel landen over zo'n lange tijdsperiode. Algemeen gesproken, ware het beter geweest wanneer we onze uitspraken hadden kunnen baseren op meerdere geldige metingen van zowel religieus geloof als van religieuze verbondenheid. Daarmee hadden we niet alleen meer uitspraken kunnen doen over de validiteit van de metingen, maar ook over de betrouwbaarheid ervan, alsook over de equivalentie ervan: meten we met deze items respectievelijk vragen dezelfde sociale verschijnselen tussen landen, tussen tijdstippen en tussen landen en tijdstippen? Dergelijke fundamentele vragen kunnen we met deze beperkte metingen niet beantwoorden, eenvoudig omdat dergelijke metingen niet beschikbaar zijn in de databronnen die zich het best lenen voor de onderzoeksvragen die we in deze bijdrage aan de orde hebben gesteld.

Vervolgens hebben we hypothesen getoetst, die we hebben afgeleid uit twee perspectieven op religie: de moderniserings- en de markttheorie. In het algemeen geldt dat maatschappelijke verschijnselen als consistente religiositeit en gewoontegetrouw kerkbezoek in de loop der tijd steeds vaker voorkomen in voormalige communistische landen, in tegenstelling tot secularisme. Deze bevinding bevestigt de verklaring van Greeley (1994; 2003) dat de consumptie van religieuze goederen in de loop der tijd is toegenomen in voormalige communistische landen na de verzwakking van de staatscontrole over religie. We moeten erkennen dat we niet kunnen vaststellen wat de mogelijke effecten zijn van *toenemende* religieuze vrijheid op religiositeit, aangezien indicatoren voor de vrijheid van godsdienst niet beschikbaar zijn voor de verschillende

perioden. Toch levert deze bevinding meer bewijs voor ‘...een lichte omgekeerde tendens in sommige Oost-Europese landen...’ zoals aangegeven door Pollack (2008) en is zij in ieder geval voor voormalige communistische landen goed te interpreteren vanuit de religieuze markttheorie (Chaves & Cann 1992; Finke 1990; Iannaccone 1995; Stark & Finke 2000; Stark & Iannaccone 1994).

We vinden evenwel ook bewijs voor de moderniseringstheorie. Samenlevingen met een hoge mate van financiële zekerheid hebben minder consistente religieuzen en gewoontegetrouwe kerkgangers, vergeleken met seculiere mensen. Ook vinden we dat uitgaven voor sociale zekerheid de kans op consistente religiositeit, in vergelijking met secularisme, verkleint. We vinden echter geen ondersteuning voor hypothesen over technologische ontwikkelingen. Dit komt overeen met wat Ruiter en Van Tubergen (2009) constateerden. Hoewel zij een andere indicator voor technologische ontwikkelingen gebruiken, vonden ook zij geen eenduidig, significant effect. Daarentegen hebben we wel gevonden dat wetenschappelijke wereldbeelden vooral op het individuele niveau een rol spelen: opleiding vermindert de kans om tot de categorieën van consistente religieuzen en solitaire religieuzen te behoren, ten opzichte van de categorie van de seculiere mensen. Financiële zekerheid op het individuele niveau, gemeten met het inkomen, verlaagt de kans op zowel consistente religiositeit als op solitaire religiositeit. We vinden echter geen significante effecten van individualisering op het niveau van de samenleving. Wellicht kunnen deze theoretische verwachtingen beter worden getoetst aan de hand van andere, meer valide indicatoren. Volgens Beck (1986) zou het hierbij gaan om de mate van onafhankelijkheid die individuen hebben verworven ten opzichte van andere individuen in de samenleving. Helaas zijn dergelijke indicatoren op het niveau van samenlevingen, met de mogelijkheid om samenlevingen onderling en longitudinaal te vergelijken, niet beschikbaar, voor zover wij weten. Tenslotte blijkt dat het leven in een stedelijke omgeving op individueel niveau leidt tot een afname van (alle soorten) religiositeit in het voordeel van secularisme. Deze bevindingen ondersteunen het argument dat deze aspecten van modernisering een daling van religiositeit tot gevolg hebben (zie bijvoorbeeld Berger 1967; Bruce 2002; Norris & Inglehart 2004; Te Grotenhuis & Scheepers 2001).

Concluderend kunnen we stellen dat een analyse van de ‘sterke versie’ van combinaties van religieus geloof en religieuze verbondenheid (Voas & Crocket 2005) op individueel niveau een waardevolle onderzoeksrichting blijkt te zijn. Geloof zonder verbondenheid is een relatief weinig voorkomend, maar licht stijgend fenomeen in westerse samenlevingen, terwijl dit fenomeen in

voormalige communistische landen licht daalt. De proposities afgeleid uit de theorie van de religieuze markten leveren nieuw bewijs voor de toenemende populariteit van consistente religiositeit in (met name) voormalige communistische samenlevingen. De resultaten bieden eveneens steun voor de moderniseringstheorie (Ruiter & Van Tubergen, 2009) en, in het bijzonder, voor de verwachting dat financiële zekerheid en, in mindere mate, sociale zekerheid, religiositeit vermindert.

Noten

- 1 Dit onderzoeksproject werd gesteund door een subsidie van NORFACE, getiteld: Religieuze bronnen van solidariteit, expliciet gericht op religieuze veranderingen in Europa.
- 2 Een analyse van de twee operationaliseringën in de vierde golf van het EVS (1999-2002) en de eerste ronde van het ESS (2002-2003) in dezelfde landen laat zien dat de middelste categorie de beste scheidslijn voor religiositeit is wat betreft vergelijkbaarheid tussen de gemiddelde niveaus van religiositeit (de categorieën 0-4 zijn gecodeerd als niet-religieus, de categorieën 5-10 als religieus): het verschil tussen de eerste ronde van het ESS en de vierde golf van het EVS voor religieuze mensen is gemiddeld slechts 1.77 procent lager. Verder hebben we getoetst in hoeverre de bevindingen robuust zijn wanneer we een iets andere codering van religieuze zelfidentificatie gebruiken: de resultaten zijn grotendeels gelijk.
- 3 We hebben tevens een striktere analyse uitgevoerd, waarin we alleen mensen hebben opgenomen die nooit kerkdiensten bezoeken. De gevonden trends en resultaten zijn vergelijkbaar.
- 4 We hebben overwogen de 'Religious Freedom Index' van Inglehart en Norris in de analyses op te nemen. Deze index is echter niet beschikbaar voor zoveel tijdstipmomenten.
- 5 Tijd en land zijn in feite 'crossed' factors. Echter, de software waarmee we onze analyses hebben uitgevoerd, HML, biedt niet de mogelijkheid tot 'cross-classified' multinomiale logistische modellen. Daarom hebben we besloten het jaar waarin de gegevens zijn verzameld te beschouwen als genest in landen.
- 6 We hebben tevens een model geschat zonder de EVS data. Helaas convergeerde dit model niet, waarschijnlijk door het beperkte aantal cases en het grote aantal onafhankelijke variabelen op het hogere niveau. Desalniettemin zijn we ervan overtuigd dat een model zonder ESS gegevens voldoende is als toets voor robuustheid, aangezien een model zonder EVS gegevens logischerwijze tot een min of meer gelijke afwijking

- van het model ten opzichte van de volledige dataset zou leiden, maar dan in de omgekeerde richting.
- 7 We beschrijven het voorkomen van de vier typen religieus geloof en verbondenheid in Europa, waarbij we longitudinale veranderingen buiten beschouwing laten. We beginnen bij de consistente categorieën: 31,6 procent van alle respondenten valt binnen de categorie van de seculiere mensen, terwijl 40,8 procent van alle respondenten onder de consistente religieuzen valt. Vervolgens richten we ons op de inconsistente categorieën: 19,6 procent behoort tot de categorie van de solitaire religieuzen en 0,8 procent behoort tot de, dikwijls verwaarloosde, categorie van de gewoontegetrouwe kerkbezoekers. Er is een aanzienlijke variatie in de aanwezigheid van deze typen over de verschillende landen.
 - 8 Op basis van de logits van de verschillende combinaties van religiositeit versus secularisme zijn voorspelde kansen berekend. Deze logits zijn afgeleid uit het differentiële trends model in Tabel I. De voorspelde kans voor secularisme (de referentiecategorie) is: $1 / (1 + e^{\text{logit}}_{\text{consistente religiositeit}} + e^{\text{logit}}_{\text{solitaire religiositeit}} + e^{\text{logit}}_{\text{gewoontegetrouw kerkbezoek}})$. De voorspelde kansen van de overige categorieën, bijvoorbeeld voor consistente religiositeit, is: $e^{\text{logit}}_{\text{consistente religiositeit}} / (1 + e^{\text{logit}}_{\text{consistente religiositeit}} + e^{\text{logit}}_{\text{solitaire religiositeit}} + e^{\text{logit}}_{\text{gewoontegetrouw kerkbezoek}})$. Zie Boorah (2001) voor een gedetailleerde bespreking.
 - 9 We hebben deze trend ook voor de verschillende landen apart bekeken. We hebben de geobserveerde trends opgenomen in de Appendix. Dan blijkt dat deze algemene trend tot stand komt door landen waarin consistente religiositeit, over de tijd gezien, daalde (zoals in Oostenrijk, België, Nederland en Spanje) versus landen waarin de consistente religiositeit, over de tijd gezien, toenam (zoals in Griekenland, Finland en Zweden). In een betrekkelijk groot aantal landen vond inderdaad (bijna) geen longitudinale verandering plaats.
 - 10 We hebben deze trend voor de verschillende voormalige communistische landen apart bekeken. De trend was duidelijk zichtbaar in twaalf landen waaronder Bulgarije, Estland, de Russische Federatie en Oekraïne.
 - 11 We hebben deze trend ook voor de verschillende voormalige communistische landen apart bekeken. Deze trend was zichtbaar in dertien landen, waaronder Bulgarije, Estland, Letland en Oekraïne.
 - 12 We leggen dit kort uit. We vinden dat het hoofdeffect van het surveyjaar (-0,001 voor consistente religiositeit versus secularisme, -0,022 voor gewoontegetrouw kerkbezoek versus secularisme) geldt voor West-Europese landen. Echter, voor landen met een communistische geschiedenis, bestaat de voorspelde trend uit het hoofdeffect van het surveyjaar met de interactie erbij opgeteld (-0,001 + 0,043 = 0,042 voor consistente religiositeit versus secularisme; -0,022 + 0,065 = 0,043 voor gewoontegetrouw kerkbezoek versus secularisme).

- 13 Recente beschrijvende studies naar kerkbezoek en religieuze zelfidentificatie tonen deels vergelijkbare trends voor een groot aantal voormalige communistische landen (Mueller 2011): matige toename van kerkgang over de tijd en een tamelijk flinke toename van religieuze zelfidentificatie. Onderzoekers hebben voor deze analyses verschillende gegevensbronnen gebruikt uit de jaren 1990 en 2008, terwijl zij geen gebruik hebben gemaakt van beschikbare gegevens voor de jaren tussen 1990 en 2008.

Referenties

- Aarts, O., A. Need, M. te Grotenhuis & N. D. de Graaf (2008),
Does belonging accompany believing? Correlations and trends in Western Europe and North America between 1981 and 2000, in: *Review of Religious Research*, 50, 16-34.
- Beck, U. (1986),
Risk Society, toward a new modernity, London: Sage Publications.
- Berger, P. L. (1967),
The Sacred Canopy, New York: Doubleday.
- Borooah, V. K. (2001),
Logit and Probit: Ordered and Multinomial Models, Thousand Oaks, CA: Sage.
- Bruce, S. (2002),
God is Dead – Secularization in the West, Oxford: Blackwell.
- Chaves, M. & D. E. Cann (1992),
Regulation, Pluralism, and Religious Market Structure, in: *Rationality and Society*, 4, 272-90.
- Crocket, A. & D. Voas (2006),
Generations of decline: religious change in 20th-century Britain, in: *Journal for the Scientific Study of Religion*, 4, 567-584.
- Davie, G. (1990a),
Believing without Belonging: Is This the Future of Religion in Britain?, in: *Social Compass*, 37, 455-69.
- Davie, G. (1990b),
'An ordinary God': the paradox of religion in contemporary Britain, in: *The British Journal of Sociology*, 41, 395-421.
- Davie, G. (1994),
Religion in Britain since 1945: believing without belonging, Oxford UK: Blackwell.
- Davie, G. (2002),
Europe: the exceptional case – Parameters of faith in the modern world, Darton: Longman & Todd.

- Durkheim, E. ([1912] 1995),
The elementary forms of religious life, New York: The Free Press.
- Esping-Andersen, G. (1990),
The three worlds of welfare capitalism, Oxford: Polity Press.
- Esping-Andersen, G. (1999),
Social foundations of post-industrial economies, Oxford: Oxford University Press.
- ESS (2008a),
European Social Survey cumulative file wave 1 and 2 (edition 2.0), Retrieved Februari 15, 2008, from <http://www.europeansocialsurvey.org/>
- ESS (2008b),
European Social Survey wave 3 (edition 3.1), Retrieved July 2, 2008, from <http://www.europeansocialsurvey.org/>
- Finke, R. (1990),
 Religious Deregulation: Origins and Consequences, in: *Journal of Church and State*, 32, 609-26.
- Finke, R. & R. Stark (1988),
 Religious Economies and Sacred Canopies: Religious Mobilization in American Cities, 1906, in: *American Sociological Review*, 53, 41-9.
- Gill, R., C. K. Hadaway & P. L. Marler (1998),
 Is Religious Belief Declining in Britain?, in: *Journal for the Scientific Study of Religion*, 37, 507-16.
- Greeley, A. M. (1994),
 A Religious Revival in Russia?, in: *Journal for the Scientific Study of Religion*, 33, 253-72.
- Greeley, A. M. (2003),
Religion in Europe at the End of the Second Millennium, New Brunswick/London: Transaction.
- Grotenhuis, M. te, N. D. de Graaf & J. Peters (1997),
 Does Religiosity Come with Age? Effects of Age, Welfare, Social Security, and Religious Upbringing on Church Attendance and Christian Belief in Western Europe, in: *Mens en Maatschappij*, 72, 210-26.
- Grotenhuis, M. te & P. Scheepers (2001),
 Churches in Dutch: Causes of religious disaffiliation in the Netherlands, 1937-1995, in: *Journal for the Scientific Study of Religion*, 40, 591-606.
- Iannacone, L. R. (1990),
 Religious Practice: A Human Capital Approach, in: *Journal for the Scientific Study of Religion*, 29, 297-314.
- Iannacone, L. R. (1991),
 The Consequences of Religious Market Structure: Adam Smith and the Economics of Religion, in: *Rationality and Society*, 3, 156-77.

- Iannacone, L. R. (1995),
Voodoo Economics? Reviewing the Rational Choice Approach to Religion, in: *Journal for the Scientific Study of Religion*, 34, 76-89.
- Inglehart, R. et al. (2000),
World Values Surveys and European Values Surveys, 1981-1984, 1990-1993, 1995-1997, Ann Arbor, MI: Inter-university Consortium for Political and Social Research.
- Kelley, J. & N. D. de Graaf (1997),
National context, parental socialization, and religious belief: results from 15 nations, in: *American Sociological Review*, 62, 639-59.
- Mueller, O. (2011),
Secularization, individualization, or (re) vitalization? The state and development of churchliness and religiosity in post-communist Central and Eastern Europe, in: *Religion and Society in Central and Eastern Europe*, 4, 21-37.
- Norris, P. (2008),
Democracy Cross-National Data Codebook, Spring 2008.
- Norris, P. & R. Inglehart (2004),
Sacred and Secular: religion and politics worldwide, Cambridge UK: Cambridge University Press.
- OECD (2008),
OECD.Stat Beta, Retrieved March 17, 2008, from <http://stats.oecd.org/wbos/Index.aspx?usercontext=sourceoecd>.
- Pickel, G. (2010),
Saekularisierung, Individualisierung oder Marktmodell? Religiositaet und ihre Erklarungsfaktoren im europaeischen Vergleich, in: *Koelner Zeitschrift fuer Soziologie und Sozialpsychologie*, 62, 219-245.
- Pollack, D. (1996),
Individualisierung statt Säkularisierung? Zur Diskussion eines neueren Paradigmas in der Religionssoziologie, in: Gabriel K. (ed.), *Religiöse Individualisierung oder Säkularisierung: Biographie und Gruppe als Bezugspunkte moderner Religiosität*, Gütersloh: Gütersloher Verlagshaus.
- Pollack, D. & G. Pickel (2007),
Religious individualization or secularization? Testing hypotheses of religious change, the case of Eastern and Western Germany, in: *The British Journal of Sociology*, 58, 603-632.
- Pollack, D. (2008),
Religious change in Europe: theoretical considerations and empirical findings, in: *Social Compass*, 55, 168-186.

- Ruiter, S. & F. van Tubergen (2009),
Religious Attendance in Cross-National Perspective: A Multilevel Analysis of 60 Countries, in: *American Journal of Sociology*, 115, 863-895.
- Stark, R. & W. S. Bainbridge (1987),
A Theory of Religion, New York: Peter Lang Publishers.
- Stark, R. & W. S. Bainbridge (1996),
A Theory of Religion, New Brunswick, NJ: Rutgers U Press.
- Stark, R. & R. Finke (2000),
Acts of Faith: Explaining the Human Side of Religion, Berkeley: University of California Press.
- Stark, R. & L. R. Iannaccone (1994),
A Supply-Side Reinterpretation of the "Secularization" of Europe, in: *Journal for the Scientific Study of Religion*, 33, 230-52.
- Stark, R. & L. R. Iannaccone (1996),
Response to Lechner: Recent religious declines in Quebec, Poland, and the Netherlands, in: *Journal for the Scientific Study of Religion*, 35, 265-71.
- Swaan, A. de (1988),
In Care of the State. Health care, education and welfare in Europe and the USA in the Modern Era, New York/Cambridge: Oxford U.P./Polity Press.
- Voas, D. & A. Crockett (2005),
Religion in Britain: neither believing nor belonging, in: *Sociology*, 39, 11-28.
- Voas, D. (2009),
The rise and fall of fuzzy fidelity in Europe, in: *European Sociological Review*, 25, 155-168.
- World Bank (2008a),
Global Economic Prospects. Technology Diffusion in the Developing World, Washington: The World Bank.
- World Bank (2008b),
World development indicators, Retrieved August 26, 2008, from <http://ddp-ext.worldbank.org/ext/DDPQQ/member.do?method=getMembers&userid=1&queryId=6>
- World Bank (2009),
Knowledge Index, Retrieved 23 September 2009, from http://info.worldbank.org/etools/kam2/KAM_page5.asp

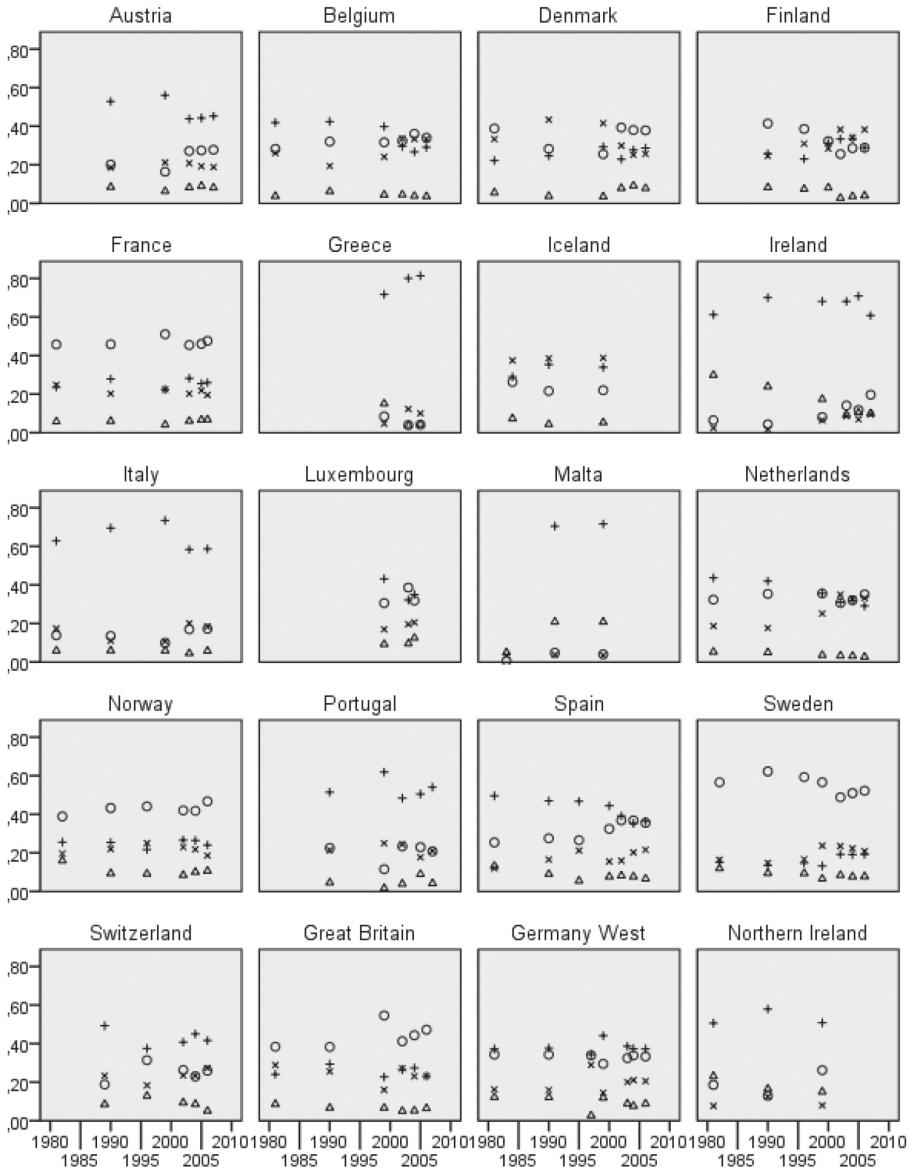
Appendix A

Beschrijving van alle relevante contextuele en individuele variabelen

	N	Min	Max	Gemidd.	SD	VIF
<i>Contextuele niveau</i>						
voormalig communistisch	254499	0	1	0.37	0.48	2.69
Kindersterfte	254499	2.40	28.64	7.65	4.95	4.11
koopkracht (zlog)	251365	1481	67620	23202.27	11688.71	5.71
sociale uitgaven	113402	13.60	32.00	22.03	4.02	1.07
Individualisering	254499	0.06	0.44	0.24	0.07	1.39
Jaar	254499	1981	2007	1998.90	6.85	
<i>Individual level</i>						
opleiding	249831	12	21	17.34	2.93	1.27
z van inkomen (binnen land * survey)	198748	-3.91	8.38	0.00	1.00	1.19
samengewonen met partner	253916	0	1	0.63	0.48	1.55
samengewonen met ouders	253922	0	1	0.13	0.34	1.89
z van urbanisatie (binnen land * survey)	249534	-3.27	2.44	0.00	1.00	1.04
Vrouw	254265	0	1	0.53	0.50	1.03
Geboortear	253517	1881	1992	1953.36	18.40	25.50
Leeftijd	253517	13	110	45.53	17.70	24.66

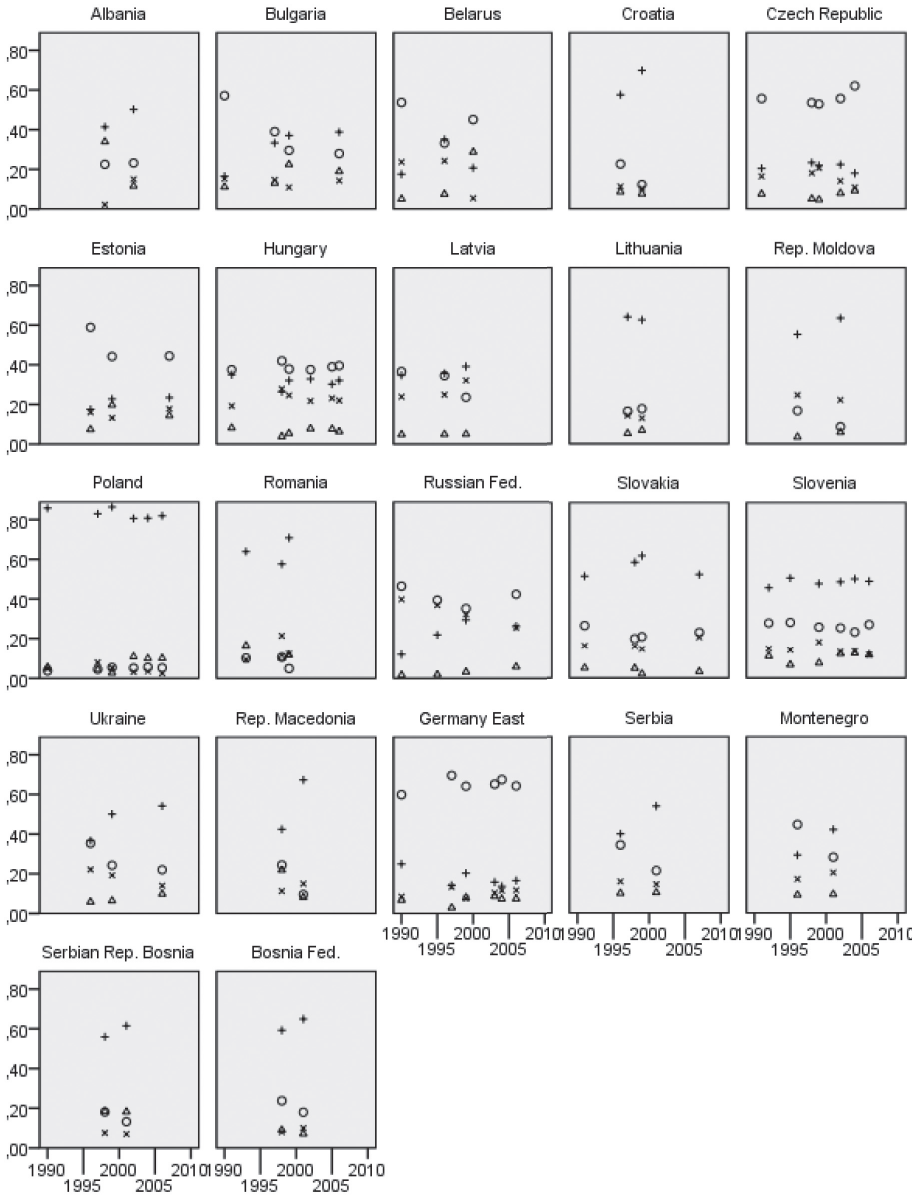
Appendix B

Geobserveerde trends in West-Europese landen



Legenda: + consistent, x solitair, Δ gewoontegetrouw, o=seculier

Geobserveerde trends in Oost-Europese landen



Legenda: + consistent, x solitair, Δ gewoontegetrouw, o=seculier