

Evangelische protestanten in tijden van secularisering

Joris Kregting en Merijn Wijma*

Summary

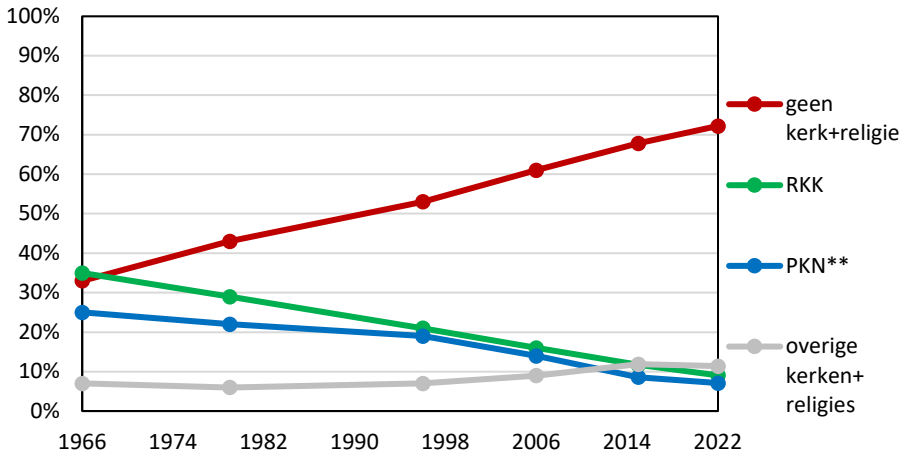
The Netherlands is a forerunner in the process of secularization. However, high quality data on whether this also applies to small groups of Protestants hardly exist. This article uses two surveys, administrated in 1988 and 2020 with over 1000 respondents each, to describe how evangelical Protestants relate to the process of secularization. In 2020, evangelical Protestants are still very loyal to their church and faith but less so than a few decades ago and young evangelicals less so than the elderly. In addition, norms and values related to their faith have become more liberal over time, especially with regard to relationships and sexuality.

Inleiding

In termen van kerklidmaatschap staat Nederland bekend als een van de meest geseclariseerde landen ter wereld (De Hart en Van Houwelingen 2018). Het seculariseringsproces dat hieraan vooraf ging, trof vooral de grote volkerkerken, de Rooms-Katholieke Kerk en de Protestantse Kerk in Nederland (PKN). Ter illustratie: in de jaren zestig van de vorige eeuw behoorden zes op de tien Nederlanders tot een van beide kerken, inmiddels is dit nog maar één op de zes (zie Figuur 1).

Op basis van longitudinaal survey-onderzoek, zoals ‘God in Nederland’, is het veel lastiger om weer te geven hoe kleinere christelijke, vooral protestantse, kerken in de afgelopen decennia het proces van secularisering in Nederland hebben doorstaan. Hiervoor zijn per kerk simpelweg onvoldoende respondenten aanwezig voor een betrouwbare weergave.

* Joris Kregting is als onderzoeker werkzaam voor het Kaski, het onderzoekscentrum religie en samenleving dat is verbonden aan de Faculteit der Filosofie, Theologie en Religiewetenschappen aan de Radboud Universiteit. Merijn Wijma is redacteur bij drukkerij Buijten en Schipperheijn. Merijn promoveerde in 2022 aan de TU Kampen op haar proefschrift over de ledentalontwikkeling van gereformeerde kerkverbanden in Nederland tussen 1892 en 2015.

Figuur 1. Ontkerkelijking Nederland 1966-2022 (in %)*

* Bron: surveys God in Nederland 1966-2015 en LISS 2022.

** Dit kerkgenootschap is in 2004 ontstaan door een fusie van de Nederlandse Hervormde Kerk, de Gereformeerde Kerken in Nederland en de Evangelisch-Lutherse Kerk in het Koninkrijk der Nederlanden.

Op basis van de centrale ledenadministraties laat Wijma in haar recente proefschrift (2022) zien dat orthodox-gereformeerde kerken (Gereformeerde Kerken vrijgemaakt, Christelijke Gereformeerde Kerken¹ en Nederlands Gereformeerde Kerken) na een periode van stabiliteit en lichte groei, vanaf de eeuwwisseling hun ledenaantallen zien dalen (zie ook Dekker 2013). De bevindelijk-gereformeerde kerken (vooral de Gereformeerde Gemeenten, Gereformeerde Gemeenten in Nederland en Hersteld Hervormde Kerk)² bleven langer doorgroeien, veroorzaakt door voornamelijk het geboorteoverschot in deze kerken, meer dan door een grote toestroom vanuit andere kerkgenootschappen. Pas zeer recent zijn ook hier geluiden te horen van licht dalende ledenaantallen, met uitzondering van de Hersteld Hervormde Kerk.³

In dit artikel gaan we in op een andere kleine christelijke groep, namelijk de evangelische protestanten. Deze groep was in Nederland aanvankelijk zeer klein maar begon in de jaren zeventig en tachtig van de vorige eeuw te groeien, tegen de tendens van secularisering in. Nog steeds worden evangelische protestanten beschouwd als een van de weinige religieuze groepen die 'zeer succesvol zijn in het weerstaan van de seculariserende krachten' (Vermeer en Scheepers 2017), wat hen een zeer interessante onderzoeksgroep maakt. Voor deze protestanten is het echter nog lastiger dan bij de orthodox- en bevindelijk-gereformeerden om ontwikkelingen te schetsen omdat zij niet alleen te klein in omvang zijn om met nationaal representatief survey-onderzoek, zoals

bijvoorbeeld ‘God in Nederland’, weer te geven, maar ook geen overkoepelende organisatie met een centrale ledenadministratie kennen. Evangelische protestanten zijn enerzijds te vinden in allerlei individuele Evangelische, Pinkster- of Baptistengemeenten⁴ en anderzijds als ‘stroming’ binnen allerlei protestantse kerken, vooral binnen de Protestantse Kerk in Nederland en enkele orthodox-gereformeerde kerken (vooral de Christelijke Gereformeerde Kerken). Evangelische protestanten zijn aldus verspreid over allerlei geloofsgemeenschappen maar hebben wel een min of meer gemeenschappelijke geloofsvisie. Deze staat doorgaans voor een bepaalde wijze van geloven waarin onder andere persoonlijke geloofservaring, orthodoxe overtuigingen rondom kruis, opstanding en Bijbel, en praktijken als aanbiddingsmuziek, zending en geloofsgesprekken in kleine groepen centraal staan (McGrath 1995). Heel globaal, wederom bij afwezigheid van betrouwbare gegevensbronnen, gaat het om zo’n 400-500 duizend Nederlanders.⁵ Er zijn geen goede gegevens beschikbaar om de ontwikkeling van dit aantal evangelische protestanten in Nederland weer te geven. Er zijn echter wel twee surveys beschikbaar, gehouden in 1988 en 2020, op basis waarvan iets kan worden gezegd over ontwikkelingen onder de evangelische protestanten zelf, ook wel aan te duiden als de mate van interne secularisering. In dit artikel proberen we met behulp van beide surveys de volgende onderzoeksvraag te beantwoorden: *Hoe heeft de kerkelijke betrokkenheid en het geloof (praktijken en overtuigingen) van evangelische protestanten zich in de afgelopen decennia in Nederland ontwikkeld en hoe zullen betrokkenheid en geloof zich in de nabije toekomst ontwikkelen?* De onderzoeksvraag is beschrijvend van aard. Dit houdt in dat we ons vooral bezig houden met hoe de evangelische protestanten zich ontwikkelen. In de conclusie gaan we enigszins tentatief in op verklaringen oftewel op de vraag van het waarom van de ontwikkelingen.

Gegevens

Zoals gesteld, we beantwoorden onze onderzoeksvraag aan de hand van twee surveys die in 1988 en 2020 onder evangelische protestanten zijn gehouden. In 1988 was de survey onderdeel van het promotieonderzoek van Hijme Stoffels, wat resulteerde in zijn proefschrift “Wandelen in het licht: Waarden, geloofs-overtuigingen en sociale posities van Nederlandse evangelischen” (1990). Zes evangelische organisaties werkten mee aan het onderzoek,⁶ per organisatie werden middels een aselechte steekproef uit hun adressenbestand 300 personen van 15 jaar en ouder per brief benaderd. Van de in totaal 1.800 benaderde

personen vulden 1.144 evangelische protestanten een schriftelijke vragenlijst in, wat neerkomt op een respons van 64%, zonder grote verschillen tussen de verschillende organisaties. In 2020 hebben onderzoekers van de Radboud Universiteit Nijmegen, de Vrije Universiteit Amsterdam, de Theologische Universiteit Kampen en het Baptisten Seminarium Amsterdam⁷ een survey uitgezet met ondersteuning van een groot aantal evangelische organisaties.⁸ Een link naar een online vragenlijst werd gepubliceerd in nieuwsbrieven en op internetfora van de organisaties. Uiteindelijk vulden 1.112 mensen van 18 jaar of ouder de vragenlijst in. De vragenlijst werd eind 2020 ingevuld in een tijd dat corona in Nederland voor *lockdowns* zorgde waardoor sommige geloofsactiviteiten niet konden plaatsvinden. Respondenten werden verzocht bij vragen over dit soort activiteiten uit te gaan van de situatie van vóór de start van de coronaperiode (maart 2020).

Het is lastig om vast te stellen of de dataverzamelingen in zowel 1988 als 2020 een goede afspiegeling vormen van de onderzoekspopulatie: alle evangelische protestanten in Nederland. Volgens Stoffels komt dit door het 'diffuse karakter en de vloeiende grenzen' (1990, 143) van het evangelisch protestantisme. Daarbij komt dat referentiegegevens uit centrale ledenadministraties ontbreken en goede referentiegegevens uit ander surveyonderzoek alleen bij het LISS-panel⁹ enigszins voorhanden zijn. Dit panel is een representatieve weergave van de gehele Nederlandse bevolking (van 18 jaar en ouder) en door de omvang met circa 7.500 panelleden is hierbinnen momenteel een redelijk groot aantal evangelische protestanten aanwezig¹⁰ die kunnen worden vergeleken (zie Tabel 1) met de evangelische protestanten in het onderzoek in 2020 zoals gebruikt in dit artikel. Het gaat in deze vergelijking enkel om evangelische protestanten die behoren tot een Evangelische, Pinkster- of Baptistengemeente; dit komt omdat in het LISS-panel niet bekend is of leden van de Protestantse Kerk in Nederland of een gereformeerde kerk zich als evangelisch beschouwen.

**Tabel 1. Representativiteit evangelische protestanten survey 2020
(in %; n = resp. 613 en 212)**

| | EP 2020* | LISS 2017-2022 |
|---------------------------|----------|----------------|
| 18-34 jaar | 17 | 24 |
| 65 jaar of ouder | 19 | 19 |
| vrouw | 49 | 61 |
| hoog opgeleid | 71 | 41 |
| stemt CU | 66 | 44 |
| | | |
| wekelijks naar kerk jeugd | 80 | 65 |
| wekelijks naar kerk | 87 | 57 |
| dagelijks bidden | 86 | 71 |

* Deze resultaten wijken iets af van de resultaten in Figuur 2 en Tabel 2 omdat in bovenstaande tabel evangelische protestanten behorend tot de PKN of een gereformeerde kerk buiten beschouwing worden gelaten.

Volgens Stoffels vertegenwoordigden de respondenten in 1988 vooral de actieve kern van de evangelische protestanten, voor zover aangesloten bij een van de organisaties die meededen aan het onderzoek. Ook voor het onderzoek in 2020 bestaat dit vermoeden van een oververtegenwoordigde actieve kern.¹¹ De evangelische protestanten in het onderzoek van 2020 gaan namelijk in vergelijking met de evangelische protestanten in het LISS-panel vaak naar de kerk (en gingen al vaak in hun jeugd) en tevens bidden ze vaak (zie Tabel 1). Verder valt in het onderzoek onder evangelische protestanten in 2020 de oververtegenwoordiging van hoogopgeleiden op, en, daarmee samenhangend, van evangelische protestanten die stemmen op de ChristenUnie.¹² We concluderen dat in de resultaten in 2020 hoogstwaarschijnlijk een actieve kern van hoogopgeleide evangelische protestanten is oververtegenwoordigd in de respons. Dit was vermoedelijk in 1988 ook zo, wat de vergelijkbaarheid van beide datasets in termen van ontwikkeling ten goede komt.

In het vervolg van dit artikel beantwoorden we de onderzoeksvraag door op twee manieren de ontwikkeling onder evangelische protestanten te schetsen:

- Door evangelische protestanten in 2020 te vergelijken met die in 1988.
- Door te kijken naar verschillen naar leeftijd (of generatie) onder evangelische protestanten in 2020.¹³

De vergelijking van 1988 met 2020 laat zien hoe de evangelische protestanten zich de afgelopen decennia, ten tijde van het seculariseringsproces, hebben ontwikkeld. De verschillen naar leeftijd zijn een indicatie voor ontwikkelingen in de nabije toekomst, wanneer oudere generaties worden vervangen door jongere generaties van evangelische protestanten.

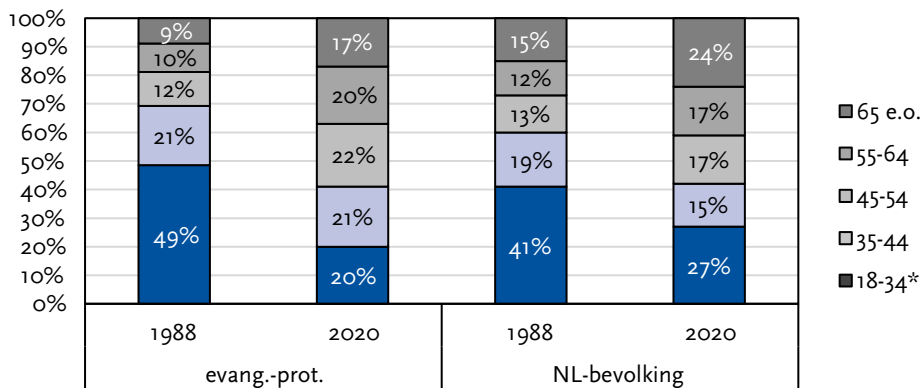
Ontwikkeling 1988-2020

In deze paragraaf presenteren we verschillen tussen de evangelische protestanten in 1988 en 2020. We starten met enkele achtergrondkenmerken om de context van de evangelische protestanten te schetsen. Vervolgens gaan we in op ontwikkelingen omtrent hun kerkelijke betrokkenheid, geloofspraktijken en enkele geloofsovertuigingen. Tot slot komen enkele niet-religieuze normen en waarden aan de orde die vaak worden gerelateerd aan kerk en geloof.

Achtergrondkenmerken

Nederland vergrijsst en de evangelische protestanten vormen hierop geen uitzondering (zie Figuur 2). Tussen 1988 en 2020 is het aandeel jonge evangelische protestanten (18-34 jaar) meer dan gehalveerd (van 49%¹⁴ naar 20%) en het aandeel oudere evangelische protestanten (65 jaar of ouder) is in deze periode juist nagenoeg verdubbeld (van 9% naar 17%). Ook het aandeel evangelische protestanten van middelbare leeftijd (45-64 jaar) is tussen 1988 en 2020 fors toegenomen (van 22% naar 42%). Wat opvalt is dat de jonge leeftijdscategorie onder evangelische protestanten inmiddels kleiner in omvang is (20% in 2020) dan onder de gehele Nederlandse bevolking (27%). De vergrijzing onder de evangelische protestanten is echter nog steeds geringer dan die in de grote volkskerken: inmiddels is 60% van de rooms-katholieken en de helft van de leden van de Protestantse Kerk in Nederland 65 jaar of ouder (bron: LISS 2022).

Figuur 2. Leefstijdsverdeling evangelische protestanten 1988 en 2020 (n = resp. 1.144 en 1.112), in vergelijking met de Nederlandse bevolking (in %)



* 1988: 15-34 jaar.

Naast de vergrijzing zien we dat de evangelische protestanten sterk hebben meegelift op de onderwijsexpansie (zie Tabel 2): het aandeel hoger opgeleiden (hbo of universiteit) is tussen 1988 en 2020 bijna verdubbeld (van 43% naar 75%). Landelijk zien we een soortgelijke verdubbeling maar het aandeel hoger opgeleiden ligt daar in 2020 wel een stuk lager (33%); deels zal dit te maken hebben met de oververtegenwoordiging van de hoger opgeleiden in de surveys onder evangelische protestanten (zie vorige paragraaf).

In politiek opzicht zijn de evangelische protestanten tussen 1988 en 2020 veel minder vaak op het CDA gaan stemmen (van 37% naar 5%) ten faveure van de ChristenUnie (van 30% naar 65%), momenteel veruit de populairste partij onder de evangelische protestanten. In zijn algemeenheid is omroepidmaatschap in Nederland tanende en dat zien we bij evangelische protestanten terug ten aanzien van de NCRV (inmiddels samengegaan met de KRO) waar nauwelijks nog evangelische protestanten lid van zijn (van 28% naar 3%). Het aandeel evangelische protestanten dat lid is van de EO, is ook gedaald maar nog steeds aanzienlijk (van 66% naar 45%). Opvallend is dat het raadplegen van kranten onder evangelische protestanten is toegenomen, enigszins voor wat betreft *Trouw* (van 19% naar 26%) en *Reformatorisch Dagblad* (van 5% naar 12%) en sterk voor wat betreft het *Nederlands Dagblad* (van 3% naar 28%). Een gedeelte van de toename zal te wijten zijn aan de transitie van een papieren abonnement naar een, meer laagdrempelige, digitale inzage.¹⁵

Tabel 2. Achtergrondkenmerken evangelische protestanten 1988 en 2020 (n = resp. 1.144 en 1.112), in vergelijking met de Nederlandse bevolking (in %)

| | evang.-prot. | | NL-bevolking | |
|-----------------------------|--------------|------|--------------|--------|
| | 1988 | 2020 | 1988* | 2020** |
| vrouw | 39 | 49 | 51 | 49 |
| hoger opgeleid (hbo/wo) | 43 | 75 | 18 | 33 |
| stemt CDA | 37 | 5 | 35 | 10 |
| stemt CU (1988: RPF en GPV) | 30 | 65 | 2 | 3 |
| stemt SGP | 2 | 9 | 2 | 2 |
| lid EO | 66 | 45 | 3 | 4 |
| lid NCRV-KRO | 28 | 3 | 11 | 3 |
| leest <i>Trouw</i> *** | 19 | 26 | 4 | 6 |
| leest <i>ND</i> *** | 3 | 28 | 1 | 2 |
| leest <i>RD</i> *** | 5 | 12 | 1 | 2 |

* Bron: SOCON 1990 m.u.v. geslacht (CBS-Startline) en stemgedrag (uitslag verkiezingen tweede kamer 6 september 1989).

** Bronnen: CBS-Statline (geslacht en opleiding), uitslag verkiezingen tweede kamer 17 maart 2021 (stemgedrag), SOCON-Bloeiende Kerken 2015 (omroepidmaatschap) en LISS 2019 'De energietransitie vanuit burgerperspectief' (kranten).

*** Vraagstelling 1988 (evang.-prot. en NL-bevolking) en 2020 (NL-bevolking): 'Welke krant leest u regelmatig?'. Vraagstelling 2020 (evang.-prot.): 'Wat zijn voor u belangrijke bronnen voor nieuws en actualiteiten?'.

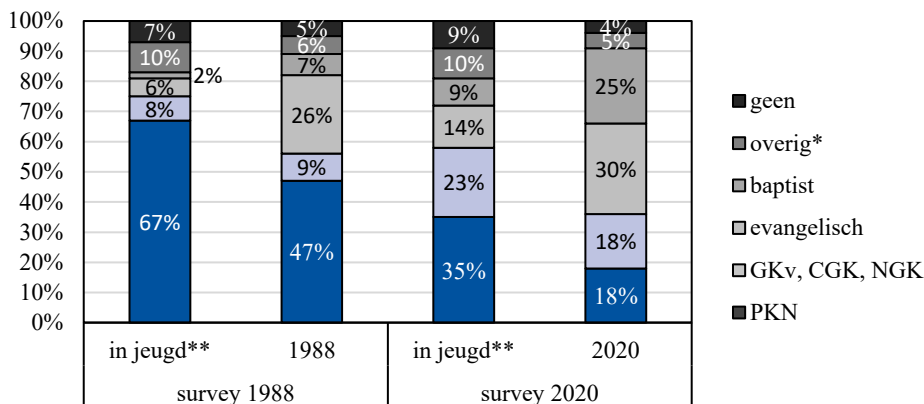
Kerkelijke betrokkenheid

De verbondenheid met een bepaalde kerk (of geloofsgemeenschap) is sterk afhankelijk van de organisaties die deelnamen aan het onderzoek; helaas zijn die in de surveys in 1988 en 2020 verschillend. Ontwikkelingen op dit vlak zijn daarom slechts tentatief weer te geven.

In 1988 groeide een meerderheid van de evangelische protestanten in hun jeugd op in een van de kerken die later de Protestantse Kerk in Nederland zijn gaan vormen (zie Figuur 3), in 2020 is het aandeel evangelische protestanten uit een 'PKN-nest' fors geslonken. Ten tijde van de survey in 1988 vormden evangelische protestanten binnen de PKN de grootste groep, in 2020 zijn er onder de evangelische protestanten ongeveer evenveel PKN-ers, orthodox-gereformeerden, leden van evangelische gemeenten als leden van Baptistengemeenten. Deze resultaten zijn een indicatie voor *circulation of the saints* (Bibby en Brinkerhoff 1973): een deel van de evangelische protestanten is in een bepaalde kerk opgegroeid maar heeft de kerk uit hun jeugd later in het leven verruild voor een andere kerk. Het betreft vooral een stroom vanuit de PKN naar andere kerken,

een stroom die ook in ander onderzoek is aangetoond (Vermeer en Scheepers 2017).

Figuur 3. Verbonden met kerk of geloofsgemeenschap 1988 en 2020 (in %; n = resp. 1.144 en 1.112)

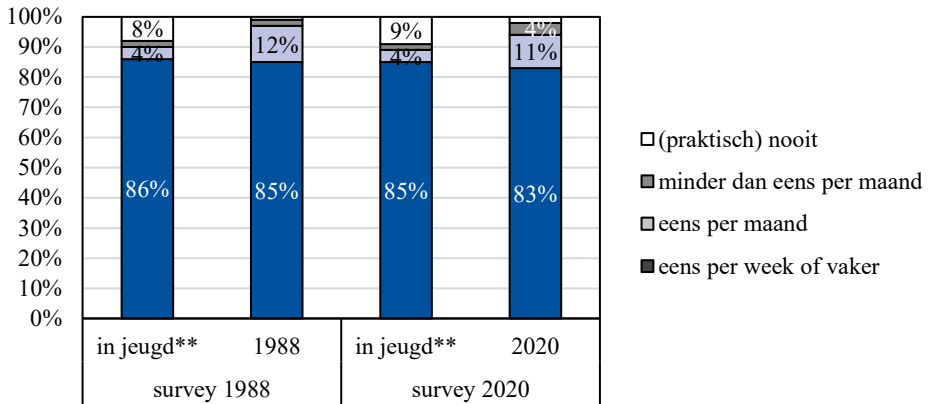


* Bijvoorbeeld Gereformeerde Gemeenten of Anglicaanse Kerk.

** 1988: grootgebracht. 2020: op 12-15 jarige leeftijd verbonden.

De resultaten in Figuur 3 geven de ontwikkeling weer van hoe de verschillende kerken zich op groepsniveau hebben ontwikkeld. In zowel de survey van 1988 als 2020 kan op individueel niveau (per respondent) worden gekeken tot welke kerk evangelische protestanten op volwassen leeftijd behoren in vergelijking met hun jeugd. In 1988 is ongeveer de helft van de leden van zowel de evangelische als de Baptistengemeenten en een kwart van de orthodox-gereformeerden afkomstig uit, ofwel opgegroeid in, de Protestantse Kerk in Nederland. In 2020 is dit verkeer teruggelopen: ongeveer een derde van de leden van zowel de evangelische als de Baptistengemeenten en een zesde van de orthodox-gereformeerden behoorde in hun jeugd tot de PKN.

Het overgrote deel van de evangelische protestanten gaat minimaal wekelijks naar de kerk (zie Figuur 4), dat gold voor 1988 en is in 2020 nog steeds zo (van 85% naar 83%). Ook is er nauwelijks verschil tussen de kerkgang van evangelische protestanten in hun jeugd en de kerkgang ten tijde van de survey, zowel in 1988 als in 2020. Er is wel een kleine groep evangelische protestanten, weer zowel in 1988 als in 2020, die in hun jeugd niet of nauwelijks naar de kerk ging maar op latere leeftijd wel, ook wel aan te duiden als 'bekeerlingen'.

Figuur 4. Bezoek diensten* 1988 en 2020 (in %; n = resp. 1.144 en 1.112)

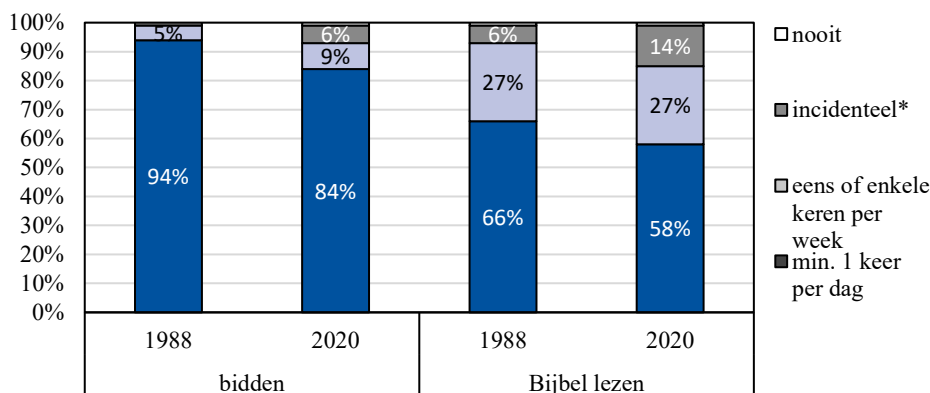
* Antwoordcategorieën in 1988 en 2020 komen niet geheel overeen. Minder dan eens per maand (1988) = één of twee keer per maand of meerdere keren per jaar (2020). Eens per maand (1988) = één keer per maand of twee keer per maand (2020).

** 1988: op 12 jarige leeftijd. 2020; op 12-15 jarige leeftijd.

Geloofspraktijken

In 1988 was bidden bij nagenoeg alle evangelische protestanten een dagelijkse gewoonte (zie Figuur 5), in 2020 is dit aandeel iets teruggelopen (van 94% naar 84%). Het lezen van de Bijbel gebeurt vergeleken met bidden minder vaak dagelijks maar toont ook een teruggang (van 66% naar 58%).

De geringe maar toch aanwezige teruggang van beide geloofsindicatoren zien we ook terug wanneer we deze praktijken in 2020 vergelijken met die van dezelfde respondenten maar dan met de frequentie van de praktijken in hun jeugd: bidden als dagelijkse praktijk kwam in de jeugd jaren vaker voor dan in 2020 (van 90% naar 84%) en datzelfde geldt voor het lezen van de Bijbel als dagelijkse praktijk (van 71% naar 58%).¹⁶ En deze teruggang is nog iets sterker wanneer we de 'bekeerlingen' buiten beschouwing zouden laten, een groep van ongeveer 10% die in hun jeugd in zijn geheel niet bad of in de Bijbel las.

Figuur 5. Bidden en bijbellezen 1988 en 2020 (in %; n = resp. 1.144 en 1.112)

* 1988: enkele keren per maand of nog minder vaak, 2020: heel incidenteel.

Geloofsovertuigingen

Er zijn in de survey van 2020 slechts enkele geloofsovertuigingen bevestigd die overeenkomen met die in de survey van 1988. Het aantal evangelische protestanten dat traditionele geloofsovertuigingen onderschrijft is iets afgenomen. Zo geloofde in 1988 bijna 40% van de evangelische protestanten dat de Bijbel van kapt tot kapt Gods woord is, in 2020 is dit ongeveer 30%. In 1988 geloofde bijna de helft van de evangelische protestanten dat Jezus spoedig op aarde zou wederkeren, in 2020 is dit nog iets meer dan een derde. En waar in 1988 nog nagenoeg alle evangelische protestanten (95%) geloofden in de duivel, is in 2020 nog 85% die mening toegedaan.

Normen en waarden

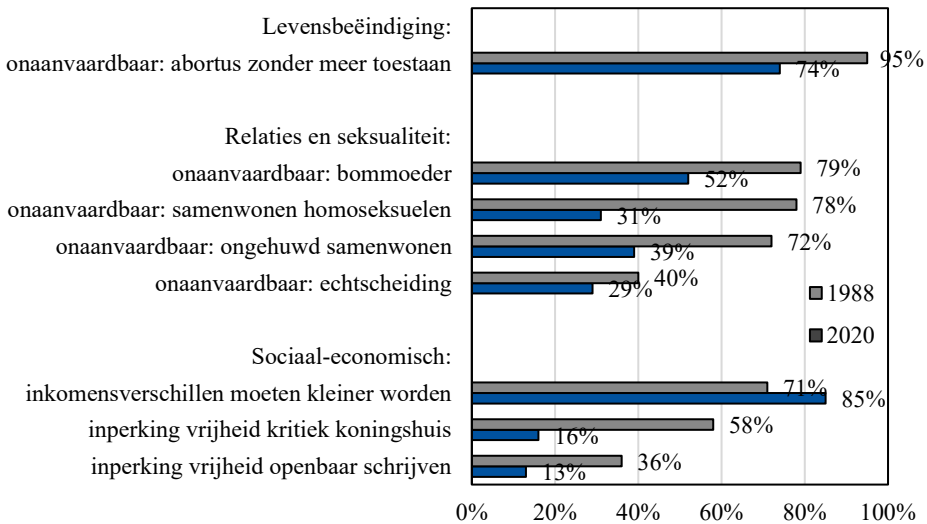
We beschouwen tot slot van de vergelijking tussen 1988 en 2020 nog enkele niet-religieuze normen en waarden (zie Figuur 6). Indien goede referentiegegevens voorhanden zijn dan vergelijken we de evangelische protestanten met 'de gemiddelde Nederlander' (bron: SOCON¹⁷).

De weerstand tegen abortus is de afgelopen decennia iets afgenomen. In 1988 vonden nog nagenoeg alle evangelische protestanten (95%) dat abortus niet zonder meer mag worden toegestaan, in 2020 onderschrijft nog drie kwart van hen die opvatting. De weerstand is nog steeds een stuk forser dan landelijk; in 1988 was er bij een derde van de Nederlanders weerstand tegen abortus, in 2020 is deze weerstand gehalveerd (15%).

Op het gebied van relaties en seksualiteit zijn er onder evangelische protestanten grote ontwikkelingen richting meer liberale opvattingen waar te

nemen. Tussen 1988 en 2020 is de weerstand tegen bewust ongehuwde moeders gedaald (van 79% naar 52%) en datzelfde geldt voor de weerstand tegen echtscheiding (van 40% naar 29%). De weerstand tegen ongehuwd samenwonen is zelfs bijna gehalveerd (van 72% naar 39%) en tegen samenwonende homoseksuelen meer dan gehalveerd (van 78% naar 31%).

Figuur 6. Normen en waarden 1988 en 2020 (in %; n = resp. 1.144 en 1.112)



Tussen 1988 en 2020 is het aantal voorstanders voor inkomensnivellering onder evangelische protestanten toegenomen (van 71% naar 85%), ook landelijk zien we een toename maar die is toch geringer en ligt op een iets lager niveau (van 61% naar 66%). Inperking van de vrijheid van meningsuiting is onder evangelische protestanten minder belangrijk geworden. In 1988 vond ruim een derde dat men in het openbaar niet alles mocht schrijven wat men wilde en vond bijna 60% dat kritiek op het koningshuis moest worden ingeperkt, in 2020 is dit gedaald tot ongeveer 15% voor beide aspecten. Opvallend is dat evangelische protestanten in 1988 vaker dan de gemiddelde Nederlander voor inperking van de vrijheid waren om in het openbaar alles te schrijven maar in 2020 juist minder vaak (evangelische protestanten van 36% naar 13%, NL van 26% naar 23%). En eenzelfde tendens zien we ten aanzien van inperking van de kritiek op het koningshuis (evangelische protestanten van 58% naar 16%, NL van 31% naar 26%).

Verschillen naar leeftijd 2020

Na de ontwikkelingen in de afgelopen decennia richten we ons nu op verschillen naar leeftijd aan de hand van de data die in 2020 onder evangelische protestanten zijn verzameld. Mogelijke verschillen zijn een indicatie van hoe evangelische protestanten zich in de nabije toekomst door generatievervanging zullen ontwikkelen. We hanteren zes leeftijdscategorieën: 18-29 jaar (aangeduid als ‘de jongste (volwassen) evangelische protestanten’), 30-39 jaar, 40-49 jaar, 50-59 jaar, 60-69 jaar en 70 jaar en ouder (aangeduid als ‘de oudste evangelische protestanten’). Soms worden leeftijdscategorieën voor de leesbaarheid samengenomen. We bespreken verschillen naar leeftijd wat betreft kerkelijke betrokkenheid, geloofspraktijken en geloofsovertuigingen. Daaraan voorafgaand kijken we eerst weer naar verschillen in achtergrondkenmerken. Op het eind van deze paragraaf kijken we ook nog naar verschillen naar leeftijd bij aspecten die vaak in verband worden gebracht met kerk en geloof: sociale betrokkenheid en (niet-religieuze) normen en waarden bijvoorbeeld aangaande levensbeëindiging en seksualiteit.

Achtergrondkenmerken

Sommige achtergrondkenmerken zijn sterk leeftijdsgebonden oftewel afhankelijk van de levensfase waarin men zit. Zo heeft een deel van de jongste evangelische protestanten zijn opleiding nog niet voltooid en dus ook nog geen baan en bijbehorend inkomen.

Bij de evangelische protestanten van 30 tot 60 jaar valt vooral op hoe hoogopgeleid ze zijn (zie Tabel 3): ongeveer 80% heeft hoger of universitair onderwijs afgerond (een percentage waar de jongste evangelische protestanten in de nabije toekomst vermoedelijk ook op gaan uitkomen). De oudste evangelische protestanten hebben minder vaak een hoog opleidingsniveau (58%). Bij het stemgedrag valt bij alle leeftijdscategorieën de populariteit van de ChristenUnie op (gemiddeld 65%, onder 60-69 jaar zelfs 76%). De SGP en het CDA trekken bij alle leeftijdscategorieën veel minder stemmen (gemiddeld respectievelijk 9% en 5%) zonder grote verschillen naar leeftijd. Het omroepidmaatschap is wel sterk afhankelijk van leeftijd. Ongeveer 60% van de evangelische protestanten vanaf 50 jaar is lid van de EO tegenover ongeveer 20-25% van de evangelische protestanten jonger dan 40 jaar (40-59 jaar zit qua percentage hier tussenin). En als er nog iemand lid is van de KRO-NCRV dan zijn het vooral oudere evangelische protestanten. Bij het lezen van een krant zijn er vooral verschillen naar leeftijd bij het *Nederlands Dagblad*. Dit dagblad wordt door ongeveer 20% van de evangelische protestanten jonger

dan 40 jaar gelezen tegenover ongeveer 40% van de evangelische protestanten vanaf 60 jaar (40-59 jaar zit hier tussenin). *Trouw* wordt door ongeveer een kwart van de evangelische protestanten gelezen, door de leeftijdscategorie 60-69 jaar vaker (39%) dan door de rest (21-26%). Het *Reformatorisch Dagblad* wordt minder vaak gelezen (12%) dan de andere twee genoemde dagbladen, door de jongste evangelische protestanten iets vaker (20%) dan de rest (9-11%). Tot slot, bij de jongste evangelische protestanten zijn vrouwen oververtegenwoordigd en bij de oudste evangelische protestanten juist ondervertegenwoordigd; dit lijkt eerder een kwestie van representativiteit dan van feitelijke verschillen naar geslacht.

Tabel 3. Achtergrondkenmerken evangelische protestanten 2020 naar leeftijd (in %; n = 1.112)

| | totaal | 18-29 | 30-39 | 40-49 | 50-59 | 60-69 | 70 e.o |
|--------------------------|--------|-------|-------|-------|-------|-------|--------|
| vrouw* | 49 | 64 | 57 | 55 | 50 | 35 | 27 |
| hoger opgeleid (HBO/WO)* | 75 | 64 | 85 | 80 | 76 | 72 | 58 |
| getrouwd/gereg. partner* | 78 | 36 | 75 | 86 | 87 | 89 | 79 |
| betaalde baan* | 73 | 61 | 91 | 89 | 88 | 57 | 5 |
| middel/hoog inkomen*+** | 70 | 40 | 69 | 79 | 79 | 70 | 64 |
| stemt CU* | 65 | 54 | 63 | 64 | 65 | 76 | 67 |
| stemt SGP | 9 | 14 | 7 | 9 | 7 | 8 | 11 |
| stemt CDA | 5 | 7 | 3 | 4 | 6 | 4 | 8 |
| lid EO* | 45 | 19 | 27 | 46 | 57 | 59 | 59 |
| lid KRO-NCRV* | 3 | 0 | 2 | 1 | 4 | 6 | 8 |
| abonnee ND* | 28 | 18 | 19 | 25 | 30 | 36 | 43 |
| abonnee <i>Trouw</i> * | 26 | 21 | 21 | 25 | 26 | 39 | 20 |
| abonnee <i>RD</i> | 12 | 20 | 11 | 12 | 10 | 11 | 9 |

* Verschillen naar leeftijd significant ($p < 0,01$).

** Netto per huishouden minimaal € 2.500 per maand.

Kerkelijke betrokkenheid

Kerkelijke betrokkenheid wordt weergegeven aan de hand van verbondenheid met een kerk of geloofsgemeenschap (veelal als lid maar soms staat men enkel geregistreerd in de kerk of is men er gast) en kerkelijke participatie in de vorm van het bezoeken van diensten, de taken die men in de kerk uitvoert en de financiële bijdrage die men aan de kerk geeft (zie Tabel 4).

Nagenoeg alle evangelische protestanten waren in hun jeugd al verbonden met een kerk en bezochten daar toen frequent diensten. Bij evangelische protestanten onder de 50 jaar is de verbondenheid gelijk aan die in hun jeugd, bij evangelische protestanten vanaf 50 jaar is die iets toegenomen in vergelijking

met hun jeugd. Het wekelijks bezoeken van diensten is anno 2020 ook nog steeds zeer gebruikelijk (83%), maar ook hier zien we verschillen in vergelijking met de kerkgang in de jeugd. De evangelische protestanten jonger dan 50 jaar gaan iets minder vaak wekelijks dan in hun jeugd en de evangelische protestanten vanaf 60 jaar juist iets vaker. De toename van zowel de verbondenheid als het kerkbezoek onder oudere evangelische protestanten in 2020 in vergelijking met hun jeugd is vermoedelijk het gevolg van een kleine groep bekeerlingen.

Tabel 4. Kerkelijke betrokkenheid 2020 naar leeftijd (in %, m.u.v. uren actief en hoeveelheid geld; n = 1.112)

| | totaal | 18-29 | 30-39 | 40-49 | 50-59 | 60-69 | 70 e.o |
|---|--------|-------|-------|-------|-------|-------|--------|
| Verbonden (lid of geregistreerd/gast): | | | | | | | |
| in jeugd (op 12-15 jarige leeftijd)* | 91 | 98 | 93 | 94 | 88 | 85 | 88 |
| anno 2020 | 96 | 97 | 95 | 93 | 96 | 98 | 98 |
| | | | | | | | |
| Bezoekt min. wekelijks dienst | | | | | | | |
| in jeugd (op 12-15 jarige leeftijd)* | 85 | 91 | 88 | 88 | 82 | 81 | 76 |
| anno 2020* | 83 | 80 | 77 | 80 | 83 | 87 | 94 |
| | | | | | | | |
| Anno 2020: | | | | | | | |
| actief in kerk*+** | 71 | 67 | 70 | 72 | 74 | 78 | 58 |
| uren p.w. actief in kerk (indien actief)** | 7,7 | 4,4 | 8,0 | 7,9 | 8,4 | 8,2 | 8,1 |
| geld geven aan eigen kerk* | 94 | 82 | 91 | 94 | 97 | 97 | 99 |
| € geld per maand (indien men geeft)* | 135 | 51 | 112 | 134 | 163 | 159 | 171 |

* Verschillen naar leeftijd significant ($p < 0,01$).

** Actief bij één of meerdere taken of activiteiten in de lokale kerk of geloofsgemeenschap, bijvoorbeeld in de gemeenteleiding, bij de voorbereiding van diensten, in het pastoraat, bij het kinder- of jeugdwerk, bij het onderhoud aan het gebouw.

Het merendeel van de evangelische protestanten (71%) heeft een taak binnen de kerk of voert er een activiteit uit. De oudste evangelische protestanten blijven hierbij iets achter (58%) bij de rest (67-78%). Afgaande op het aantal uren dan blijven juist de jongste evangelische protestanten achter (ruim 4 uur per week) bij de rest (ongeveer 8 uur per week). Bij het geven van geld aan de eigen kerk zien we dat de jongste evangelische protestanten niet alleen iets minder vaak geven (82% tegenover 91-99% van de rest) maar dat ook de hoogte van de bijdrage achterblijft (€ 51 per maand, bij de rest loopt de bijdrage op tot € 171 per maand bij de oudste evangelische protestanten). Vanzelfsprekend zal de

financiële situatie van de deels nog niet of pas net werkende jongste evangelische protestanten een rol spelen in achterblijvende bijdrage aan de kerk.

Er wordt vaak gesteld dat kerkelijke betrokkenheid samenhangt met de functie van de kerk als een sociaal netwerk (Everton 2018, 118-19). Anno 2020 blijken evangelische protestanten zeker niet alleen binnen hun kerk sociale contacten te hebben, een groot deel van de familie en vrienden behoort niet tot hun eigen kerk en dat geldt zelfs voor nagenoeg alle collega's op het werk (zie Tabel 5). Bij de oudste evangelische protestanten behoren hun familie en vrienden in verhouding vaak (bij ongeveer een derde de meeste of alle familie en vrienden) tot dezelfde kerk.

Tabel 5. De kerk als sociaal netwerk, naar leeftijd (in %; n = 1.112)

| | totaal | 18-29 | 30-39 | 40-49 | 50-59 | 60-69 | 70 e.o |
|-----------------------------------|--------|-------|-------|-------|-------|-------|--------|
| meeste/alle familie zelfde kerk* | 23 | 28 | 23 | 22 | 20 | 19 | 34 |
| meeste/alle vrienden zelfde kerk* | 20 | 16 | 14 | 16 | 19 | 27 | 36 |
| meeste/alle collega's zelfde kerk | 6 | 3 | 6 | 5 | 7 | 11 | 4 |

* Verschillen naar leeftijd significant ($p < 0,01$).

Geloofspraktijken

De ruime meerderheid van de evangelische protestanten (84%) bidt frequent, dat wil zeggen minimaal dagelijks (zie Tabel 6). De leeftijdscategorie 30-39 jaar bidt het minst vaak dagelijks (74%), de oudste evangelische protestanten doen dit nagenoeg allemaal (de rest zit hier tussenin). Evangelische protestanten jonger dan 40 jaar zijn in vergelijking met hun jeugd iets minder vaak dagelijks gaan bidden, evangelische protestanten van middelbare leeftijd bidden nog even vaak dagelijks en bij evangelische protestanten vanaf 60 jaar is er sprake van een toename van de dagelijkse bidfrequentie.

Evangelische protestanten lezen minder vaak dagelijks in de Bijbel (58%) dan dat ze dagelijks bidden (84%). De evangelische protestanten jonger dan 40 jaar doen dit aanzienlijk minder vaak dagelijks (40-44%) dan de evangelische protestanten vanaf 60 jaar (73-80%, de rest zit hier tussenin). En waar de evangelische protestanten vanaf 60 jaar nog minstens even vaak dagelijks in de Bijbel lezen als in hun jeugd, is dit bij evangelische protestanten van middelbare leeftijd enigszins en bij evangelische protestanten jonger dan 40 jaar aanzienlijk teruggelopen.

Tabel 6. Geloofspraktijken naar leeftijd (in %; n = 1.112)

| | totaal | 18-29 | 30-39 | 40-49 | 50-59 | 60-69 | 70 e.o |
|---|--------|-------|-------|-------|-------|-------|--------|
| Bidt minimaal dagelijks: | | | | | | | |
| in jeugd (op 12-15 jarige leeftijd)* | 90 | 97 | 91 | 91 | 89 | 88 | 88 |
| anno 2020* | 84 | 80 | 74 | 82 | 84 | 93 | 99 |
| | | | | | | | |
| Leest Bijbel minimaal dagelijks: | | | | | | | |
| in jeugd (op 12-15 jarige leeftijd)* | 71 | 65 | 73 | 70 | 70 | 75 | 71 |
| anno 2020* | 58 | 44 | 40 | 55 | 60 | 73 | 80 |
| | | | | | | | |
| Anno 2020, minimaal maandelijks: | | | | | | | |
| luisteren chr. muziek* | 83 | 88 | 84 | 82 | 83 | 82 | 81 |
| lezen chr. boeken/tijdschriften* | 71 | 65 | 60 | 71 | 72 | 79 | 78 |
| luisteren/lezen chr. podcasts, blogs* | 57 | 73 | 65 | 64 | 53 | 43 | 31 |
| luisteren/kijken chr. radio of tv* | 53 | 44 | 45 | 48 | 53 | 61 | 71 |
| praten met vrienden over geloof* | 52 | 71 | 53 | 50 | 47 | 46 | 52 |
| deelname online chr. community | 44 | 48 | 46 | 48 | 41 | 36 | 44 |
| deelname activiteit chr. organisatie* | 7 | 14 | 5 | 8 | 6 | 4 | 6 |

* Verschillen naar leeftijd significant ($p < 0,01$).

Het luisteren naar christelijke muziek is een populaire geloofspraktijk (83% minimaal maandelijks) zonder grote verschillen naar leeftijd. Evangelische protestanten vanaf 60 jaar lezen het vaakst (ongeveer 80% minimaal maandelijks) christelijke lectuur maar toch blijven evangelische protestanten jonger dan 40 jaar niet heel erg achter (60-65%). Het raadplegen van christelijke podcasts en blogs, en van christelijke radio en tv-programma's is duidelijk leeftijdsgebonden waarbij podcast en blogs eerder media zijn voor jongere evangelische protestanten, en radio en tv juist eerder voor oudere evangelische protestanten. Opvallend is dat de jongste evangelische protestanten vaker (71% minimaal maandelijks) met vrienden over hun geloof praten dan de andere evangelische protestanten (ongeveer de helft). Bij de deelname aan online christelijke *communities* (44% minimaal maandelijks) zijn er nauwelijks verschillen naar leeftijd, wat op zich ook opvallend is. De deelname aan activiteiten van christelijke organisaties staat bij alle leeftijds-categorieën op een laag pitje.

Geloofsovertuigingen

Evangelische protestanten denken eerder dat alleen het christendom leidt tot ware verlossing (64%) dan dat alle religies gelijkwaardig zijn (7%, zie Tabel 7). Grote verschillen naar leeftijd zijn er hieromtrent niet. Die zijn er wel op het gebied van geloofstwijfel, ook wel zoekreligiositeit genoemd: ongeveer de helft vindt die twijfel een belangrijk onderdeel van het geloof maar bij evangelische protestanten vanaf 60 jaar komt zoekreligiositeit minder vaak voor (32-39%) dan bij de rest (45-57%).

Verschillen naar leeftijd zien we ook ten aanzien van het geloof dat de Bijbel van kaft tot kaft Gods woord is, ook wel als biblicisme aangeduid. Bijna de helft van de oudste evangelische protestanten gelooft dit, bij de andere evangelische protestanten is dit ongeveer 30% (met uitzondering van 30-39 jaar waar slechts 13% dit onderschrijft). Nagenoeg alle evangelische protestanten geloven in God als de schepper en 30% gelooft dat de evolutietheorie hiermee onverenigbaar is; hele grote verschillen naar leeftijd komen op dit vlak niet voor. Evangelische protestanten jonger dan 40 jaar geloven minder vaak (23-25%) in een spoedige terugkeer van Jezus dan de oudste evangelische protestanten (56%, de rest zit hier tussenin). Bijna alle evangelische protestanten geloven in een leven na de dood, een derde van de evangelische protestanten denkt hierbij dat ongelovigen in de hel terecht komen; hele grote verschillen naar leeftijd komen er wat betreft geloof in leven na de dood niet voor.

Het overgrote deel van de evangelische protestanten gelooft in een bovennatuurlijke wereld oftewel een andere wereld dan de wereld waarin wij leven (89%), in de duivel (85%) en dat de gaven van de Heilige Geest (84%), bijvoorbeeld als het gaat om profetie en genezing, zich ook heden ten dage nog kunnen voordoen. Er zijn hierbij nauwelijks verschillen naar leeftijd, behalve dan dat de oudste evangelische protestanten iets minder vaak in een bovennatuurlijke wereld geloven (80%) en nagenoeg allemaal in de duivel (98%). Ongeveer 30% vindt dat tongentaal, profetie en gebedsgenezing een belangrijke plaats in kerk dienen in te nemen, er zijn hieromtrent geen grote verschillen naar leeftijd.

De meeste evangelische protestanten (92%) laten zich in het leven van alledag leiden door hun geloof; er zijn geen grote leeftijdsverschillen op dit vlak. Evangelische protestanten jonger dan 40 jaar ervaren iets minder vaak de aanwezigheid van God (52-60%) dan de rest (68-74%). Voor ongeveer een vijfde van de evangelische protestanten heeft het geloof vooral een sociale functie, naarmate evangelische protestanten ouder zijn melden zij dat iets vaker (70 jaar en ouder: 33%).

Tabel 7. Geloofsovertuigingen 2020 naar leeftijd (%; n = 1.112)

| | totaal | 18-29 | 30-39 | 40-49 | 50-59 | 60-69 | 70 e.o |
|--|--------|-------|-------|-------|-------|-------|--------|
| Relaties tussen religies en geloofstwijfel: | | | | | | | |
| alleen met christendom toegang tot ware verlossing | 64 | 63 | 56 | 64 | 65 | 69 | 72 |
| alle religies evenwaardig, op zelfde waarheid gericht | 7 | 11 | 7 | 6 | 5 | 5 | 7 |
| twijfel belangrijk onderdeel gelovig zijn* | 47 | 49 | 57 | 51 | 45 | 39 | 32 |
| Bijbel, schepping, terugkeer Jezus en eeuwig leven: | | | | | | | |
| de Bijbel is van kaft tot kaft Gods woord* | 29 | 30 | 13 | 25 | 33 | 33 | 46 |
| hele universum door God geschapen | 95 | 95 | 91 | 95 | 96 | 96 | 97 |
| geloof in schepping en evolutie gaan niet samen* | 30 | 26 | 23 | 29 | 31 | 38 | 35 |
| alles wijst erop dat Jezus spoedig wederkomt* | 36 | 25 | 25 | 33 | 39 | 43 | 56 |
| leven na de dood | 95 | 95 | 92 | 95 | 97 | 97 | 96 |
| ongelovigen gaan na de dood naar de hel | 33 | 41 | 28 | 33 | 28 | 35 | 35 |
| Geloven in de geestelijke wereld: | | | | | | | |
| bovennatuurlijke wereld ¹ | 89 | 90 | 87 | 90 | 92 | 93 | 80 |
| de duivel | 85 | 84 | 80 | 82 | 87 | 85 | 98 |
| de gaven van de H. Geest ² | 84 | 80 | 83 | 83 | 89 | 82 | 87 |
| het belang van tongentaal, profetie en gebedsgenezing | 28 | 33 | 24 | 32 | 30 | 24 | 23 |
| Wijze van geloven: | | | | | | | |
| probeert geloof dagelijks leven te laten beïnvloeden* | 92 | 86 | 86 | 90 | 98 | 96 | 93 |
| regelmatig bewust aanwezigheid God* | 67 | 52 | 60 | 70 | 68 | 73 | 74 |
| beste aan geloof is ontmoeting geestverwanten in kerk* | 22 | 21 | 13 | 21 | 23 | 27 | 33 |

* Verschillen naar leeftijd significant ($p < 0,01$).

¹ Dat wil zeggen een andere wereld dan de wereld waarin wij leven.

² Deze gaven, zoals profetie en genezing, gelden ook voor de kerk van vandaag.

Sociale betrokkenheid

Het doen van onbetaald vrijwilligerswerk buiten de kerk en het geven van geld aan niet-kerkelijke goede doelen geven we hier weer als twee indicatoren voor sociale, ook wel maatschappelijke, betrokkenheid met de Nederlandse samenleving. Ongeveer de helft van de evangelische protestanten doet vrijwilligerswerk buiten de kerk (zie Tabel 8). Ter vergelijking, in 2020 deed 44% van de Nederlandse bevolking vrijwilligerswerk (Arends 2021). In dit laatstgenoemde percentage is 'vrijwilligerswerk voor een levensbeschouwelijke organisatie' inbegrepen waardoor we voorzichtig vaststellen dat evangelische protestanten iets vaker 'seculier' vrijwilligerswerk doen dan de gemiddelde Nederlander. De jongste evangelische protestanten doen dit minder vaak (33%) dan de oudste evangelische protestanten (68%, de rest zit hier tussenin). Indien men dit

vrijwilligerswerk doet dan is dit gemiddeld 11 uur per maand; evangelische protestanten vanaf 60 jaar besteden hieraan de meeste uren (15-16 per maand).

Tabel 8. Vrijwilligerswerk en geld geven buiten de eigen kerk 2020 naar leeftijd (in %, m.u.v. uren vrijwilligerswerk en hoeveelheid geld per maand; n = 1.112)

| | totaal | 18-29 | 30-39 | 40-49 | 50-59 | 60-69 | 70 e.o |
|---|--------|-------|-------|-------|-------|-------|--------|
| vrijwilligerswerk buiten de kerk* | 47 | 33 | 44 | 44 | 48 | 54 | 68 |
| uren p.m. buiten de kerk (indien actief)* | 11 | 11 | 8 | 7 | 10 | 16 | 15 |
| | | | | | | | |
| geeft geld geven aan niet-chr. doelen* | 86 | 65 | 91 | 86 | 88 | 91 | 87 |
| € geld p.m. (indien men geeft) | 30 | 18 | 30 | 34 | 28 | 34 | 28 |

* Verschillen naar leeftijd significant ($p < 0.01$).

Het overgrote deel (86%) doneert geld aan niet-christelijke goede doelen, gemiddeld is de bijdrage € 30 per maand. De jongste evangelische protestanten, met vaak ook minder te besteden, blijven achter als donateurs: ongeveer twee derde doet een donatie van gemiddeld € 18 per maand.

Normen en waarden

Tot slot kijken we naar verschillen naar leeftijd aangaande niet-religieuze normen en waarden. Drie kwart van de evangelische protestanten is tegen abortus (zie Tabel 9). Deze weerstand loopt op met de leeftijd: van ongeveer twee derde onder de jongste evangelische protestanten tot 80% onder de oudste evangelische protestanten. Levensbeëindiging later in het leven roept minder weerstand op: ongeveer 40% is tegen zelfdoding en 30% tegen euthanasie. Er zijn hierbij geen grote verschillen naar leeftijd.

Ongeveer 40% van de evangelische protestanten is tegen ongehuwd samenwonen, eveneens ongeveer 40% tegen seks voor het huwelijk en ongeveer de helft tegen bewust ongehuwd moederschap. Grote verschillen naar leeftijd komen er op dit vlak niet voor, behalve dan dat de oudste evangelische protestanten iets vaker tegen ongehuwd samenwonen (49%) en bommoeders (64%) zijn. Ongeveer 30% is tegen echtscheiding; opvallend is dat de jongste evangelische protestanten iets vaker tegen echtscheiding zijn (43%) dan de andere evangelische protestanten (25-31%). Er is weinig weerstand tegen hertrouwen (11%) maar bij de jongste evangelische protestanten toch weer iets sterker (17%) dan bij de rest (6-12%).

Ongeveer een derde van de evangelische protestanten is tegen samenwonende homoseksuelen, de oudste evangelische protestanten het vaakst

(42%). Ongeveer een vijfde vindt dat homoseksuelen geen leiderschapsposities in de kerk mogen vervullen, de oudste evangelische protestanten weer iets vaker (30%) dan de andere evangelische protestanten (13-24%). Slechts een klein deel van de evangelische protestanten (20%) ziet LHBTQ, een bredere groep dan enkel homoseksuelen, als een bedreiging en ook hierbij weer de oudste evangelische protestanten het vaakst (34%).

Tabel 9. Normen en waarden 2020 naar leeftijd (%; n = 1.112)

| | totaal | 18-29 | 30-39 | 40-49 | 50-59 | 60-69 | 70 e.o |
|---|--------|-------|-------|-------|-------|-------|--------|
| Levensbeëindiging: | | | | | | | |
| zonder meer abortus toestaan is onaanvaardbaar* | 74 | 64 | 68 | 71 | 79 | 78 | 83 |
| het recht op zelfdoding is onaanvaardbaar | 42 | 41 | 33 | 40 | 42 | 50 | 50 |
| het recht op euthanasie is onaanvaardbaar | 29 | 24 | 26 | 29 | 27 | 33 | 34 |
| Relaties en seksualiteit: | | | | | | | |
| bommoeder is onaanvaardbaar | 52 | 52 | 44 | 52 | 49 | 55 | 64 |
| seks voor het huwelijk is onaanvaardbaar | 43 | 43 | 37 | 41 | 44 | 48 | 44 |
| ongehuwd samenwonen is onaanvaardbaar | 39 | 41 | 35 | 40 | 37 | 41 | 49 |
| echtscheiding is onaanvaardbaar* | 29 | 43 | 28 | 28 | 27 | 24 | 31 |
| hertrouwen is onaanvaardbaar | 11 | 17 | 9 | 12 | 10 | 6 | 11 |
| samenwonen homoseksuelen is onaanvaardbaar | 31 | 36 | 26 | 32 | 27 | 29 | 42 |
| in kerk geen leiderschapsposities homoseksuelen* | 21 | 19 | 13 | 24 | 22 | 21 | 30 |
| rechten LHBTQ zijn grote bedreiging samenleving* | 20 | 24 | 13 | 19 | 18 | 19 | 34 |
| Sociaal-economisch: | | | | | | | |
| inkomensverschillen moeten kleiner worden | 85 | 80 | 91 | 82 | 83 | 89 | 79 |
| consumentisme + material. zijn grote bedreiging samenl. | 67 | 61 | 61 | 67 | 72 | 73 | 63 |
| populisme + nationalisme zijn grote bedreiging samenl.* | 62 | 44 | 56 | 62 | 66 | 69 | 80 |
| wil inperking vrijheid kritiek koningshuis* | 16 | 13 | 13 | 13 | 15 | 19 | 36 |
| wil inperking vrijheid openbaar schrijven wat men wil | 13 | 10 | 11 | 11 | 11 | 15 | 20 |
| Migratie: | | | | | | | |
| etnische minderheden zijn bedreiging NL-cultuur* | 21 | 22 | 15 | 27 | 17 | 19 | 32 |
| woonomgeving achteruit door etnische minderheden* | 17 | 19 | 15 | 17 | 15 | 14 | 30 |
| invloed islam is grote bedreiging samenleving* | 33 | 22 | 19 | 35 | 33 | 39 | 54 |
| Klimaat: | | | | | | | |
| klimaatverandering komt niet/nauwelijks door de mens* | 24 | 19 | 25 | 24 | 19 | 26 | 44 |

* Verschillen naar leeftijd significant ($p < 0,01$).

De meeste evangelische protestanten (85%) willen inkomensnivellering, twee derde is bevreesd voor consumentisme en materialisme en ongeveer 60% is bevreesd voor populisme en nationalisme. Bij populisme en nationalisme neemt de ervaren dreiging toe met de leeftijd: ruim 40% van de jongste evangelische protestanten tegenover 80% van de oudste evangelische protestanten. Als het gaat om inkomensnivellering en om conservatisme en materialisme dan zijn de verschillen naar leeftijd klein. Een klein deel, ongeveer 15%, wil inperking van de vrijheid van meningsuiting, in het algemeen en specifiek aangaande het koningshuis. Bij de oudste evangelische protestanten komt deze wens van inperking vaker voor (20% in het algemeen en 36% aangaande het koningshuis).

Ongeveer 20% van de evangelische protestanten is bezorgd om de aanwezigheid van etnische minderheden, zowel als het gaat om de Nederlandse cultuur (ter referentie, 40% van de Nederlanders ziet etnische minderheden als een bedreiging voor de Nederlandse cultuur, bron SOCON 2020) als om de directe leefomgeving. Deze zorgen om etnische minderheden treft men eerder onder de oudste evangelische protestanten (30-32%) dan onder de rest (14-22%). Zorgen om de islam liggen op een iets hoger niveau dan om etnische minderheden in het algemeen maar komen wel weer het vaakst voor bij de oudste evangelische protestanten (54%).

Tot slot, een kwart van de evangelische protestanten ontkent dat het klimaat verandert door de mens. Wederom wijken de oudste evangelische protestanten af (44%) van de rest (19-26%).

Conclusie

We komen terug op onze onderzoeksvraag: *Hoe heeft de kerkelijke betrokkenheid en het geloof (praktijken en overtuigingen) van evangelische protestanten zich in de afgelopen decennia in Nederland ontwikkeld en hoe zullen betrokkenheid en geloof zich in de nabije toekomst ontwikkelen?* In onze huidige tijd is religie voor evangelische protestanten volgens enkele traditionele indicatoren nog steeds erg belangrijk: ruim 80% zit nog wekelijks in de kerk, eveneens ruim 80% bidt dagelijks en ongeveer 60% leest dagelijks de Bijbel. Er zijn maar weinig Nederlanders die zo trouw zijn aan hun geloof als de evangelische protestanten, wellicht alleen de bevindelijk-gereformeerden. Echter, helemaal immuun voor het in Nederland zo sterke seculariseringsproces is onze onderzoekspopulatie in de afgelopen en vermoedelijk ook de komende decennia zeker niet. Het wekelijkse kerkbezoek is tussen 1988 en 2020 nagenoeg gelijk gebleven maar

anno 2020 gaan evangelische protestanten onder de 50 jaar wel minder vaak dan in hun jeugd. Dagelijks bidden en bijbellezen is tussen 1988 en 2020 enigszins teruggelopen en anno 2020 doen jongere evangelische protestanten dit een stuk minder vaak dan in hun jeugd en tevens minder vaak dan oudere evangelische protestanten. Ook enkele traditionele geloofsovertuigingen laten de afgelopen decennia een afname zien en dit soort overtuigingen komen onder jongere evangelische protestanten minder vaak voor dan onder oudere geloofsgenoten. De ontwikkelingen in afnemende kerkelijke betrokkenheid en geloof duiden op interne secularisering. De ontwikkelingen zijn zeker niet zo sterk als onder de Nederlandse katholieken, van wie in 2015 nog een vijfde regelmatig een kerkelijke viering bezocht, een derde dagelijks bad en slechts een enkeling regelmatig in de Bijbel las (Bernts en Berghuijs 2016), maar gezien de generatieverschillen onder evangelische protestanten kan dit een beginstadium zijn. Voas en Chaves (2016 en 2018) beschrijven een soortgelijke transitie in de Verenigde Staten, een land met grote groepen conservatieve gelovigen van wie tot recent werd gedacht dat ze resistent waren voor het seculariseringsproces. Evangelische protestanten maken deel uit van een seculiere Nederlandse samenleving en hoewel ze nog sterk betrokken zijn op hun eigen geloofsgemeenschap, ontmoeten ze in hun directe sociale omgeving zeker ook anders- en vooral veel niet-gelovigen; evangelische protestanten zijn eerder een uitzondering dan de regel (Bruce 2014). De seculiere druk vanuit de samenleving kan bij evangelische protestanten zorgen voor toenemende twijfel aan het toebehoren tot en participeren in hun religieuze groep. Met andere woorden, onder jongere evangelische protestanten is hun religieuze socialisatie minder vaak een garantie voor resistente religie gedurende de rest van hun leven, iets wat eerder al werd aangetoond voor de Nederlandse bevolking als geheel (Kregting et al. 2018).

Toch kunnen er ook kanttekeningen geplaatst worden bij de gesignaleerde secularisering onder evangelische protestanten. Dat zijn er in ieder geval drie. De eerste is dat de gesignaleerde interne secularisering niet hoeft te betekenen dat het aantal evangelische protestanten zal afnemen. Interne secularisering kan ervoor zorgen dat de religieuze socialisatie van de kinderen van de huidige evangelische protestanten onder druk komt te staan en dat een deel van die kinderen zich op den duur niet meer als evangelische protestant beschouwt. Maar daar staat nog steeds tegenover dat er vanuit andere kerken niet-evangelische protestanten zullen overstappen naar een evangelische kerk of dat niet-evangelische protestanten binnen hun kerkgenootschap hun heil zoeken bij een evangelische stroming. De vraag is hoe deze in- en uitstroom zich tot elkaar verhouden. Ten tweede kan er sprake zijn van een

leeftijdseffect, de invloed van het ouder worden op het individuele en sociale geloofsleven van evangelische protestanten. Het kan zijn dat kerkelijke betrokkenheid, geloofspraktijken en geloofsovertuigingen bij de huidige jongere generaties van evangelische protestanten, onder wie jongvolwassenen en jonge gezinnen, nog toenemen in hun leven, als een soort rijpingsproces, als handvat en ritueel bij schakelmomenten in het leven of simpelweg doordat er later in het leven meer tijd beschikbaar is dan in hun huidige drukke leven. Wellicht is er nog een derde reden dat de geschetste ontwikkelingen niet duiden op secularisering, in termen van afnemende traditionele vormen van religieuze betrokkenheid. Sommige geloofsovertuigingen kennen anno 2020 geen grote verschillen naar leeftijd, zoals bijvoorbeeld ten aanzien de schepping en het geloof in leven na de dood. In het algemeen zijn de verschillen naar leeftijd bij de traditionele geloofspraktijken (bidden en bijbellezen) groter dan bij de geloofsovertuigingen wat erop kan duiden dat jongere evangelische protestanten niet zozeer minder gelovig zijn maar er vooral minder aan willen doen. Of er op een andere wijze actieve invulling aan willen geven. De populariteit van podcasts, blogs en christelijke muziek lijken hier zeker onder de jongste evangelische protestanten, zij die nu tussen de 18 en 30 jaar zijn, een indicatie voor. Anderzijds kan dit ook het gevolg zijn van een transitie naar een ander, meer digitaal mediagebruik en afnemende gerichtheid op 'oude media' als de EO en een dagblad als het *Nederlands Dagblad*.

Evangelische protestanten wijken niet alleen wat betreft hun kerkelijke betrokkenheid en geloof sterk af van het gros van de Nederlandse bevolking, dat geldt van oudsher ook voor hun conservatievere houding omtrent levensbeëindiging en omtrent relaties en seksualiteit. Zeker op het gebied van relaties en seksualiteit zijn evangelische protestanten in de afgelopen decennia echter een stuk liberaler geworden waardoor de verschillen met de rest van de Nederlanders anno 2020 niet meer zo groot zijn. Ook de weerstand tegen abortus is onder evangelische protestanten afgenomen maar deze afname is toch duidelijk minder sterk waardoor het verschil met de rest van de bevolking hieromtrent in 2020 nog steeds erg groot is (weerstand bij respectievelijk 74% en 15%). Met betrekking tot abortus zien we anno 2020 wel verschillen naar leeftijd die duiden op verdere liberalisering, oftewel jongere evangelische protestanten zijn minder vaak tegen abortus dan oudere evangelische protestanten. De verschillen naar leeftijd zijn bij relaties en seksualiteit daarentegen opvallend gering, de jongste evangelische protestanten zijn op dit vlak zelfs iets conservatiever dan evangelische protestanten van middelbare leeftijd. Overigens zijn er ook landelijk gezien signalen van een jongste generatie die op het gebied van seksualiteit conservatiever is dan eerdere generaties (Muis et al. 2019). Op

basis van de surveys is lastig in te schatten wat hier precies speelt, mogelijk kan kwalitatief onderzoek hier duiding aan geven. Wat ook opvalt is dat evangelische protestanten in vergelijking tot de gemiddelde Nederlander vaker voor vrijheid van meningsuiting zijn en etnische minderheden juist minder vaak als bedreigend zien. Vermoedelijk heeft dit te maken met het hoge opleidingsniveau van de evangelische protestanten. Dat wordt duidelijk als wij kijken naar oudste evangelische protestanten: zij hebben een lager opleidingsniveau maar lijken als het gaat om inperking van meningsuiting en zich bedreigd voelen door etnische minderheden ook meer op de gemiddelde Nederlander.

Tot slot, de onderzoeksvraag is beantwoord aan de hand van twee surveys die in 1988 en 2020 onder evangelische protestanten zijn gehouden. Dit zijn unieke data als het gaat om een kleine en specifieke religieuze groep in Nederland, een groep die met de datasets van bijvoorbeeld 'God in Nederland', LISS en SOCON niet goed in kaart kan worden gebracht. Toch kennen ook de door ons gebruikte data beperkingen. We schetsten al eerder dat het lastig is om de representativiteit van beide surveys vast te stellen maar dat we hoogstwaarschijnlijk te maken hebben met een oververtegenwoordigde actieve kern van hoogopgeleide evangelische protestanten. Dit maakt de vergelijking van de evangelische protestanten met de Nederlandse bevolking zeker kwetsbaar. Maar dat geldt ook voor de vergelijking van evangelische protestanten tussen 1988 en 2020 omdat we niet weten of de afwijking van de respons ten opzichte van de populatie in beide surveys dezelfde is. Tevens weten we niet of de geschetste verschillen naar leeftijd onder de evangelische protestanten anno 2020 in dezelfde mate aanwezig zijn onder de groep evangelische protestanten die juist is ondervertegenwoordigd: de minder actieve en lager opgeleide evangelische protestanten. Het waarborgen van representativiteit bij dit soort onderzoeksgroepen waar geen steekproeftrekking op basis van een populatie en steekproefkader kan plaatsvinden, vormt ook voor de toekomst een fikse uitdaging. Met betrekking tot de verschillen naar leeftijd valt nog een andere kanttekening te maken. In het licht van de onderzoeksvraag worden ze gepresenteerd als generatieverschillen, waarbij de gangbare strekking in termen van secularisering is dat jonge minder religieuze generaties op termijn oudere meer religieuze generaties vervangen. Maar, zoals eerder al werd gesteld, op basis van deze data vallen leeftijdseffecten niet uit te sluiten. Om meer zicht te krijgen op de generatie- en leeftijdseffecten onder evangelische protestanten is een longitudinale trendstudie natuurlijk wenselijk maar waarschijnlijk moeilijk realiseerbaar. Een cross-sectionele vervolgstudie in laten we zeggen het jaar 2030 waarbij weer naar de verschillen naar leeftijd wordt gekeken, zal echter zeker ook al inzichten genereren.

Noten

- 1 Een deel van de leden van dit kerkgenootschap wordt gerekend tot de bevindelijk-gereformeerden. Helaas is niet duidelijk hoe de verschillende stromingen binnen dit kerkgenootschap (orthodox- en bevindelijk-gereformeerd) zich afzonderlijk hebben ontwikkeld.
- 2 Ook binnen de Protestantse Kerk in Nederland zijn er protestanten als bevindelijk te typeren, vooral binnen de stroming de Gereformeerde Bond.
- 3 Zie bijvoorbeeld: <https://www.rd.nl/artikel/1023223-ledental-gg-daalt-flinke-uitstroom-naar-pkn-en-hhk> en <https://www.rd.nl/artikel/1022219-ledental-hhk-groeit-met-394>.
- 4 Soms zijn gemeenten wel verenigd in bijvoorbeeld een unie of samenwerkingsverband, zoals de Verenigde Pinkster- en Evangeliegemeenten, de Kerk van de Nazarener of de Unie van Baptistengemeenten.
- 5 Het WRR-rapport *Geloven in het publieke domein* (Van de Donk et al.) schatte in 2006 het aantal leden van Evangelische, Pinkster- of Baptistengemeenten op 148.000; vermoedelijk is dit aantal eerder iets toe- dan afgenomen. De Jong en Kregting schatten in 2011 dat 8% van de 1,6 miljoen PKN-leden evangelisch was, wat neerkwam op 128.000 mensen; vermoedelijk is dit aantal iets afgenomen gezien de algehele krimp van het aantal PKN-leden sinds 2011. De kleine gereformeerde kerkverbanden, NGK (die sinds 1 mei 2023 bestaat uit de voormalige NGK en GKv) en CGK, telden in 2023 samen 207.000 leden; de bevindelijke kerkverbanden (GG, GGN en HHK) 191.000. Het is niet duidelijk welk deel van die kerken zichzelf als evangelisch beschouwt. Wel is duidelijk, na een rondgang bij de liturgieën van NGK en CGK, dat er in veel van deze kerken Opwekkingsliederen worden gezongen, een bundel liederen die is ontstaan in de Pinksterkerken en via de evangelische kerken zijn weg naar andere kerkgenootschappen heeft gevonden. In de bevindelijke kerken worden deze liederen niet gebruikt binnen de kerkdiensten, maar wordt er wel regelmatig thuis naar geluisterd (De Heer 2019). Vanuit de NGK en CGK is actief grensverkeer naar evangelische kerken toe, maar niet in de andere richting. Van de mensen die vertrekken uit deze kerkgenootschappen, ging in de periode 2017-2023 10-15% naar een evangelische of Pinksterkerk. Vanuit de bevindelijke kerken is deze beweging er niet. Deze statistieken zijn afkomstig uit de statistische jaaroverzichten die de kerkgenootschappen publiceren in hun jaarboeken. Er zijn dus geen betrouwbare schattingen te maken van welk deel van deze kerkgenootschappen zichzelf evangelisch-protestant noemt, maar het is duidelijk dat de evangelische beweging, zeker in de niet-bevindelijke gereformeerde kerken, zijn invloed heeft doen gelden. Tot slot, in de bovengenoemde aantallen en percentages ontbreken vermoedelijk een groot aantal migrantenchristenen, hierover zijn geen betrouwbare aantallen beschikbaar. Vanwege al deze onzekerheden komen we slechts tot een zeer voorzichtige schatting van 400-500.000 evangelische protestanten.
- 6 Dit waren Evangelische Alliantie, Instituut voor Evangelisatie, Navigators, Youth for Christ, maandblad Reveil en Jeugd met een Opdracht.
- 7 Hans Riphagen, Paul Vermeer, Merijn Wijma en Joris Kregting.
- 8 Dit waren EO, MissieNederland, Opwekking, CHE, IZB, Charismatische Werkgemeenschap Nederland, New Wine, VPE, Praktijkcentrum voor onderzoek en dienstverlening in de kerken, Viaa, Evangelisch Werkverband, Kerk van de Nazarener en Theologische Universiteit Kampen.
- 9 Dit panel (*Longitudinal Internet Studies for the Social Sciences*) wordt beheerd door onderzoeksbureau CenterData. Het panel is gebaseerd op een kanssteekproef van huishoudens uit het bevolkingsregister van het CBS. Panelleden vullen maandelijks online vragenlijsten in. Een deel van de beschikbare interviewtijd in het LISS-panel is

- gereserveerd voor de *LISS Core Study*. Dit longitudinale onderzoek wordt jaarlijks herhaald, ook aangaande enkele indicatoren voor religiositeit zoals kerkgang en bidden.
- 10 Om tot voldoende respondenten te komen, voegen we voor de LISS-gegevens een aantal surveys (2017-2022) bijeen (n = 212).
 - 11 De meeste respondenten komen uit de orthodox-gereformeerde kerken, de Unie van Baptistengemeenten en de Kerk van de Nazarener, evenals enkele grotere kerken binnen het evangelisch protestantisme. Andere groepen, zoals evangelische protestanten die betrokken zijn bij migrantenkerken, internationale kerken en diverse charismatische en pinksterkerken, zijn beduidend minder vertegenwoordigd. Dat heeft vooral te maken met de vaak meer vloeibare wijze waarop deze groepen georganiseerd zijn en de wijze waarop de vragenlijst is verspreid. Ook het feit dat de vragenlijst enkel in het Nederlands beschikbaar was, kan een rol hebben gespeeld.
 - 12 Overigens laten de LISS-gegevens juist een oververtegenwoordiging zien van vrouwen, waarmee ook bij de representativiteit van deze gegevens vraagtekens kunnen worden gezet.
 - 13 Helaas is dit niet mogelijk met betrekking tot de gegevens uit 1988 omdat de leeftijdsvariabele in deze dataset ontbreekt.
 - 14 Dit percentage ligt feitelijk iets lager omdat voor de survey in 1988 de 'ruimere' leeftijdscategorie 15-34 jaar wordt weergegeven.
 - 15 De toename van het aandeel vrouwen (van 39% naar 50%) onder evangelische protestanten lijkt eerder te wijzen op een ondervertegenwoordiging in de survey van 1988 dan op een feitelijke ontwikkeling (zie vorige paragraaf).
 - 16 De vergelijking van beide praktijken in 1988 met die van dezelfde respondenten in hun jeugd laten we achterwege vanwege onvergelykbare antwoordcategorieën.
 - 17 Dit is de longitudinale studie 'Sociaal-culturele ontwikkelingen in Nederland' uitgevoerd door de Radboud Universiteit.

Literatuur

- Arends, Judit. 2021. *Vrijwilligerswerk 2020*. Den Haag/Heerlen: CBS.
- Bernts, Ton, en Joantine Berghuijs. 2016. *God in Nederland 1966-2015*. Utrecht: Ten Have.
- Bibby, Reginald W., en Merlin B. Brinkerhoff. 1973. "The Circulation of the Saints: A Study of People Who Join Conservative Churches." *Journal for the Scientific Study of Religion* 12, no. 3: 273-83.
- Bruce, Steve. 2014. "Late Secularization and Religion as Alien". *Open Theology* 1, no. 1. <https://doi.org/10.2478/opth-2014-0003>.
- Dekker, Gerard. 2013. *De doorgaande revolutie. De ontwikkeling van de gereformeerde kerken in perspectief*. Barneveld: Uitgeverij Vuurbaak.
- Everton, Sean F. 2018. *Networks and Religion: Ties That Bind, Loose, Build-up and Tear Down*. New York: Cambridge University Press.
- Hart, Joep de, en Pepijn van Houwelingen. 2018. *Christenen in Nederland. Kerkelijke deelname en christelijke geloofsvigheid*. Den Haag: SCP.
- Heer, J.M.D. de. 2019. *Opwekkingsmuziek*. Apeldoorn: De Banier.
- Kregting, Joris, Peer Scheepers, Paul Vermeer en Chris Hermans. 2018. "Why God Has Left the Netherlands: Explanations for the Decline of Institutional Christianity in the Netherlands between 1966 and 2015." *Journal for the Scientific Study of Religion* 57, no. 1: 58-79. <https://doi.org/10.1111/jssr.12499>.
- McGrath, Allister E. 1995. *Evangelicalism and The Future of Christianity*. Downers Grove: InterVarsity Press.
- Muis, Quita, Inge Sieben, Tim Reeskens en Loek Halman. 2019. "Seksueel-ethische permissiviteit: Trends in Nederland 1981-2017." *Mens en Maatschappij* 94, no. 4: 429-58. <https://doi.org/10.5117/MEM2019.4.004.MUIS>.
- Stoffels, Hijme. 1990. *Wandelen in het licht: Waarden, geloofsovertuigingen en sociale posities van Nederlandse evangelischen*. Kampen: Kok.
- Vermeer, Paul, en Peer Scheepers 2017. "Bloeiende evangelische kerken in Nederland: Een circulation of the saints?" *Religie & Samenleving* 12, no. 1: 22-51. <https://doi.org/10.54195/RS.12105>
- Voas, David W., en Mark Chaves. 2016. "Is the United States a Counterexample to the Secularization Thesis?" *American Journal of Sociology* 121, no. 5: 1517-56.
- Voas, David W., en Mark Chaves. 2018. "Even Intense Religiosity is Declining in the United States: Comment." *Sociological Science* 5: 694-710. <http://doi.org/10.15195/v5.a29>.
- Wijma, Merijn. 2022. *A Great Multitude One Can Count. A Statistical Study on the Spatio-Temporal Development of the Reformed Denominations in the Netherlands between 1892 and 2015*. Amersfoort: Buijten en Schipperheijn.